

Snaptun, 11.01.2024

### **Ansøgning om placeringstilladelse til As Vig Havbrug, As Vig.**

Som aftalt på møde med Miljøstyrelsen den 20. december 2023 indsendes denne ansøgning om placeringstilladelse til sammenlægning af havbrugene As Vig, Borre I og Borre II på positionen for det nuværende As Vig havbrug. Det sammenlagte havbrug vil blive kaldt "As Vig havbrug".

Havbrugets placering, angivet med Koordinater i grader og minutter (WGS 84):

	Længdegrad	Breddegrad
<b>NV</b>	55°45,787'N	10°4,551'E
<b>NØ</b>	55°45,586'N	10°5,087'E
<b>SV</b>	55°45,654'N	10°4,403'E
<b>SØ</b>	55°45,422'N	10°4,941'E

Havbruget vil blive drevet indenfor det tilladte, udlagte område, og virksomheden vil hvert år inden udsætning oplyse om drift, antal bure mm. til relevant miljømyndighed.

Mængden af fisk (netto og brutto), der produceres per år, angivet i kilo og fiskeart:

Nettoproduktion (ca.): 400.000 – 550.000 kg/år

Bruttoproduktion (ca.): 600.000 – 810.000 kg/år

Fiskeart: Regnbueørreder, *Oncorhynchus mykiss*

Størrelsen af udledning (netto) af kvælstof per år, angivet i kilo:

Nettoudledning N/år (ca.): 18.000 – 20.300 kg N/år

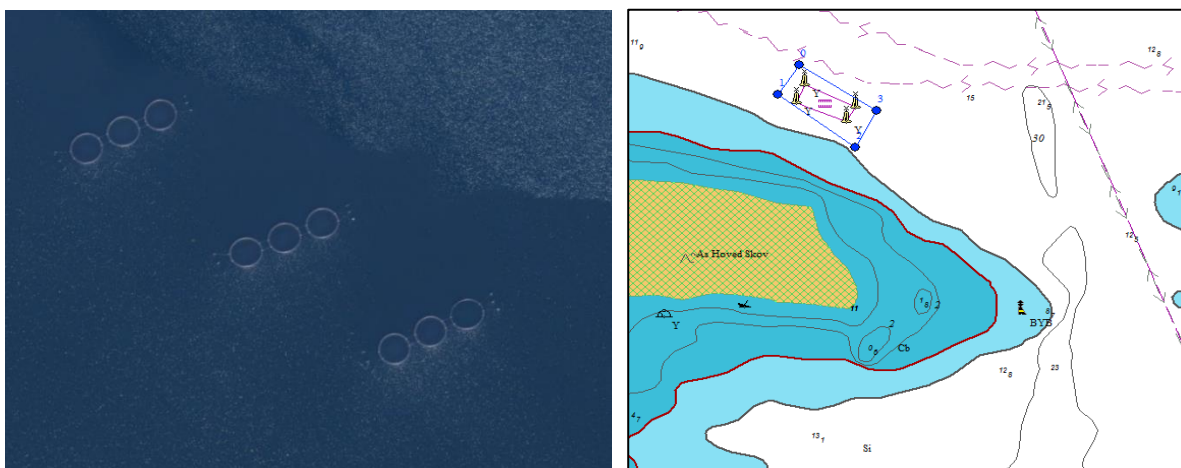
Beskrivelse af anlægskomponenter (skitsetegning fig.1)

9 bure – omkreds 80 m.

Burene er placeret i 3 rækker (3+3+3). Hver række er forankret med 3 ankre i hver ende.

Ankre: 250 kg ankre – 30 meter kæde – 30 meter tovværk – flyder – tovværk.

Net: Dyneema – 7,5 meter dybe.



Figur 1 As Vig Havbrug. Samlet areal ca. 670x350 m. Figur til venstre: 9 havbrugsbure i anlægget fordelt i 3 rækker. Til højre ses havbrugets placering i farvandet nord for As Hoved.

Det skal her gøres opmærksom på, at anvendte anlægskomponenter og placeringer indenfor anlæggets grænser kan ændres løbende i forhold til ex. driftsmæssige hensyn eller udviklingen af udstyr.

#### Vurdering af omkostningerne ved at fjerne anlægget fra havarealet:

På tilsvarende havbrugsanlæg er omkostninger til fjernelse af anlægget estimeret til 200.000 kr.

#### Afstand til nærmeste habitatområde (Natura 2000 område):



Figur 2. Nærmeste Natura 2000 område (56) – afstand ca. 1600 meter. Kilde: Miljøportalen, ortofotos 2014.

#### Vinteropbevaring og eftersyn af anlægskomponenter:

Selve afmærkning af anlæggets hjørner (de gule krydsbøjler) samt opdrætsburene vil forblive i Søterritoriet indenfor havbrugspositionen hele året, og eftersyn og service af disse foretages årlig på stedet. Hvert 3. år

eller efter behov bringes opdrætsburene i land, hvor der gennemføres hovedeftersyn og udskiftning af slidte komponenter. Anlæggets ankre, tovværk, kæder etc. tjekkes hvert år inden braklægning, inden udsætning samt før og efter stormperioder vha. UV-kamera/drone. Opdrætsbure samt hjørnemarkeringer markeres med opdrætsnummer og ejerdata. Det skal her understreges at havbrugsnettene bringes i land efter endt fiskeproduktion, og at disse først påmonteres burene umiddelbart inden opstart af ny produktion det efterfølgende år. Det er vores opfattelse af anlægget ikke medfører visuelle gener, og der vil desuden ikke være nogen miljømæssig påvirkning forbundet med vinteropbevaringen, da der ikke vil ske rengøring eller lignende til havs, og burene ikke afgiver miljøfremmede stoffer til havet, jf. vedlagte leverandørreklæring (inkl. e-mail).

Vedhæftet denne ansøgning findes havbrugets ”plan for forebyggelse af udslip + havari As Vig 2024”. I den findes detaljerede beskrivelser af service og vedligehold af havbrugets udstyr mm.

Med denne ansøgning giver Snaptun ikke afkald på sine tidligere ansøgninger, bemærkninger mv. om placeringstilladelser for de enkelte havbrug (As Vig, Borre I og Borre II), men anmoder om, at denne ansøgning sagsbehandles først med henblik på afgørelse, og at videre sagsbehandling af de tidligere ansøgninger, bemærkninger mv. afventer afgørelsen af denne ansøgning. Snaptun forbeholder sig derudover sin retsstilling i enhver henseende.