



Miljøministeriet  
Miljøstyrelsen

# Natura 2000-plan 2022-2027

Horsens Fjord, havet øst for og Endelave  
Natura 2000-område nr. 56  
Habitatområde H52  
Fuglebeskyttelsesområde F36

Udgiver: Miljøstyrelsen

Redaktion: Miljøstyrelsen Midtjylland

Dato: Juni 2023

Forsidefoto: Stenede strandvolde ved Kloben på Endelave.

Fotograf: Henriette Bjerregaard

ISBN: 978-87-7564-504-6

Baggrundskort: © Styrelsen for Dataforsyning og Effektivisering

# Biodiversiteten i Danmarks største og mest værdifulde naturområder

Danmark rummer storslået natur.

Fra Skagens Gren og Skagerrak over Møns Klints hvide kridt til Paradisbakkerne på Bornholm. De tre ikoniske steder er nogle af de i alt 257 Natura 2000-områder. Det er steder på land og til havs, hvor der findes en helt særlig natur og biodiversitet.

Der er mange eksempler på sjældne arter og naturtyper, som er vigtige at beskytte. Der findes truede ynglefugle og sjældne planter i Danmark. Dem skal vi gøre en særlig indsats for at bevare.

De 257 områder er fordelt i hele Danmark og ejes og forvaltes af private lodsejere, fonde, kommuner og staten.

Hvert område har en plan.

Planerne for perioden 2022-27 har to nye elementer. I de store områder kommer nye målsætninger, der giver mulighed for vildere natur. Der peges også på steder, hvor udtag af kulstoffoldige lavbundsarealer udover at hjælpe klimaet kan bidrage til bedre natur f.eks. med levesteder for arter eller som buffer mellem sårbar natur og intensivt drevne landbrugsarealer.

Arbejdet med at sikre den eksisterende natur gennem naturpleje fortsætter, og der er en særlig indsats med at beskytte hjemhørende arter mod de invasive, ligesom der etableres forstyrrelsesfrie områder for fugle, havnatur og havpattedyr.

Danmark skal have mere og bedre natur, og det bidrager Natura 2000-planerne til sammen med de mange andre indsatser, som regeringen er i gang med.

Det er f.eks. Havplanens aftale om strengt beskyttede havområder, og den store Havnaturfond, der kan bidrage til øget viden og initiativer til genopretning. Etablering af naturnationalparker og urørt skov, og de netop offentliggjorte vandområdeplaner og forbedringen af vandmiljøet er også helt centrale for at sikre og forbedre naturen i områderne.

Natura 2000-områder rummer nogle af Europas og Danmarks største og mest værdifulde naturområder og repræsenterer en stor del af biodiversiteten. De danske Natura 2000-områder bidrager til det fælles EU-mål om 30 pct. beskyttet natur på land og til havs.



Miljøminister Magnus Heunicke

# Indhold

<b>1. Natura 2000-planlægning .....</b>	<b>5</b>
1.1 Synergi med anden lovgivning .....	7
1.2 Natura 2000-planen er bindende for myndighederne .....	7
1.3 Naturtilstand og gunstig bevaringsstatus.....	8
<b>2. Horsens Fjord, havet øst for og Endelave .....</b>	<b>10</b>
2.1 Områdebeskrivelse .....	10
2.2 Områdets udpegningsgrundlag .....	13
2.3 Tilstand og forekomst for områdets udpegede natur og levesteder.....	13
2.3.1 Terrestriske naturtypers arealfordeling og tilstand .....	14
2.3.2 Sønaturtypers tilstand og forekomst.....	19
2.3.3 Forekomst af marine naturtyper .....	20
2.3.4 Tilstand af levesteder for ynglefugle.....	21
<b>3. Målsætninger .....</b>	<b>24</b>
3.1 Overordnede målsætninger for Natura 2000-området.....	25
3.2 Konkrete målsætninger for naturtyper og arter.....	25
3.3 Modstridende naturinteresser.....	27
<b>4. Indsatsprogram.....</b>	<b>28</b>
4.1 Generelle retningslinjer .....	28
4.2 Områdespecifikke retningslinjer .....	29
4.3 Relation til vandområdeplaner.....	30
<b>5. Bilag 1. Oversigt over grupperinger.....</b>	<b>31</b>

# 1. Natura 2000-planlægning

Danmark er ifølge [habitatdirektivet](#) forpligtet til at iværksætte de nødvendige foranstaltninger for at sikre eller genoprette en gunstig bevaringsstatus for de naturtyper og arter, som direktivet omfatter. Samtidig er Danmark forpligtet til, via gennemførelsen af [fuglebeskyttelsesdirektivet](#), at træffe egnede foranstaltninger med henblik på at bidrage til at sikre den nationale bestand af fugle omfattet af direktivet.

Danmark har valgt at gøre dette bl.a. ved en systematisk og tilbagevendende planlægning i de enkelte Natura 2000-områder. Ud fra direktivforpligtelserne og den nationale naturovervågning fastlægges indsatsen i de enkelte områder for 6-årige planperioder (dog 12-årige for skovbevoksede, fredskovpligtige arealer). Med en sådan målrettet forvaltningsindsats i områderne bidrager Danmark til at sikre den europæiske natur og den biologiske mangfoldighed og dermed også til gennemførelsen af EU's biodiversitetsstrategi 2030 samt FN's Verdensmål.

Der er i alt udpeget 257 Natura 2000-områder i Danmark. Et Natura 2000-område kan indeholde ét eller flere fuglebeskyttelsesområder og/eller habitatområder. Der er udpeget 269 habitatområder og 124 fuglebeskyttelsesområder i Danmark. Fuglebeskyttelses- og habitatområder kan være sammenfaldende eller ligge i umiddelbar tilknytning til hinanden.

Der er i 2021 gennemført en høring med henblik på at nyudpege eller udvide seks marine fuglebeskyttelsesområder. Det drejer sig om områderne Flensborg Fjord og Nybøl Nor, Sejerø Bugt og Nekselø, Skagerrak, Nordvestlige Kattegat, Smålandsfarvandet og Rønne Banke. De nye/udvidede fuglebeskyttelsesområder inklusiv eventuelle konsekvensrettelser af eksisterende Natura 2000-områder vil indgå i fjerde planperiode (2028-2033).

Natura 2000-planlægningen sker efter reglerne i miljømålsloven og skovloven med tilhørende bekendtgørelser. En Natura 2000-plan bygger oven på en basisanalyse, der indeholder de faktuelle oplysninger og data om området. En Natura 2000-plan består af mål for naturtilstanden og et indsatsprogram. Natura 2000-planens målsætninger og indsatsprogram er væsentlige elementer i beskyttelsen af naturtyper, fugle og arter på områdets udpegningsgrundlag. Derudover angiver de hhv. det overordnede sigte for, hvordan området skal udvikle sig og krav til indsatsen i planperioden, der er nødvendig for at sikre den nationale prioritering.

Mål og indsatser relaterer til de naturtyper, arter og fugle, som det pågældende Natura 2000-område er udpeget for at beskytte. Både de overordnede og konkrete målsætninger er langsigtede mål, der gælder for flere planperioder, mens indsatsprogrammet er kortsigtet og revideres i hver planperiode. De langsigtede målsætninger er opdateret i denne plangeneration, bl.a. på baggrund af justeringen af Natura 2000-områderne geografiske afgrænsning (gennemført i 2017-19) samt opdatering af Natura 2000-områdernes udpegningsgrundlag (jf. nedenstående). De konkrete målsætninger er ligeledes opdateret for at give mulighed for en mere dynamisk forvaltning. Således bygger de konkrete målsætninger på grupperinger af naturtyper, habitatarter og fugle.

Natura 2000-planen gælder for de arter og naturtyper, der har begrundet udpegningen af det enkelte område, men det bidrager også til at sikre andre arter og naturtyper i området gennem en generel sikring og forbedring af områdets naturværdier.

## Tilblivelse af Natura 2000-planen



Processen for tilblivelsen af en Natura 2000-plan.

Denne plan er tredje generation af Natura 2000-planer (2022-27), der også dækker de fredskovspligtige arealer. For de fredskovspligtige arealer dækket af skovloven afløser den Natura 2000-planen 2010-15, som for de fredskovspligtige arealer har været gældende frem til 2021. For alle andre arealer, arter og fugle dækket af miljøbeskyttelsesloven afløser den Natura 2000-planen 2016-21.

På baggrund af overvågningsdata har Miljøstyrelsen i 2019 gennemført en høring i forhold til justering af udpegningsgrundlaget for de enkelte Natura 2000-områder. Høringsnotatet fremlægges samtidig med igangsættelsen af høringen af Natura 2000-planerne 2022-27. Natura 2000-planerne er udarbejdet på baggrund af et bruttoudpegningsgrundlag, der omfatter udpegningsgrundlaget fra planerne for 2016-21 plus nye arter og naturtyper, der er registreret i områderne, og som falder inden for de opstillede kriterier for opdatering af udpegningsgrundlaget.

Der er ikke gennemført vurdering i henhold til habitatdirektivets artikel 6.3 af de enkelte planer, idet planer, som direkte er forbundet med eller nødvendige for Natura 2000-områdets forvaltning, ikke er omfattet af kravet om screening og evt. konsekvensvurdering. Desuden er der ikke i planen taget stilling til forvaltningsindsatsens lokalisering eller valgte forvaltningsmetoder.

Der er udarbejdet en miljørapport for hver enkelt natura 2000-plan efter reglerne i lovbekendtgørelse 1976 af 27. oktober 2021 om miljøvurdering af planer og programmer og af konkrete projekter. Samtidig med høringen af Natura 2000-planerne sendes miljørapporterne også i høring.

## 1.1 Synergi med anden lovgivning

Natura 2000-planen har fokus på arealbaserede indsatser. Indsats til bedring af vandkvaliteten i overflade- og grundvand gennemføres som led i vandplanlægningen, ligesom reduktion af kvælstofdeposition sker gennem husdyrgodkendelsesloven og generelle tiltag til at mindske luftforureningen. Derudover målsættes miljøtilstanden i havets økosystemer via Havstrategiplanen (II).

Vandområdeplanerne, som udarbejdes med baggrund i EU's vandrammedirektiv, er hovedinstrumentet til at sikre og forbedre tilstanden i de akvatiske naturtyper i Natura 2000-områderne. Vandområdeplanernes formål er at forbedre vandmiljøet i retning af god økologisk og kemisk tilstand (fx reduktion af kvælstofbelastning og fjernelse af spærringer), hvilket samtidig tilvejebringer grundlæggende forbedringer af vandkvaliteten til gavn for naturtyper, fugle og arter i Natura 2000-området.

Deposition af luftbårne kvælstofforbindelser, herunder ammoniak, kan være en udfordring for mange naturligt næringsfattige naturtyper. Emission fra landbrug reguleres via husdyrgodkendelsesloven, som fastlægger den maksimale tilladte ammoniakdeposition fra lokale husdyrbrug til sårbare naturtyper for at mindske væsentlige miljøpåvirkninger.

Gennemførelse af EU's havstrategidirektiv skal sørge for, at der opnås eller opretholdes god miljøtilstand i havets økosystemer, samtidig med at der kan ske en bæredygtig udnyttelse af havets ressourcer. Indsatserne i indsatsprogrammet til Havstrategi II vil også bidrage til opfyldelse af målsætningerne i de marine Natura 2000-områder.

## 1.2 Natura 2000-planen er bindende for myndighederne

Natura 2000-planen er bindende for myndighederne. Alle myndigheder skal i deres arealdrift, naturforvaltning eller ved udøvelse af deres beføjelser i henhold til lovgivningen i øvrigt lægge Natura 2000-planen til grund. Offentlige lodsejere er bundet af planens langsigtede målsætninger og kan vælge at gennemføre disse direkte i egne drifts- og plejeplaner. På områder, hvor staten er myndighed f.eks. fiskeriloven og vildtforvaltningsloven, kan der følges op med nationale strategier.

Det er kommunerne, der er ansvarlig myndighed for de privatejede Natura 2000-arealer, dog er Miljøstyrelsen ansvarlig myndighed for de privatejede skovbevoksede, fredskovspligtige arealer. Ansvarlige myndigheder skal udarbejde bindende handleplaner for gennemførelse af Natura 2000-planen 2022-27 med fokus på forventede forvaltningsindsatser og initiativer, fordeling af indsatser mellem ansvarlige myndigheder og tidsfølgen for gennemførelsen af indsatserne.

Natura 2000-planen tilsidesætter ikke øvrig lovgivning. Når indsatserne iværksættes for at sikre planens gennemførelse, skal indsatserne have de fornødne tilladelser, dispensationer m.v., evt. på grundlag af konsekvensvurderinger. I det omfang indsatsen entydigt kan defineres som nødvendig for Natura 2000-områdets forvaltning, er en konsekvensvurdering efter habitatdirektivet ikke påkrævet, men der kan være andre hensyn efter lovgivningen, der spiller ind.

Der er i Natura 2000-planen taget stilling til afvejning mellem modsatrettede naturinteresser i de tilfælde, hvor sådanne allerede på nuværende tidspunkt i planlægningen kan forudses, og hvor en sådan afvejning er forbundet med eller nødvendig for forvaltningen af området. Eventuelle konkrete konsekvenser af denne afvejning vil blive afklaret i forbindelse med gennemførelsen af planen og valg af virkemidler.

Natura 2000-planens målsætninger er bindende og skal anvendes ved væsentligheds- og konsekvensvurdering i forbindelse med myndighedsudøvelse, jf. Miljøministeriets bekendtgørelse nr. 1595 af 6. december 2018 om udpegning og administration af internationale naturbeskyttelsesområder samt beskyttelse af visse arter og tilsvarende regler om væsentligheds- og konsekvensvurdering i andre ministeriers lovgivning.

Indsatsprogrammets retningslinjer er ligeledes bindende og danner sammen med målsætningerne for naturen i området grundlaget for handleplanen samt eventuel anden prioritering af forvaltningsindsatsen i området.

### 1.3 Naturtilstand og gunstig bevaringsstatus

Danmark har en forpligtelse til at sikre eller genoprette gunstig bevaringsstatus for de naturtyper og arter, der begrundet udpejningen af de enkelte Natura 2000-områder. Bevaringsstatus er en vurdering af, hvordan naturtypens eller artens tilstand vil være i fremtiden, såfremt der ikke sker ændringer i udnyttelsen, de negative påvirkninger eller forvaltningen i forhold til i dag. Der er således tale om en slags prognose for naturtypernes og arternes udviklingsretning.

Danmark er ligeledes forpligtet til, via gennemførelsen af Fuglebeskyttelsesdirektivet, at træffe egnede foranstaltninger med henblik på at bidrage til at sikre den nationale bestand af fugle omfattet af direktivet. Ligesom for habitatnaturtyper og -arter laves en vurdering for fuglene med fokus på bl.a. bestandsudvikling.



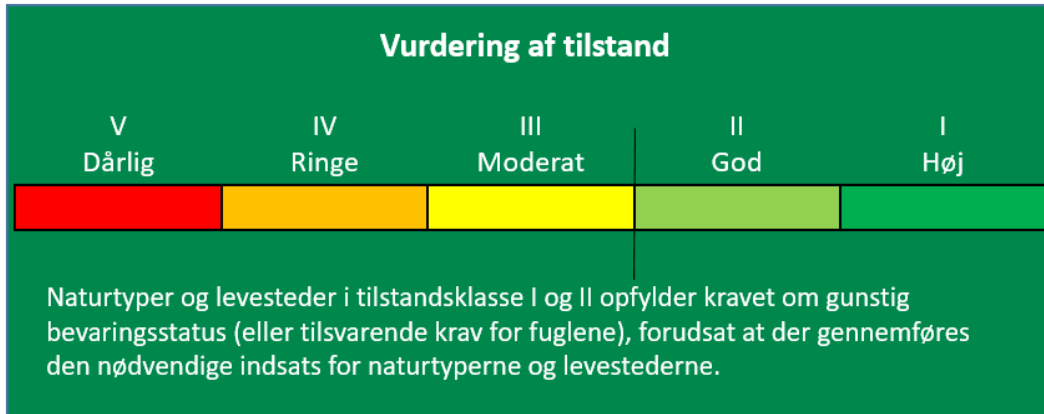
Alrø Poller i Horsens Fjord. Foto: Miljøstyrelsen Midtjylland

Til brug for Natura 2000-planlægningen er der for en række naturtyper samt nogle arter og fugle udviklet et naturtilstandssystem, der på baggrund af bl.a. artsammensætning og umiddelbart synlige, forvaltningsbare strukturparametre, som f.eks. tilgroning, udtørring og forstyrrelser, angiver den aktuelle tilstand for naturtypen eller artens/fuglens levested, jf. Miljøministeriets bekendtgørelse nr. 653 af 19. maj 2020 om klassificering og fastsættelse af mål for naturtilstanden i internationale naturbeskyttelsesområder. Tilstanden opgøres på en skala fra I-V, hvor naturtyper eller levesteder i tilstandsklasse I og II med en vedvarende nødvendig drift og evt. sikring mod forstyrrelse svarer til gunstig bevaringsstatus eller tilsvarende for fuglenes vedkommende. For naturtyper eller arters/fugles levesteder i tilstandsklasse III-V skal der typisk gennemføres en indledende



forvaltningsindsats eller regulering, før en vedvarende drift vil være tilstrækkeligt til at sikre arealet eller levestedet på sigt.

For de fugle, arter og naturtyper, hvor der ikke findes et tilstandsvurderingssystem, skal der i basisanalysen vurderes om given naturtype eller art/fugls levested er stabile, i fremgang eller i tilbagegang eller ukendt, jf. Miljøministeriets bekendtgørelse nr.653 af 19. maj 2020 om klassificering og fastsættelse af mål for naturtilstanden i internationale naturbeskyttelsesområder.



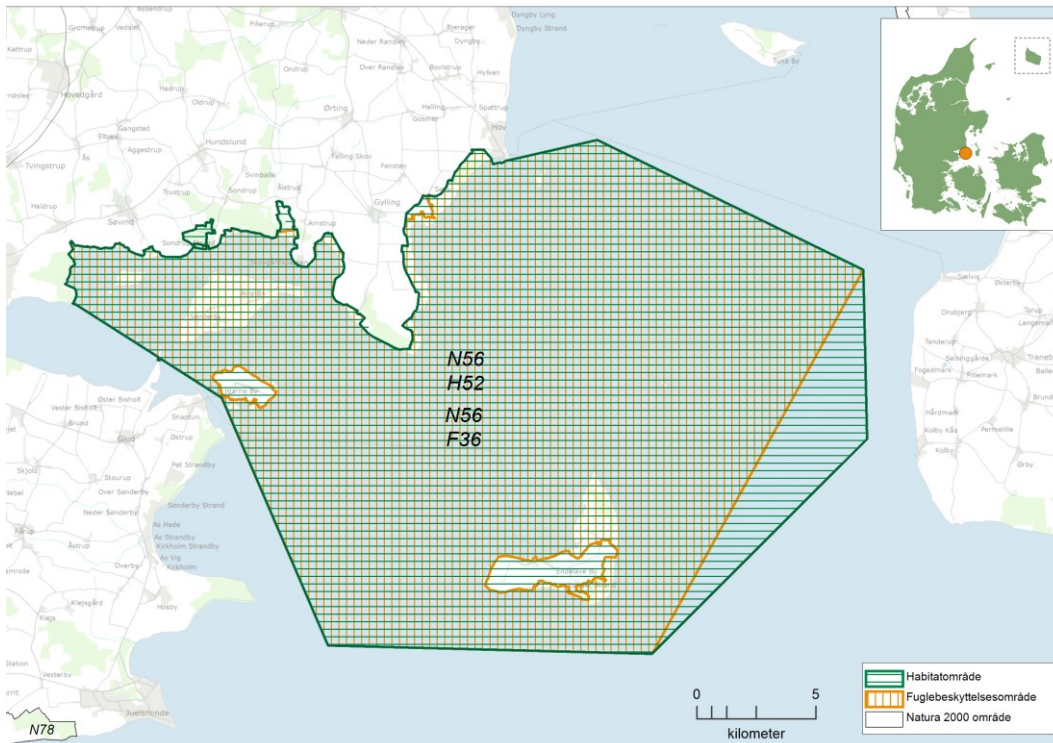
Tilstandsklasser for naturtyper.

Udvalgte forvaltningsbare parametre i tilstandssystemet gennemgås i basisanalyserne, og det kan heraf ses hvilke tiltag, der kan iværksættes for at sikre eller genoprette naturtyperne eller arterne/fuglenes levesteder.



Havterne yngler talrig på områdets holme og revler. Foto: Peter Bundgaard

## 2. Horsens Fjord, havet øst for og Endelave



Kortet viser afgrænsningen af Natura 2000-område N56. Natura 2000-området består af habitatområde H52 (vandret grøn skravering) og fuglebeskyttelsesområde F36 (lodret orange skravering).

### 2.1 Områdebeskrivelse

Natura 2000-området Horsens Fjord, havet øst for og Endelave har et samlet areal på 46.154 ha, hvoraf 42.739 ha er hav. Området er afgrænset som vist på kortet. Området er udpeget som habitatområde nr. 52 Horsens Fjord, havet øst for og Endelave og fuglebeskyttelsesområde nr. 36 Horsens Fjord og Endelave. Den landliggende del af området er hovedsagelig privatejet, på nær knapt 2 km<sup>2</sup> ha som er offentligt ejet, hvoraf hovedparten ejes af Naturstyrelsen. Området ligger i Odder, Horsens og Hedensted Kommuner og i vandområdedistrikt Jylland og Fyn. Området ligger desuden i Havstrategidirektivets marin baltiske region.

Dette Natura 2000-område er specielt udpeget for at beskytte kyst- og marine naturtyper og de tilknyttede arter og fugle. Havområderne rummer store arealer af de marine naturtyper stenrev og bugter og vige, og området rummer ca. 8 % af den marine naturtype sandbanke samt ca. 16 % af mudder- og sandflade blottet ved ebbe inden for Natura 2000-områderne i den marin baltiske region. Sidstnævnte har meget stor betydning som fourageringsområder for vadefugle. På land er strandeng arealmæssigt dominerende, mens området rummer over 5 % af strandvold med flerårige planter inden for Natura 2000-områder i den kontinentale biogeografiske region. Naturtyperne klithede, grå/grøn klit, rigkær og tidvis våd eng forekommer med mindre arealer, men områdets forekomster af disse er flere steder af god naturmæssig værdi. Elle- og askeskov er den vigtigste skovnaturtype. Området er desuden udpeget for at beskytte en lang række arter og fugle.

Af arter kan nævnes odder, sumpvindelsnegl og skæv vindelsnegl, hvor især sidstnævnte art stedvis er talrig langs området's kyster. De mest talrige ynglefugle er skarv, splitterne og havterne, men også klyde og havørn yngler i området. For trækfuglene er hjejle, edderfugl, hvinand og lille kobbersneppe mest udbredt. I de marine områder er der væsentlige forekomster af marsvin og spættet sæl, sidstnævnte art yngler på Svanegrunden og Møllegunden.



Ugræsset strandeng på den nordvestlige del af Vorsø. Foto: Henriette Bjerregaard

Horsens Fjord er et karakteristisk østjysk fjordlandskab med fligede morænekyster og lavt vand. I fjorden ligger øerne Vorsø, Alrø og Hjarnø, som alle er lave og flade med strandenge og laguner langs kysterne. Mens Alrø og Hjarnø er domineret af intensivt landbrug, ophørte landbrugsmæssig udnyttelse af Vorsø for over 50 år siden, og øen henligger som urskov. Fjorden er lavvandet, og bunden består af aflejret materiale. Tidevandsskiftet og vinden blotlægger vadeflader, der er nogle af de største i Østdanmark. Både i og uden for fjorden foregår der en evig vandring af materialer. Nogle steder udlignes kysten, og ved øerne dannes forland med strandvolde og laguner. Mellem Endelave og Tunø opbygges lave sandgrunde, der blottes ved ebbe. Uden for fjorden opbygges rev og holme. Store, veludviklede stenrev findes ved Søby Rev og ved Endelave.

Områdets mange øer og holme med lav vegetation er ideelle ynglelokaliteter for en række arter af vandfugle, som er på udpegningsgrundlaget. Splitterne har en af landets største og mest stabile ynglefokomst på Hjarnø mens havterne og klyde er i tilbagegang som ynglefugle i området. Fuglebeskyttelsesområdet rummer mere end 5 % af Danmarks samlede areal af levested for splitterne.

Edderfugl har et vigtigt fældeområde i området omkring Endelave, Møllegrund og Svanegrund. Vadefladerne er periodisk i træktiden vigtige rasteområder for et stort tal af vandfugle, herunder hjejle og lille kobbersneppe, mens dykænderne hvinand, edderfugl, fløjlsand og bjergand udnytter de lavvandede områders forekomst af bunddyr. Skarv er både yngle- og trækfugl i området og den fouragerer på en række fiskearter.

På land findes der på alle området's øer og på nordsiden af Horsens Fjord store veludviklede strandenge med enkelte kystlaguner. Flere steder er der på de mere tørre dele af strandengene forekomst af gul engmyre, hvis tuer indikerer lang tids uforstyrret græsningsdrift. Dette gælder specielt for Endelave, som har store arealer med veludviklede strandenge flere steder på øen, samt store områder med klithede på Øvre.

Vorsø har været fredet siden 1917 og ejes af staten. Omkring Vorsø ligger vader, der er tørlagt ved ebbe samt nogle små ubeboede fjordholme. Vorsø rummede tidligere en af landets største skarvkolonier, og her genindvandrede skarven i 1944 efter 80 års udryddelse i Danmark. Øens natur er med fredningen overladt helt til fri naturlig dynamik uden drift eller naturpleje. Havørn har gennem en årrække haft et ynglepar på øen.

Der findes i alt ni fredninger i Natura 2000-området som helt eller delvis berører Natura 2000-området: Et fredet område på Øvre på Endelave, en kirkefredning på Alrø, en fredning ved Hou, Søvind fredningen samt fem fredninger på nordsiden af Horsens Fjord (Kalsehoved, Sondrup-Åkjær, Uldrup Bakker, Horskær, Bjergene ved Stensballe). Derudover er der også seks natur- og vildtreservater: Vorsø Naturreservat, Lerdrup Vig Vildtreservat, Hou Røn Vildtreservat, Søby Rev Vildtreservat, Endelave Vildtreservat samt Mølle- og Svanegrunden Sælreservat. Lerdrup Bugt Vildtreservat består af lavvandede vader, strandenge og fjordholme (Alrø Polder). Endelave Vildtreservat består af lavvandede vader øst for færgelejet.



Skæv vindelsnegl findes talrigt flere steder i områdets kystnatur. Foto: Jørgen Lissner

## 2.2 Områdets udpegningsgrundlag

Udpegningsgrundlag for Habitatområde nr. 52		
Naturtyper:	Sandbanke (1110)	Vadeflade (1140)
	Lagune* (1150)	Bugt (1160)
	Rev (1170)	Strandvold med enårige planter (1210)
	Strandvold med flerårige planter (1220)	Kystklint/klippe (1230)
	Enårig strandengsvegetation (1310)	Vadegræssamfund (1320)
	Strandeng (1330)	Forklit (2110)
	Hvid klit (2120)	Grå/grøn klit* (2130)
	Klitthede* (2140)	Skovklit (2180)
	Klitlavning (2190)	Søbred med småurter (3130)
	Kransnålalge-sø (3140)	Næringsrig sø (3150)
	Brunvandet sø (3160)	Våd hede (4010)
	Tør hede (4030)	Kalkoverdrev* (6210)
	Surt overdrev* (6230)	Tidvis våd eng (6410)
	Rigkær (7230)	Bøg på mor med kristtorn (9120)
	Bøg på muld (9130)	Ege-blandskov (9160)
	Stilkege-krat (9190)	Skovbevokset tørvemose* (91D0)
	Elle- og askeskov* (91E0)	
Arter:	Skæv vindelsnegl (1014)	Sumpvindelsnegl (1016)
	Odder (1355)	Gråsæl (1364)
	Spættet sæl (1365)	Marsvin (1351)

Naturtyper og arter, der udgør det gældende udpegningsgrundlag for Natura 2000-området. Tal i parentes henviser til de talkoder, som benyttes for naturtyper og arter fra habitatdirektivets bilag 1 og 2. \* angiver, at der er tale om en prioriteret naturtype. Udpegningsgrundlag for habitatområder er blevet revideret som beskrevet i basisanalysen.

Udpegningsgrundlag for Fuglebeskyttelsesområde nr. 36		
Fugle:	Skarv (TY)	Lysbuget knortegås (T)
	Bjergand (T)	Edderfugl (T)
	Fløjlsand (T)	Hvinand (T)
	Havørn (Y)	Rørhøg (Y)
	Klyde (Y)	Hjejle (T)
	Lille Kobbersneppe (T)	Dværgterne (Y)
	Splitterne (Y)	Havterne (Y)

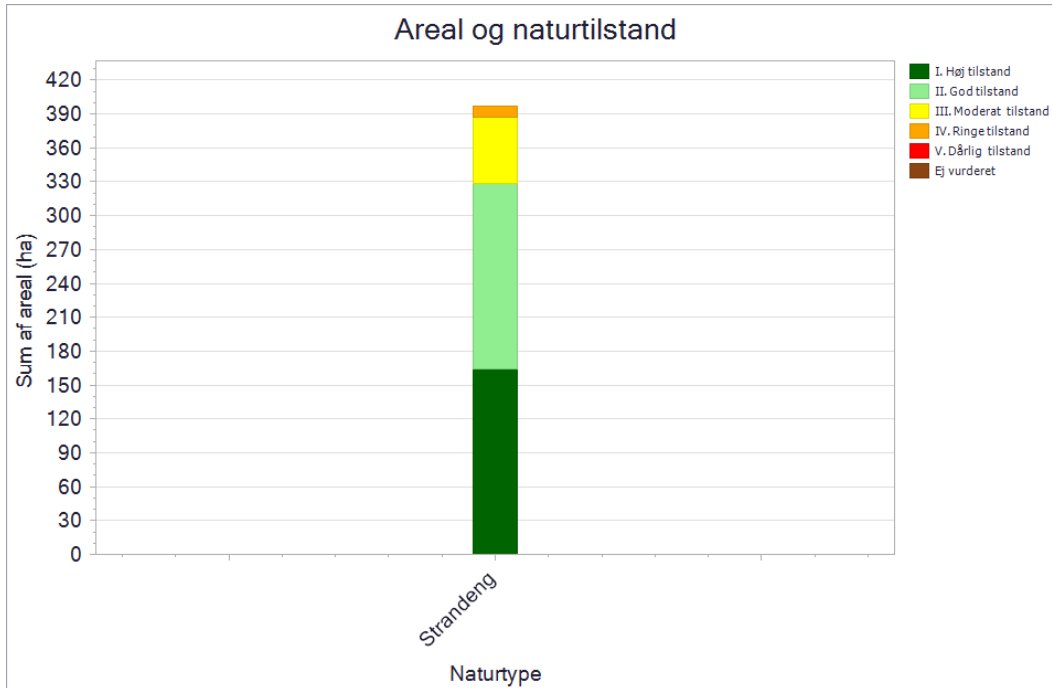
Fugle, der udgør det gældende udpegningsgrundlag for Natura 2000-området. I parenteserne står "T" for trækfugl og "Y" for ynglefugl. Udpegningsgrundlag for fuglebeskyttelsesområder er blevet revideret som beskrevet i basisanalysen.

Udpegningsgrundlaget er gennemgået i 2018-22. Dværgterne (Y) er ikke til stede i fuglebeskyttelsesområde F36. For trækfuglene er skarv (T) ikke tilstede i national eller international væsentlig forekomst. De nævnte fugle gennemgås derfor ikke yderligere.

## 2.3 Tilstand og forekomst for områdets udpegede natur og levesteder

For Natura 2000-områder med habitatnatur eller levestedskortlagte arter og fugle på udpegningsgrundlaget, er arealet af habitatnatur samt antallet af småsøer og levesteder, kortlagt i tredje kortlægningsperiode, vist nedenfor. For de naturtyper og levesteder for arter og fugle, hvor der er udviklet et tilstandsvurderingssystem, er den beregnede tilstand ligeledes angivet. For arter og fugle uden tilstandsvurderingssystem henvises til basisanalysen og [MiljøGIS](#). Se desuden basisanalysen for beskrivelse af metoder og en mere detaljeret omtale af naturens tilstand i området.

### 2.3.1 Terrestriske naturtypers arealfordeling og tilstand



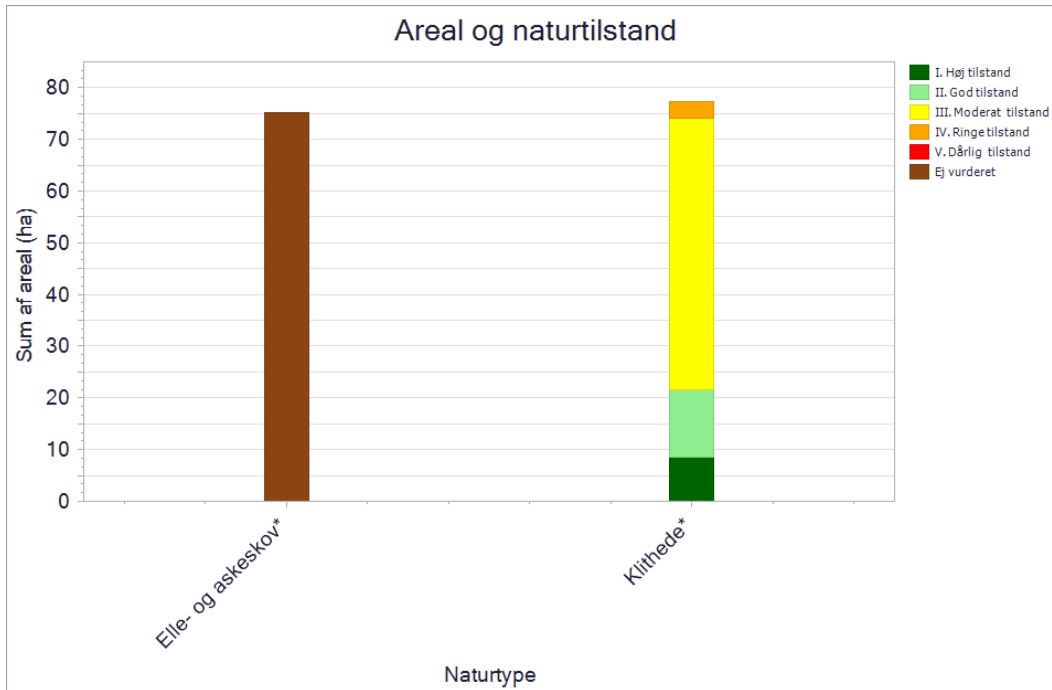
De kortlagte naturtypers areal fordelt på tilstandsklasser ved kortlægningen i 2016-19. Pga. pladshensyn har det ikke været muligt at vise data mere detaljeret, end det er tilfældet i planens figurer. En mere detaljeret præsentation af data findes i basisanalysen for området eller i [MiljøGIS](#). Her vises data for Natura 2000-basisanalyserne, revideret i 2021. Dette er de data, der ligger til grund for forslag til Natura 2000-planer 2022-27.

Strandeng (1330) er den arealmæssig mest dominerende naturtype. Hovedparten af arealet er i god eller høj naturtilstand. Årsagen skyldes en kombination af god drift med kontinuitet i afgræsning samt de naturgivne forhold med god saltpåvirkning som betinger forekomst af en høj andel af naturtypens arter.

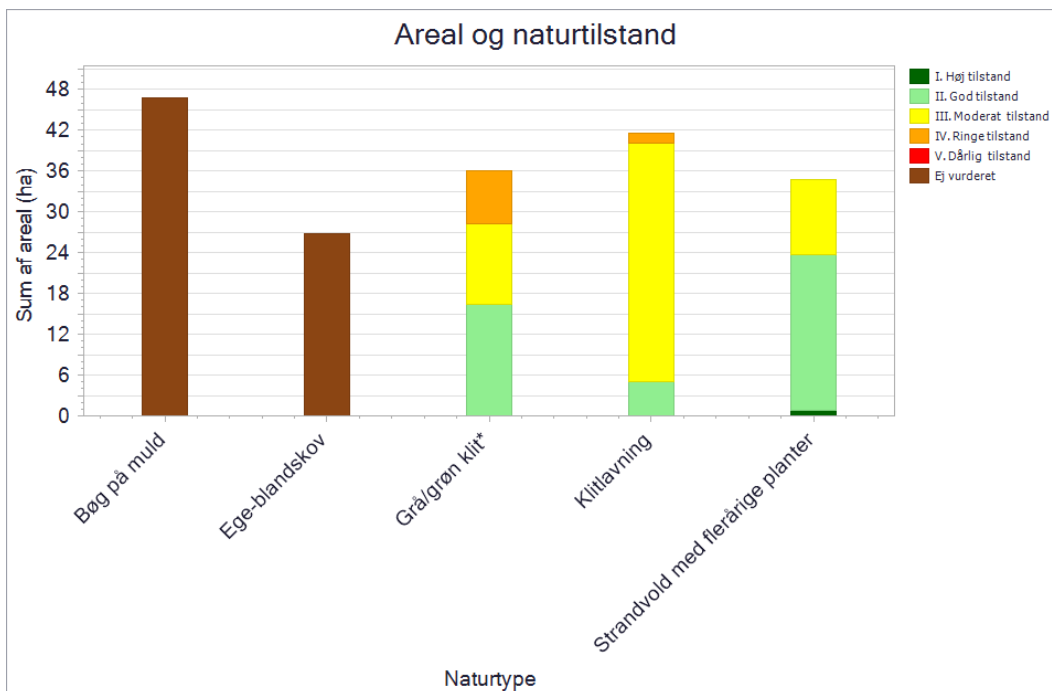
Grå/grøn klit (2130) og Kliithede (2140) er de arealmæssigt dominerende klitnaturtyper i habitatområdet. Naturtilstandene er overvejende moderat, bl.a. grundet forekomst af invasive arter.

Klitlavning (2190) er hovedsageligt i moderat tilstand, mange steder grundet tilgroning med vedplanter og invasive arter.

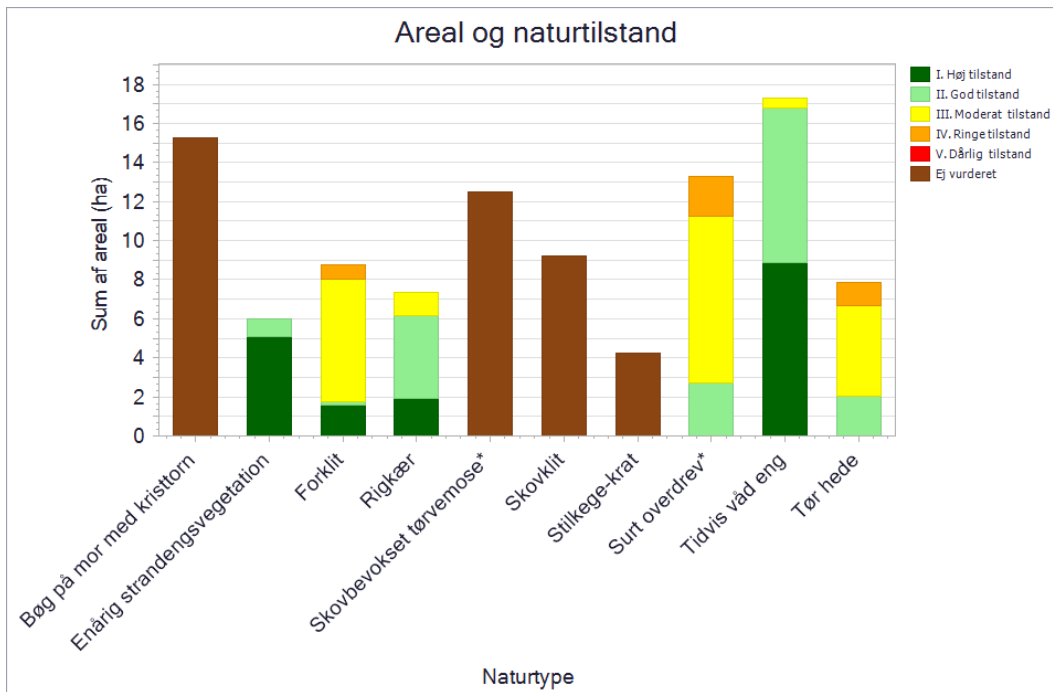
Tidvis våd eng (6410) er overvejende i god- høj naturtilstand, hvilket formentlig kan henføres til passende afgræsning og gode, næringsfattige jordbundforhold som har fremmet en artsrig flora.



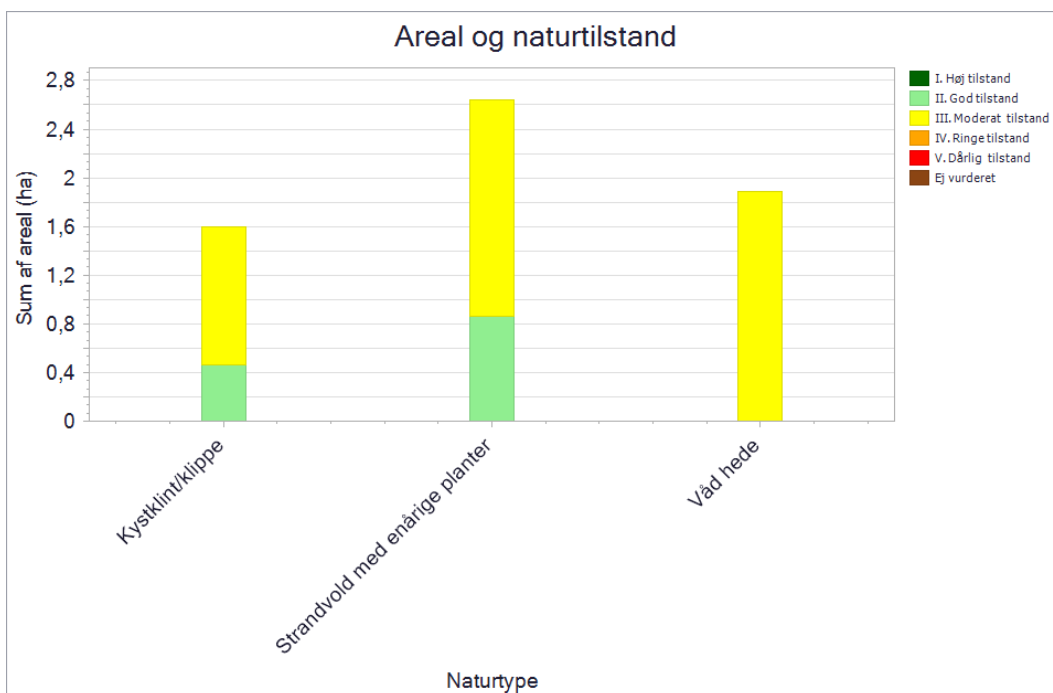
De kortlagte naturtypers areal fordelt på tilstandsklasser ved kortlægningen i 2016-19. Pga. pladshensyn har det ikke været muligt at vise data mere detaljeret, end det er tilfældet i planens figurer. En mere detaljeret præsentation af data findes i basisanalysen for området eller i [MiljøGIS](#). Her vises data for Natura 2000-basisanalyserne, revideret i 2021. Dette er de data, der ligger til grund for forslag til Natura 2000-planer 2022-27.



De kortlagte naturtypers areal fordelt på tilstandsklasser ved kortlægningen i 2016-19. Pga. pladshensyn har det ikke været muligt at vise data mere detaljeret, end det er tilfældet i planens figurer. En mere detaljeret præsentation af data findes i basisanalysen for området eller i [MiljøGIS](#). Her vises data for Natura 2000-basisanalyserne, revideret i 2021. Dette er de data, der ligger til grund for forslag til Natura 2000-planer 2022-27.

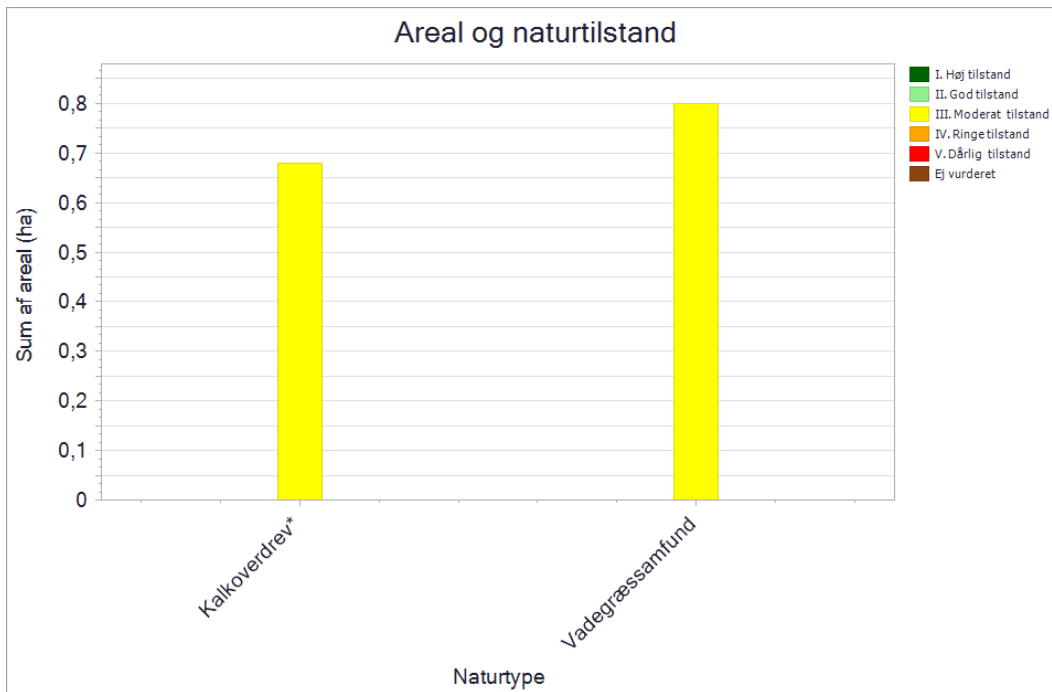


De kortlagte naturtypers areal fordelt på tilstandsklasser ved kortlægningen i 2016-19. Pga. pladshensyn har det ikke været muligt at vise data mere detaljeret, end det er tilfældet i planens figurer. En mere detaljeret præsentation af data findes i basisanalysen for området eller i [MiljøGIS](#). Her vises data for Natura 2000-basisanalyserne, revideret i 2021. Dette er de data, der ligger til grund for forslag til Natura 2000-planer 2022-27.



De kortlagte naturtypers areal fordelt på tilstandsklasser ved kortlægningen i 2016-19. Pga. pladshensyn har det ikke været muligt at vise data mere detaljeret, end det er tilfældet i planens figurer. En mere detaljeret præsentation af data findes i basisanalysen for området eller i [MiljøGIS](#). Her vises data for Natura 2000-basisanalyserne, revideret i 2021. Dette er de data, der ligger til grund for forslag til Natura 2000-planer 2022-27.





De kortlagte naturtypers areal fordelt på tilstandsklasser ved kortlægningen i 2016-19. Pga. pladshensyn har det ikke været muligt at vise data mere detaljeret, end det er tilfældet i planens figurer. En mere detaljeret præsentation af data findes i basisanalysen for området eller i [MiljøGIS](#). Her vises data for Natura 2000-basisanalyserne, revideret i 2021. Dette er de data, der ligger til grund for forslag til Natura 2000-planer 2022-27.

Strandvold med enårige (1210) og i større grad strandvold med flerårige (1220) forekommer langs områdets kyster i smalle bræmmer. Naturtilstanden er god eller moderat for disse ikke driftsafhængige naturtyper som er stedvis er veludviklede grundet eksponerede forhold og deraf god dynamik.

Kystklint (1230) er en dynamisk naturtype som forekommer med små arealer enkelte steder i habitatområdet hvor der er hyppige skred. Naturtilstanden er stedvis god og overvejende moderat. Strukturindekset er god-høj på alle forekomster mens artsindekserne er svinger fra god til dårlig. Moderat naturtilstand skyldes en forholdsvis artsfattig vegetation, som formentlig bunder i naturgivne forhold, såsom hyppige skred.

Enårig strandengsvegetation (1310) forekommer med ret små arealer i området. Naturtilstanden er god-høj grundet generelt fin naturlig dynamik og græsning på størstedelen af arealerne.

Vadegræssamfund (1320) er kun kortlagt med ganske små arealer. Naturtilstanden er moderat grundet artsfattig vegetation som typisk for naturtypen.

Forklit (2110) er en meget dynamisk naturtype som er ikke er driftsafhængig. Naturtilstanden er overvejende moderat på arealerne grundet forekomst af invasive arter og problemarter som trækker ned i naturtilstanden.

Våd hede (4110) forekommer kun et enkelt sted. Naturtilstanden er moderat, både grundet forekomst af invasive arter, vedplanter og et relativt stort indslag af mellemhøje urter.

Tør hede (4030) forekommer ligeledes kun med små arealer. Naturtilstanden er god eller moderat, hvor tilstanden er moderat skyldes det forekomst af invasive arter, vedplanter og et relativt stort indslag af mellemhøje urter.

Kalkoverdrev (6210) forekommer kun med et enkelt areal. Forekomstens moderate naturtilstand skyldes et forholdsvis lavt artsindhold, hvor artsindekset også er forringet pga. forekomst af en række problemarter, som indikerer næringsbelastning.

Sure overdrev (6230) findes primært ved Endelaves syd- og østkyster. En forholdsvis stor andel af arealet er i moderat tilstand, hvilket kan henføres til, at en del arealer er uden drift. Flere forekomster fremstår derfor noget tilgroede med høje urter, vedplanter og invasive arter.

Rigkær (7230) forekommer kun med enkelte arealer i Natura 2000-området. Naturtilstanden er hovedsageligt god grundet pleje i form af afgræsning, begrænsede problemer med tilgroning med vedplanter og fordi der er fravær af invasive arter.

For skovklit (2180) er der registreret mindre end 1 stort træ/ha på hele naturtypens areal. For bøg på mor med kristtorn (9120) er der registreret mindre end 1 stort træ/ha på ca. 35 % af arealet, 1-5 store træer/ha på ca. 55 % af arealet, 6-10 store træer/ha på ca. 5 % af arealet og over 10 store træer/ha på ca. 5 % af arealet. For bøg med muld (9130) er der registreret mindre end 1 stort træ/ha på knap 20% af arealet, 1-5 store træer/ha på ca. 65 % af arealet, 6-10 store træer/ha på ca. 5 % af arealet og over 10 store træer/ha på ca. 10 % af arealet. For ege-blandskov (9160) er der registreret mindre end 1 stort træ/ha på ca. 20 % af arealet, 1-5 store træer/ha på ca. 40 % af arealet, 6-10 store træer/ha på ca. 30 % af arealet og over 10 store træer/ha på ca. 10 % af arealet. For stilkege-krat (9190) er der registreret mindre end 1 stort træ/ha på ca. 30 % af arealet og 1-5 store træer/ha på 70 % af arealet. For skovbevokset tørvemose (91D0) er der registreret mindre end 1 stort træ/ha på hele arealet. For elle- og askeskove (91E0) er der registreret mindre end 1 stort træ/ha på ca. 55 % af arealet, 1-5 store træer/ha på ca. 40 % af arealet, 6-10 store træer/ha på ca. 3 % af arealet og over 10 store træer/ha på ca. 2 % af arealet.

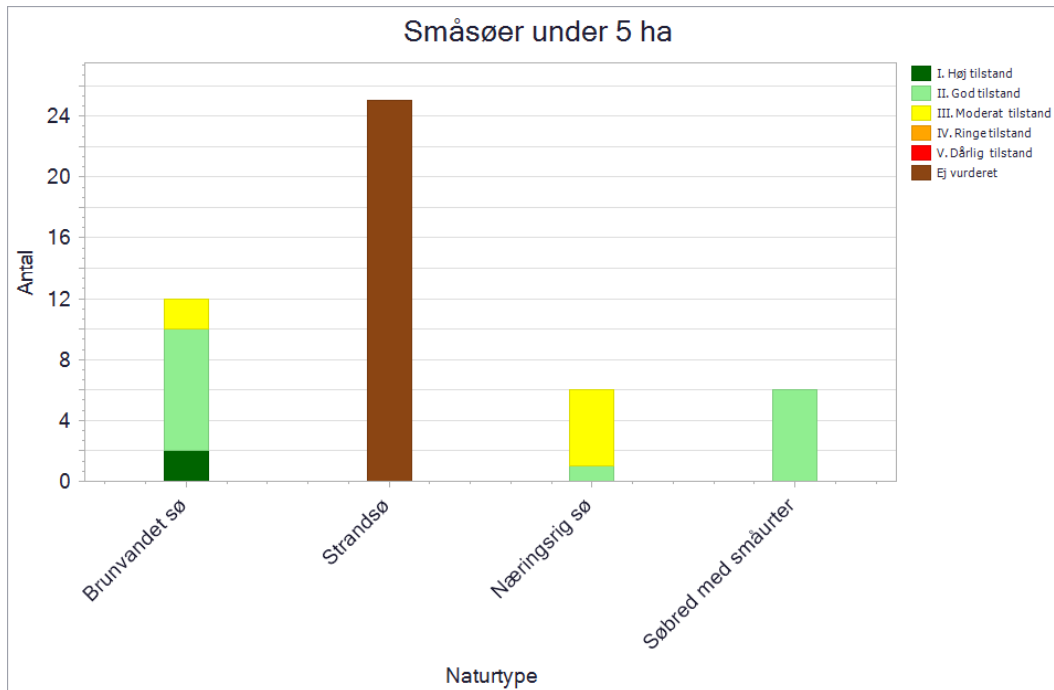
For skovklit (2180) er der registreret mindre end 1 stk. stående dødt ved/ha på hele arealet. For bøg på mor med kristtorn (9120) er der registreret mindre end 1 stk. stående dødt ved/ha på ca. 95 % af arealet og 1-5 stk. stående dødt ved/ha på ca. 5 % af arealet. For bøg med muld (9130) er der registreret mindre end 1 stk. stående dødt ved/ha på ca. 80 % af arealet, 1-5 stk. stående dødt ved/ha på godt 10 % af arealet og 6-10 stk. stående dødt ved/ha på knap 10 % af arealet. For ege-blandskov (9160) er der registreret mindre end 1 stk. stående dødt ved/ha på ca. 80 % af arealet, 1-5 stk. stående dødt ved/ha på ca. 10 % af arealet og over 10 stk. stående dødt ved/ha på ca. 10 % af arealet. For stilkege-krat (9190) er der registreret mindre end 1 stk. stående dødt ved/ha på ca. 30 % af arealet, 1-5 stk. stående dødt ved/ha pr. ha på 60 % af arealet og 6-10 stk. stående dødt ved/ha på ca. 10 % af arealet. For skovbevokset tørvemose (91D0) er der registreret mindre end 1 stk. stående dødt ved/ha på ca. 90 % af arealet, 1-5 stk. stående dødt ved/ha på ca. 10 % af arealet.

For elle- og askeskove (91E0) er der registreret mindre end 1 stk. stående dødt ved/ha på ca. 25 % af arealet og 1-5 stk. stående dødt ved/ha på ca. 35 % af arealet, 6-10 stk. stående dødt ved/ha på godt 10 % af arealet og over 10 stk. stående dødt ved/ha på ca. 30 % af arealet.

For skovklit (2180) er der registreret mindre end 1 stk. liggende dødt ved/ha på ca. 50 % af arealet og 1-5 stk. liggende dødt ved/ha for de resterende arealer. For bøg på mor med kristtorn (9120) er der registreret mindre end 1 stk. liggende dødt ved/ha på ca. 10 % af arealet og 1-5 stk. liggende dødt ved/ha på de resterende ca. 90 % af arealet. For bøg med muld (9130) er der registreret mindre end 1 stk. liggende dødt ved/ha på knap halvdelen af arealet, 1-5 stk. liggende dødt ved/ha på knap 45 % af arealet og 6-10 stk. liggende dødt ved/ha på ca. 10 % af arealet. For ege-blandskov (9160) er der registreret mindre end 1 stk. liggende dødt ved/ha på ca. 10 % af arealet, 1-5 stk. liggende dødt ved/ha på ca. 60 % arealet og 6-10 stk. liggende dødt ved/ha på ca. 30 % af arealet. For stilkege-krat (9190) er der registreret 1-5 stk. liggende dødt ved/ha på hele arealet. For skovbevokset tørvemose (91D0) er der registreret mindre end 1 stk. liggende dødt ved/ha på ca. 90 % af arealet og 1-5 stk. liggende dødt ved/ha på de resterende ca. 10 % af

arealet. For elle- og askeskove (91E0) er der registreret mindre end 1 stk. liggende dødt ved/ha på ca. 10 % af arealet, 1-5 stk. liggende dødt ved/ha på ca. 30 % af arealet, 6-10 stk. liggende dødt ved/ha på ca. 10 % af arealet og over 10 stk. liggende dødt ved/ha på ca. halvdelen af arealet.

### 2.3.2 Sønaturtypers tilstand og forekomst



Antal og tilstand af de kortlagte små søer i området.

I Natura 2000-området er der kortlagt 12 søer med habitatnaturtypen brunvandet sø (3160). De er tilstandsvurderet med hhv. 2 i høj tilstand, 8 i god tilstand og 2 i moderat tilstand. Søerne i god og høj tilstand er generelt mindre påvirket af næringsstoffbelastning, end det er tilfældet for søerne i moderat tilstand.

I området er der yderligere kortlagt 6 små søer med habitatnaturtypen søbred med småurter (3130) i god tilstand. Søerne i god tilstand er generelt præget af artsrige bredzoner med en stor dækning af karakteristiske amfibiske planter, næringsfattige forhold med en lav forekomst af trådalger og en lav påvirkning fra jordbrugsdrift.

I området er der yderligere kortlagt 6 små søer med habitatnaturtypen næringsrig sø (3150). De er tilstandsvurderet med hhv. 1 i god tilstand, og 5 i moderat tilstand. Søen i god tilstand er generelt præget af en artsrig undervandsvegetation, næringsfattige forhold med en lav forekomst af trådalger samt en lav påvirkning fra jordbrugsdrift. Derudover er der græsning på størstedelen af bredzonen. Søerne i moderat tilstand har generelt en lille udbredelse af en artsrig undervandsvegetation, og de er i større grad domineret af trådalger og liden andemad som indikerer næringsstofftilførsel.

I området er der yderligere kortlagt 25 søer med den marine naturtype kystlaguner og strandsøer (1150), disse saltpåvirkede, kystnære strandengssøer er ikke tilstandsvurderet.

### 2.3.3 Forekomst af marine naturtyper

Naturtype	Naturtype nr.	Kortlægningsår	Kortlagt areal
Sandbanke	1110	2014	2,344 ha
mudder og sandflade blottet ved	1140	2004	416 ha
Kystlaguner og strandsøer	1150	2004	49 ha
Bugter og vige	1160	2004	6,315 ha
Biogene rev	1170	2014	17 ha
Mulige Biogene rev	1170	2014	11 ha
Stenrev	1170	2014	2,612 ha

Tabellen viser arealet af områdets kortlagte marine naturtyper og kortlægningsåret.

De marine naturtyper er på nuværende tidspunkt kortlagt én eller to gange. Resultatet af kortlægningen af områdets marine naturtyper ses af ovenstående tabel.

Områdets marine naturtyper er kortlagt i 2004 og 2014. I den forbindelse blev der kortlagt fem marine naturtyper i form af bugter og vige (1160) på 6299 ha, rev (1170) på i alt 2640 ha (heriblandt biogene rev på 17 ha og mulige biogene rev op 11 ha), sandbanke (1110) på 2344 ha, mudder- og sandflade blottet ved ebbe (1140) på 416 ha samt kystlaguner og strandsøer (1150) på 49 ha. Bugter og viger udgør størstedelen af områdets naturtyper og findes udbredt i hele den vestlige spids af Natura2000-området. Revene ligger spredt rundt i området og former sig særligt omkring Hjarnø, Endelave samt syd for Hov og Gyllingnæs. Det meste af naturtypen er stenrev. Fire steder er der lokaliseret biogene rev, og der er ligeledes lokaliseret tre mulige biogene rev. Tre kilometer vest for Endelave ligger et af de biogene rev. Sydsydøst for denne ligger to biogene rev parallelt hinanden. På nordøst siden af de verificerede biogene rev ligger et muligt biogent rev. Ligeledes gør der ud fra Endelaves østkyst. Fire kilometer øst for Hov ligger endnu et biogent rev. Lige ved siden af, på den sydvestlige side, ligger et muligt biogent rev. Sandbankerne ligger langs kysten både syd og øst for Gyllingnæs. Desuden findes de som områder længere fra kysten, syd og øst for Svanegrund samt i mindre grad nord for Endelave. I forbindelse med sandbankerne ligger to områder med mudder- og sandflade blotte ved ebbe – den ene ud fra kysten ved Søby, og den anden nord for Endelaves nordspids.

Havbunden i bugter og vige (1160) er med varierende bundsubstrat. Substratet går fra en dyndet/sandet og siltet bund med få sten til en sandet bund med et grovere indslag af sten og grus. Epifaunadækningen er sparsom og repræsenteres hovedsageligt af søstjerner, strandkrabber, blåmuslinger, dyriske svampe og kutlinger. Derudover er der fundet kiselalger, almindelig kællingehår, små buskformede rødalger og ålegræs.

Revene (1170) i området fordeler sig på dybder mellem 2,5 og 14 meter. Stenrevens substrat er forskelligartet og varierer mellem substrater bestående af en sandet bund med grus, småsten og et varierende antal af større sten til en bund med et stendække på ca. 75%. Enkelte steder er der huledannende stenrev. På stenrevene står nogle steder ålegræs. Derudover er vegetationen dybdeafhængig. Ned til 3 meters dybde er brunalgen blæretang dominerende og dækker bunden med 30-70 %. Fra 4-14 meters dybde er vegetationen mere varierende, og er domineret af bladformede rødalger og store brunalger. I disse områder ses blodrød ribbelad, kileblad og bugtet ribbeblad samt sukkertang. Dækningsgraden ligger generelt på 70-100 % af stenene. Epifaunasammensætningen på stenrevene består af søstjerne, strandsnegl, strandkrabbe, mosdyr, posthornsorm, dyriske svampe og kutling. Epifaunadækningen ligger generelt på 5 %. De biogene rev består af blåmuslinger og ligger på 5-12 meters dybde. Blåmuslingerne dækker havbunden med 70-80 %.

Sandbankerne (1110) i området ligger generelt på lavt vand på 1-6 meters dybde. Substratet i sandbankerne består primært af homogene sandbunde med få skaller og småsten og enkelte

steder med flere sten og strømribber. Epifaunadækningen i området er helt nede på 1-2%. Der ses primært dyr som strandsnegle, strandkrabber, søstjerner, posthornsorme, sandormehobe, dyriske svampe, blåmuslinger og kutlinger. Flere steder er der observeret en del ålegræs, hvor dækningsgraden nogle steder kommer helt op på 80 %. Ud over den høje dækningsgrad af ålegræs i nogle områder, er vegetationen på sandbankerne sparsom og dækker maksimalt op til 5 %. På ålegræsset ses epifytiske rødalger. I områder med sten og skaller findes almindelig kællingehår, savtang, strengetang, gaffeltang, klotang og andre buskformede rødalger. Derudover blev der i andre områder observeret savtang, pudderkvastalger og klotang samt kiselalgedække på bunden.

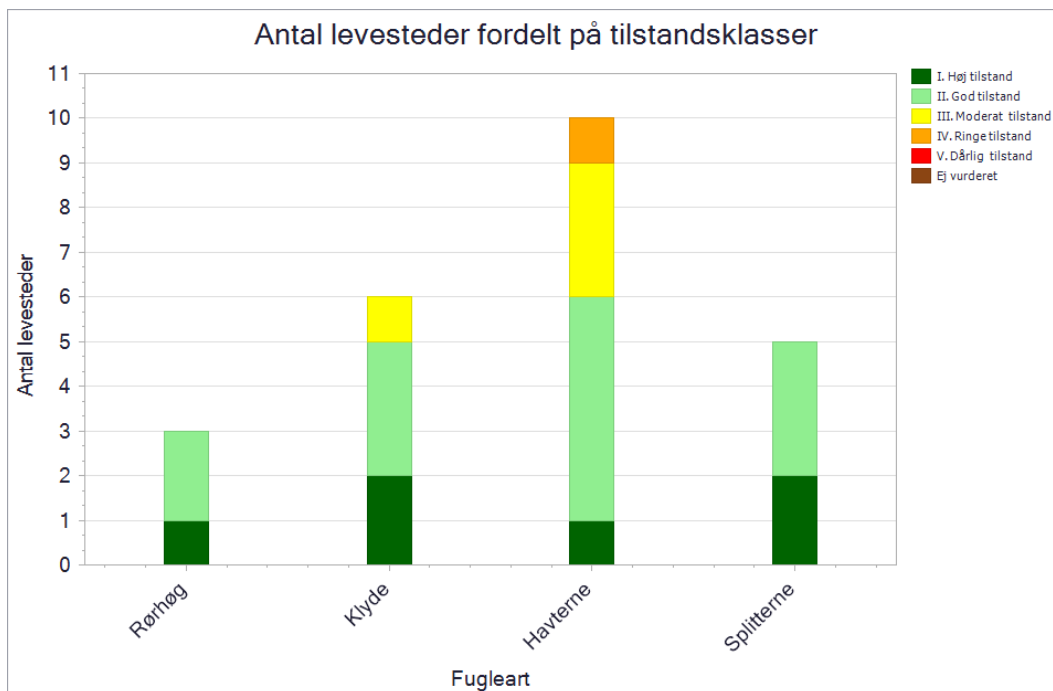
Naturtypen mudder- og sandflader blottet ved ebbe (1140) er kun verificeret i dette område. Naturtypens naturindhold er ikke konkret registreret i området. Generelt for naturtypen gælder, at den oversvømmes ved højvande og blottes ved ebbe. Her findes oftest mange makroalger, men der vokser typisk ingen landplanter. Fladerne huser generelt mange invertebrater, og de er derfor af stor betydning som fourageringsgrundlag for vadefugle.

Kystlaguner og strandsøer (1150) er helt eller delvist afskærmet fra havet af strandvolde, strandenge og klitter med videre. Der forekommer dog en vis udveksling af vand blandt andet i forbindelse med højvande. Saltholdigheden er varierende. I Natura 2000-området er der kortlagt 7 kystlaguner. Disse findes blandt andet på Hjarnø og på Endelave og ligger i forbindelse med de saltvandspåvirkede strandenge. Små søer med svingende saltholdighed findes udbredt i området strandengsarealer. De opfattes som en integreret del af strandengsnaturen.

### 2.3.4 Tilstand af levesteder for ynglefugle

Kortlægningen af ynglefuglenes levesteder er foretaget i 2017-19, og den beregnede tilstand fremgår af nedenstående diagram.

De enkelte levesteders tilstand kan ses på Miljøstyrelsens digitale kort i [MiljøGIS](#).



Antal og tilstand af de kortlagte levesteder for ynglefugle.

### Rørhøg

I område F36 - Horsens Fjord og Endelave er der kortlagt 3 levesteder for rørhøg. Områderne ligger dels langs Åkær Å sydvest for Amstrup, dels langs Malskær Bæk sydøst for Gylling og ved kysten syd for Søby. I alle tre områder er tilstanden beregnet til god-høj. Tilstanden skyldes primært veludviklede rørskove med optimal vegetationshøjde samt minimale forstyrrelser ved evt. redesteder.

### Klyde

I området er der kortlagt 6 levesteder for klyde, hvoraf de 5 er beregnet til at være i god-høj tilstand. Disse er beliggende på Hov Røn, Søby Rev, Pollerne øst for Alrø samt Hjarnø nord og syd. Tilstanden skyldes, at der overordnet set er en god vegetationsstruktur med mosaik af bart sand/sten og lav vegetation, og en meget begrænset risiko for overskylning. Bortset fra en moderat forstyrrelse fra mennesker ved stranden på Hjarnø syd vurderes der ikke at være trusler i form af forstyrrelse fra mennesker, og ingen risiko for prædation fra ræv og andre landlevende rovdyr. Det sidste område er et lille rev vest for Alrø Eghoved, som er beregnet til at være i moderat tilstand. Lokalt er præget af forholdsvis meget sand/sten og næsten ingen vegetation, men ingen trusler i form af overskylning. Der vurderes dog at være risiko for prædation fra ræv og andre landlevende rovdyr i og med at revet i perioder med lav vandstand er landfast med Alrø. Dette gør, at tilstanden samlet set kun er moderat.

### Splitterne

I området er der kortlagt 5 levesteder for splitterne, der alle er beregnet til at være i god-høj tilstand. Disse er beliggende på Hov Røn, Søby Rev, Svanegrund, Pollerne øst for Alrø samt Hjarnø øst. Tilstanden skyldes, at der overordnet set er en god vegetationsstruktur med mosaik af bart sand/sten og lav vegetation, og en begrænset risiko for overskylning. Der vurderes stort set ikke at være trusler i form af forstyrrelse fra mennesker og ingen risiko for prædation fra ræv og andre landlevende rovdyr. Det sidste er meget væsentligt, da splitterne er meget intolerant over for tilstedeværelsen af rovdyr på ynglepladsen. Områdets karakter med mange isolerede øer med strandeng, sand og sten tilgodeser artens krav til en yngleplads.



Splitterner på yngleplads på en af områdets øer. Foto: Peter Bundgaard

**Havterne**

Der er i fuglebeskyttelsesområdet kortlagt 10 levesteder for havterne, hvoraf de 6 er beregnet til at være i god-høj tilstand. Disse er beliggende på Hov Røn, Søby Rev, Svanegrund, Pollerne øst for Alrø, Hjarnø nord og syd. Tilstanden på disse 6 levesteder skyldes, at der overordnet set er en god vegetationsstruktur med mosaik af bart sand/sten og lav vegetation, og en begrænset risiko for overskylning. Bortset fra en moderat forstyrrelse fra mennesker ved stranden på Hjarnø syd vurderes der ikke at være trusler i form af forstyrrelse fra mennesker og ingen risiko for prædation fra ræv og andre landlevende rovdyr. Der er kortlagt 3 levesteder, som er beregnet til at være i moderat tilstand. Disse er beliggende ved Sælgrund samt to mindre rev ved sydvestenden af Alrø. Lokaliteterne er præget af forholdsvis meget sand/sten og næsten ingen vegetation, men ingen trusler i form af overskylning. På alle tre levesteder er der vurderet at være moderat forstyrrelse fra mennesker og revene er ikke isoleret fra fastlandet i og med at de er mere eller mindre landfaste ved lav vandstand. Dermed er der i perioder risiko for prædation fra ræv og andre landlevende rovdyr. Det sidste levested er beregnet til at være i ringe tilstand. Dette levested ligger på Borre Knob, som er en landfast tange ud i Horsens Fjord. Lokaliteten har en mindre god vegetationsstruktur i og med at området er præget af forholdsvis høj vegetation og uden ret meget bart sand/grus eller lav vegetation. Der er dog ingen trusler i form af overskylning. På levestedet er der stor risiko for prædation fra ræv og andre landlevende rovdyr i og med at tangen er landfast. Dette gør, at tilstanden samlet set kun er moderat. Områdets karakter med mange isolerede øer med strandeng, sand og sten tilgodeser generelt artens krav til en yngleplads.

### 3. Målsætninger

Den **overordnede målsætning** for området angiver det overordnede og langsigtede mål for, hvordan området skal udvikle sig for såvel at sikre det konkrete områdes integritet og for at bidrage til opnåelse af gunstig bevaringsstatus for naturtyper og arter. Der er i den overordnede målsætning taget højde for områdets naturmæssige potentiale, og for om det rummer forekomster, der er af stor vigtighed nationalt og/eller biogeografisk. En betydning, der er vurderet ud fra:

- Stort areal, levested eller bestand
- Få nationale/biogeografiske forekomster
- Arter eller naturtyper med stærkt ugunstig bevaringsstatus eller fugle med faldende bevaringstrend og som også er truede jf. rødlisten
- Naturtyper, der findes i særlig stor forekomst i Danmark set i forhold til det samlede areal i EU

De **konkrete målsætninger** fastlægger de langsigtede mål for udvikling i areal og tilstand for naturtyper og arters levesteder. De konkrete mål tager udgangspunkt i den tilstand, som er beregnet for naturtyper og arters levesteder efter tilstandsvurderingssystemet. Hvor der ikke er et tilstandsvurderingssystem, skal området bidrage til at gunstig bevaringsstatus sikres eller genoprettes og tage udgangspunkt i den bedste faglige viden, hvilket kan være udvalgte strukturparametre, udbredelse m.v.

De konkrete målsætninger bygger på grupperinger af naturtyper, habitatarter og fugle. For naturtyperne tages der udgangspunkt i en række økologiske forhold, der er med til at definere potentialet for naturtypernes tilstedeværelse. For fuglene tages der udgangspunkt i deres levesteder eller bestandsstørrelse. Samlet set vil der være et større fokus på mere naturlig dynamik og naturlig variation naturtyperne, arterne og fuglene imellem. Se oversigt over, hvilke naturtyper, arter og fugle de forskellige grupper indeholder, i bilag 1.

**Generelt** gælder det, at målsætningerne rækker ud over den enkelte planperiode og beskriver en tilstand, der tager hensyn til potentialet i de lokale naturforhold, og som desuden afspejler en afvejning af eventuelt modstridende naturinteresser.

Myndighederne skal tage udgangspunkt i målsætningen for det enkelte Natura 2000-område i deres administration af lovgivningen og deres forvaltning, hvormed der sikres en grundlæggende beskyttelse af udpegningsgrundlaget.

Målsætningen for området er således grundlaget for vurderingen af planer og projekter, som skal foretages i henhold til de regler, der gennemfører habitatdirektivets artikel 6, stk. 3. Det gøres bl.a. efter habitatbekendtgørelsen og naturbeskyttelseslovens § 19 b og skovlovens § 17, der skal sikre, at udpegningsgrundlaget i området ikke skades. Herunder gælder især, at arealet af naturtyper og levesteder for arter er stabilt eller i udbredelse, at naturtypernes strukturer og funktioner fortsat er til stede, og at bestande af arterne viser, at arten på lang sigt vil kunne opretholde sig selv som en levedygtig bestanddel af dens naturlige levesteder.



### 3.1 Overordnede målsætninger for Natura 2000-området

De overordnede mål for Natura 2000-området er at:

Naturtyper og arter på udpegningsgrundlaget skal bidrage til at opnå gunstig bevaringsstatus på biogeografisk niveau, og fugle på udpegningsgrundlaget skal bidrage til at sikre bestandsstørrelsen på nationalt niveau. Målet er at fjord- og havområdets hav- og kystnatur udgør et stort, sammenhængende naturområde med naturlig dynamisk udvikling af kystnaturen og med udbredte yngle- og rasteområder for hav- og kystfugle samt havpattedyr. Området sikres som et godt levested for den høje forekomst af marsvin, og samtidig sikres områdets fælde- raste- og yngleområder for spættet sæl og gråsæl, hvor især Møllegunden og Svanegunden har stor betydning.

De marine naturtyper sandbanker (1110), vadeflade (1140), laguner (1150), bugter (1160) og rev (1170) sikres. De lysåbne naturtyper, strandvold med flerårige planter (1220), forklit (2110), strandeng (1330), grå/grøn klit (2130), klithede (2140), klitlavning (2190), tør hede (4030), surt overdrev (6230), tidvis våd eng (6410) samt rigkær (7230) samt alle skovnaturtyper sikres). Nævnte naturtyper har enten stærkt ugunstig bevaringsstatus på biogeografisk niveau, særligt store lokale forekomster, særlige store nationale forekomster i Danmark eller biogeografisk store forekomster i området.

Det er også målet at fuglebeskyttelsesområdets kombination af sammenhængende vand- og kystnære områder med øer, vadeflader, laguner og strandenge fortsat sikres som levesteder for de nationalt og internationalt betydende forekomster af yngle- og trækfugle. Ynglelokaliteter på områdets øer og holme sikres som fortsat egnede levesteder. Inden for området prioriteres særligt levesteder for ynglefuglene splitterne, havterne og klyde der enten har store bestande i dette biogeografiske område eller har generelt faldende bestande. Samtidig sikres havørnens ynglelokaliteter på Vorså og Endelave. Det er også målet, at en af landets største ynglepladser for skarv, der findes på Svanegunden og den mindre koloni på Vorsø, fortsat sikres som gode ynglelokaliteter for arten. Områdets vadeflader, vandflader og øvrige kystnære naturtyper huser i træktiden internationalt betydende forekomster af edderfugl, hjejle, lille kobbersneppe og lysbuget knortegås. Uforstyrrede raste- og fouragerings- og overnatningsområder for disse arter sikres på bedste vis.

Skæv vindelsnegl har væsentlige forekomster i området og arten sikres fortsat gode levesteder.

Områdets økologiske integritet sikres i form af en for naturtyperne hensigtsmæssig hydrologi og drift/pleje, en lav næringsstofbelastning og gode sprednings- og etableringsmuligheder for arterne. Den økologiske integritet for området sikres derudover ved god vandkvalitet gennem reduceret tilførsel af næringsstoffer og miljøfarlige stoffer, hvilket reguleres gennem vandområdeplanerne.

### 3.2 Konkrete målsætninger for naturtyper og arter

I området skal der være mulighed for en naturforvaltning, hvor man gør brug af naturens egne dynamikker. I forbindelse med forvaltningen skal der tages hensyn til, om naturtyper, arter eller fugle på udpegningsgrundlaget kan være følsomme over for en sådan forvaltning, eksempelvis de som er nævnt under de overordnede målsætninger.

De konkrete målsætninger bygger på grupperinger af naturtyper, habitatarter og fugle. Se bilag 1 for oversigt over, hvilke naturtyper, arter og fugle de forskellige grupper indeholder.

*Generelt*

- Den samlede forekomst af naturtyper, arter- og fugles levesteder i Natura 2000-området, uanset om de er kortlagt, skal være stabil eller i fremgang, såfremt de naturgivne forhold giver mulighed for det.

*Terrestrisk habitatnatur*

Der er kortlagt ca. 845 ha terrestriske habitatnaturtyper i området. Heraf er ca. 90 ha kategoriseret som naturtyper knyttet til overvejende tørbund, ca. 141 ha som naturtyper knyttet til overvejende vådbund, ca. 441 ha som salttolerante naturtyper og ca. 173 ha som naturtyper knyttet til flyvesand.

- For naturtyper med et tilstandsvurderingssystem skal der fortsat være mindst 5 ha tørbundsnaturtyper, mindst 23 ha vådbundsnaturtyper, mindst 358 ha salttolerante naturtyper og mindst 44 ha naturtyper på flyvesand i tilstandsklasse I-II. Naturtyper i klasse III-V skal være i fremgang mod tilstandsklasse I-II, såfremt de naturgivne forhold giver mulighed for det.
- For naturtyper uden tilstandsvurderingssystem er målet at bidrage til gunstig bevaringsstatus på biogeografisk niveau. Det betyder, at det samlede areal skal være mindst 190 ha.
- For de skovbevoksede naturtyper, skal andelen af store træer og dødt ved være stabil eller stigende. Skovnaturtyper sikres en skovnaturtypebevarende drift og pleje. Der kan dog være tale om en dynamisk situation, hvor det ikke nødvendigvis er de samme forekomster, der over tid bidrager til sikring af en skovnaturtype.

*Søer under 5 ha*

- For søer under 5 ha i tilstandsklasse I-II er målet, at tilstanden skal være stabil eller i fremgang. Søer under 5 ha i tilstandsklasse III-V skal være i fremgang mod tilstandsklasse I-II, såfremt de naturgivne forhold giver mulighed for det.

*Marine naturtyper*

- For de marine naturtyper skal tilstand og areal være stabil eller i fremgang og bidrage til gunstig bevaringsstatus på biogeografisk niveau.
- For marine naturtyper henvises til målsætningerne i vandområdeplanerne.

*Arter*

- For arter uden et tilstandsvurderingssystem er målet, at bidrage til at opnå gunstig bevaringsstatus på biogeografisk niveau. Levestedernes tilstand (vurderet i form af forekomst og udbredelse) og det samlede areal skal være stabilt eller i fremgang.

*Ynglefugle*

- Tilstanden og det samlede areal af de kolonirugende ynglefugles kortlagte levesteder må ikke være i tilbagegang, og mindst 75% af arealet skal være i fremgang mod eller fastholdes i tilstandsklasse I-II.
- For mose- og rørskovsfugle er målet, at tilstanden og det samlede areal af levesteder i tilstandsklasse I-II er stabil eller i fremgang.
- For ynglefugle uden tilstandsvurderingssystem er målet, at de skal bidrage til at sikre og øge bestanden på nationalt niveau. Levestedernes samlede areal og tilstand (vurderet i form af forekomst og udbredelse) skal være stabil eller i fremgang.

*Trækfugle*

- For trækfugle, der kan optræde med nationalt eller internationalt betydende forekomster i fuglebeskyttelsesområdet, skal deres raste- og overnatningsområder sikres eller være i fremgang, således at området også fremadrettet kan huse en bestand af international betydning.

### 3.3 Modstridende naturinteresser

En målsætning om gunstig bevaringsstatus for en bestemt naturtype eller art på udpegningsgrundlaget eller en målsætning om sikring af den nationale bestand af en fugl på udpegningsgrundlaget kan indebære en lokal nedprioritering af en anden naturtype, fugl eller art på udpegningsgrundlaget, og det er derfor nødvendigt at foretage et valg.

Genskabelse af rigkær (7230) ved rydning af arealer som i de senere år har udviklet sig til ung elle- og askeskov (91E0) prioriteres over skovnaturtypen. Denne prioritering kan foretages under forudsætning af, at arealet af skovnaturtypen opretholdes på nationalt biogeografisk niveau.

## 4. Indsatsprogram

Opfyldelsen af habitatdirektivets krav om gunstig bevaringsstatus for de naturtyper og arter, som direktiverne omfatter, og fuglebeskyttelsesdirektivets tilsvarende krav om at sikre den nationale bestand af de fugle, som er omfattet af direktivet, er en opgave, som strækker sig over flere planperioder. Det er derfor nødvendigt at prioritere indsatsen i den enkelte planperiode, således at det sikres, at Danmark efterlever disse EU-direktivkrav, og der kan etableres en sammenhæng mellem indsats og tilgængelige virkemidler.

Den nationale prioritering af indsatsen i tredje planperiode sigter på at skabe mulighed for mere naturlige processer og naturens robusthed, udvide arealet med urørt skov samt fokus på tiltag mod klimaforandringer. En del af prioriteringen fra anden planperiode videreføres. Der skal således i tredje planperiode fortsat være fokus på indsats for særligt truede fugle og arter, bekæmpelse af invasive arter, fortsættelse af arbejdet med at gennemføre og afsøge behov for at udlægge forstyrrelsesfrie zoner og gennemføre fiskeriregulering, samt fortsættelse af indsatsen for langsigtet at sikre den nødvendige pleje af de lysåbne naturarealer og skovarealer. Der bør løbende være opmærksomhed på den naturlige synergi, og at indsats for naturtyper ofte også gavner fugle og arter koblede til pågældende naturtyper.

Nedenstående retningslinjer for indsatsen er opbygget efter mål- og rammestyringsprincippet, således at den statslige plan fastlægger de krav til indsatsen i planperioden, der er nødvendige for at sikre nationalt besluttede prioriteringer. Således beskriver retningslinjerne ikke metoden eller placering af enkelte projekter. Det er en fælles opgave for kommuner og offentlige lodsejere at aftale på hvilke arealer og i hvilke kommuner, den konkrete indsats skal foregå.

Indsats til bedring af vandkvaliteten gennemføres som led i vandplanlægningen og havstrategidirektivet, ligesom reduktion af kvælstofdeposition sker gennem husdyrgodkendelsesloven og generelle tiltag til at mindske luftforureningen, og dette er således ikke en del af Natura 2000-planens indsatsprogram.

Retningslinjerne er opdelt i generelle retningslinjer, der gælder for alle områder, og specifikke retningslinjer for det enkelte Natura 2000-område. Til gennemførelse af planerne stiller staten en række virkemidler til rådighed, ligesom det forudsættes, at kommunerne i mindre omfang bidrager økonomisk.

### 4.1 Generelle retningslinjer

1. Myndighederne tager i deres administration af lovgivningen og deres forvaltning udgangspunkt i målsætningen for det enkelte Natura 2000-område og sikrer dermed en grundlæggende beskyttelse af udpegningsgrundlaget.
2. Der arbejdes for at sikre de lysåbne terrestriske naturtyper en hensigtsmæssig hydrologi, drift og pleje også til gavn for tilknyttede fugle og arter.
3. Der arbejdes for at sikre egnede levesteder for områdets fugle eller arter.
4. For skovnaturtyper, hvor det vurderes nødvendigt af hensyn til bevarelse af skovnaturtyper på udpegningsgrundlag, sikres en skovnaturtypebevarende drift og pleje også til gavn for tilknyttede fugle og arter.

5. Der arbejdes på at opnå størst mulig naturmæssig robusthed og sammenhæng i områdets natur ved at sikre større driftsenheder af lysåbne naturtyper og skovnaturtyper.
6. Igangværende projekter og indsatser, der relaterer til gennemførelse af tidligere Natura 2000-planer, afsluttes.
7. Indsatser gennemført i første og anden planperiode vedligeholdes, f.eks. ved genrydning af arealer, hvor der tidligere har været gennemført en Natura 2000-indsats.
8. Der fokuseres på en opdatering af oversigt over naturtyper, arter og fugle som findes i væsentlig forekomst i Danmark, og på om der er behov for yderligere sikring mod forstyrrelser med fokus på træk- og ynglefugle samt pattedyr, samt på at fortsætte arbejdet med at vurdere behovet for at fastsætte eventuel nødvendig regulering af fiskeri i Natura 2000-områder.
9. Opdatering af vejledninger f.eks. vedrørende klapning i Natura 2000-områder.
10. Der arbejdes på en national strategi for forvaltning af truede og rødlistede arter herunder en lang række direktivarter og -fugle.

## 4.2 Områdespecifikke retningslinjer

1. Tilstanden af levestederne for havterne og klyde sikres hvis tilstanden er god-høj eller forbedres hvis tilstanden er dårlig-moderat, således at 75% af de kortlagte levesteder får en naturtilstand i overensstemmelse med arternes krav til ynglelokalitet, hvilket også vil være til gavn for splitterne.
2. Tilstanden af levesteder for gråsæl sikres eller forbedres i overensstemmelse med artens krav til disse.
3. Der gennemføres en grundlæggende indsats på hedearealer med henblik på forbedring af naturtilstanden.
4. Der iværksættes en bekæmpelse af invasive arter på 92 ha med fokus på arealer med en kortlagt forekomst af invasive arter på over 10% dækning.
5. Urørt skov (permanent ophør af drift m.v.) kan være en mulighed af hensyn til naturtyper og tilknyttede fugle. Ved udlæg til urørt skov skal der tages hensyn til levesteder for særligt følsomme arter.
6. Miljøstyrelsen reviderer bestemmelserne for vildtreservaterne Hov Røn, Lerdrup Bugt, Mølle- og Svanegrunden, Søby Rev og Vorsø.
7. Arbejdet med at vurdere behovet for at fastsætte eventuel nødvendig regulering af fiskeri for beskyttelse af marsvin mod bifangst i danske farvande skal fortsætte.

### 4.3 Relation til vandområdeplaner

Dette Natura 2000-område ligger inden for vandområdedistrikt Jylland og Fyn. Området ligger desuden i Havstrategidirektivets marin-atlantiske region.

Vandområdeplanernes indsats for at opnå god økologisk tilstand bidrager til at opfylde bevaringsmålsætningerne for akvatiske arter og naturtyper ved at tilvejebringe forbedringer i vandløb, søer og kystvande i overensstemmelse med de bevaringsmålsætninger, der fremgår af Natura 2000-planen. Vandområdeplanerne for 2021-2027 kan findes på Miljøstyrelsens hjemmeside.

Vandområdeplanernes indsatser bidrager både med foranstaltninger til at undgå yderligere forringelser og med foranstaltninger til genopretning af bevaringsstatus. Indsatserne kan eksempelvis være reduktion af kvælstof- og fosforbelastningen til søer, reduktion af tilledningen af organisk stof til vandløb samt reduktion af kvælstofbelastningen til marine vandområder. Hertil kommer fx genslyngning af vandløb og fjernelse af spærringer. De konkrete indsatser for planperioden 2022-2027 er beskrevet i de nye vandområdeplaner og fremgår af indsatsbekendtgørelsen. Indsatserne vil også blive præsenteret i MiljøGIS for vandområdeplanerne på [Miljøstyrelsens hjemmeside](#).

## 5. Bilag 1. Oversigt over grupperinger

Nedenstående tabeller angiver hvordan naturtyper, arter og fugle er grupperet i dette Natura 2000-område, og som der refereres til i de konkrete målsætninger. På Miljøstyrelsens Natura 2000-hjemmeside kan man se det samlede overblik over alle naturtyper, fugle og arter, der er kobled til de enkelte grupper. For tabeller med naturtyper angiver \*, at der er tale om en prioriteret naturtype.

Grupperinger af terrestrisk habitatnatur	Tilstandsvurderingssystem	Naturtype navn	Naturtype nr.
Naturtyper på flyvesand	med tilstandsvurderingssystem	Forklit	2110
Naturtyper på flyvesand	med tilstandsvurderingssystem	Grå/grøn klit*	2130
Naturtyper på flyvesand	med tilstandsvurderingssystem	Hvid klit	2120
Naturtyper på flyvesand	med tilstandsvurderingssystem	Klithede*	2140
Naturtyper på flyvesand	med tilstandsvurderingssystem	Klitlavning	2190
Naturtyper på flyvesand	uden tilstandsvurderingssystem	Skovklit	2180
Salttolerante naturtyper	med tilstandsvurderingssystem	Enårig strandengsvegetation	1310
Salttolerante naturtyper	med tilstandsvurderingssystem	Strandeng	1330
Salttolerante naturtyper	med tilstandsvurderingssystem	Strandvold med enårige planter	1210
Salttolerante naturtyper	med tilstandsvurderingssystem	Strandvold med flerårige planter	1220
Salttolerante naturtyper	med tilstandsvurderingssystem	Vadegræssamfund	1320
Tørre naturtyper	med tilstandsvurderingssystem	Kalkoverdrev*	6210
Tørre naturtyper	med tilstandsvurderingssystem	Kystklint/klippe	1230
Tørre naturtyper	med tilstandsvurderingssystem	Surt overdrev*	6230
Tørre naturtyper	med tilstandsvurderingssystem	Tør hede	4030
Tørre naturtyper	uden tilstandsvurderingssystem	Bøg på mor med kristtorn	9120
Tørre naturtyper	uden tilstandsvurderingssystem	Bøg på muld	9130
Tørre naturtyper	uden tilstandsvurderingssystem	Stilkeke-krat	9190
Våde naturtyper	med tilstandsvurderingssystem	Rigkær	7230
Våde naturtyper	med tilstandsvurderingssystem	Tidvis våd eng	6410
Våde naturtyper	med tilstandsvurderingssystem	Våd hede	4010
Våde naturtyper	uden tilstandsvurderingssystem	Ege-blandskov	9160
Våde naturtyper	uden tilstandsvurderingssystem	Elle- og askeskov*	91E0
Våde naturtyper	uden tilstandsvurderingssystem	Skovbevokset tørvemose*	91D0

Grupperinger af habitatarter	Arts navn	Arts nr.
Arter uden tilstandsvurderingssystem	Gråsæl	1364
Arter uden tilstandsvurderingssystem	Marsvin	1351
Arter uden tilstandsvurderingssystem	Odder	1355
Arter uden tilstandsvurderingssystem	Skæv vindelsnegl	1014
Arter uden tilstandsvurderingssystem	Spættet sæl	1365
Arter uden tilstandsvurderingssystem	Sumpvindelsnegl	1016

<b>Grupperinger af ynglefugle</b>	<b>Fugle navn</b>	<b>Fugle nr.</b>
Kolonirugende fugle	Havterne	A194
Kolonirugende fugle	Klyde	A132
Kolonirugende fugle	Splitterne	A863
Mose- og rørskovsfugle	Rørhøg	A081
Ynglefugle uden tilstandsvurderingssystem	Havørn	A075
Ynglefugle uden tilstandsvurderingssystem	Skarv	A391

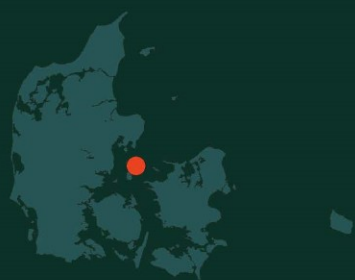
<b>Grupperinger af trækfugle</b>	<b>Fugle navn</b>	<b>Fugle nr.</b>
Trækfugle, international betydende forekomst	Edderfugl	A063
Trækfugle, international betydende forekomst	Hjejle	A140
Trækfugle, international betydende forekomst	Lille Kobbersneppe	A157
Trækfugle, international betydende forekomst	Lysbuget knortegås	A674-A
Trækfugle, national betydende forekomst	Bjergand	A062
Trækfugle, national betydende forekomst	Fløjlsand	A066
Trækfugle, national betydende forekomst	Hvinand	A067

<b>Grupperinger af søer under 5 ha</b>	<b>Naturtype navn</b>	<b>Naturtype nr.</b>
Søer under 5 ha	Brunvandet sø	3160
Søer under 5 ha	Kransnålalge-sø	3140
Søer under 5 ha	Næringsrig sø	3150
Søer under 5 ha	Søbred med småurter	3130

<b>Grupperinger af marine og ferskvandsnaturtyper</b>	<b>Naturtype navn</b>	<b>Naturtype nr.</b>
Marin naturtype	Bugt	1160
Marin naturtype	Lagune*	1150
Marin naturtype	Rev	1170
Marin naturtype	Sandbanke	1110
Marin naturtype	Vadeflade	1140







#### Resume

Natura 2000-plan for Horsens Fjord, havet øst for og Endelave (nr. 56). Natura 2000-planen skal sikre naturtilstanden for områdets udpegede arter, fugle og naturtyper og bidrage til opnåelse af gunstig bevaringsstatus. Områdets udpegede arter, fugle og naturtyper beskrives og der fastlægges målsætninger og indsatser.



Miljøstyrelsen  
Tolderlundsvej 5  
5000 Odense C

[www.mst.dk](http://www.mst.dk)