



**Natura 2000-handleplan 2022–2027**  
**Horsens fjord, havet øst for og Endelave**  
**Natura 2000-område nr. N56**  
**Habitatområde H52**  
**Fuglebeskyttelsesområde F36**

Titel: Natura 2000-handleplan for Horsens Fjord, havet øst for og Endelave  
Udgiver: Horsens Kommune, Odder Kommune, Hedensted Kommune og Miljøstyrelsen Østjylland  
År: 2024  
Forsidefoto: Kystklint/klippe (1230) på Endelave. Horsens Kommune  
Baggrundskort: SDFI

Må citeres med kildeangivelse.

# Horsens Kommune



**HEDENSTED**  
KOMMUNE

Odder  
Kommune



**Miljøministeriet**  
Miljøstyrelsen

## Indhold

1.	<b>Resumé</b> .....	4
2.	<b>Baggrund</b> .....	6
	2.1 Den lovgivningsmæssige ramme .....	6
	2.2 Miljøvurdering af handleplanerne .....	7
3.	<b>Gennemførelse af Natura 2000-handleplan for sidste planperiode</b> .....	8
	3.1 Redegørelse for gennemførelse af sidste Natura 2000-handleplan .....	8
	3.2 Foreløbig vurdering af gennemførelse af sidste Natura 2000-handleplan .....	10
4.	<b>Behov for indsatser</b> .....	12
5.	<b>Indsatser fordelt på aktør</b> .....	15
6.	<b>Prioritering af den forventede indsats</b> .....	17
7.	<b>Forventede initiativer og plan for interessentinddragelse</b> .....	18
	<b>Bilag 1: Resumé af offentlige lodsejeres planer for forvaltningsindsatser</b> .....	20
	<b>Bilag 2: Naturtyper og arter på udpegningsgrundlag</b> .....	21

## 1. Resumé

Handleplanen for N56 Horsens Fjord, havet øst for og Endelave beskriver den indsats, der skal igangsættes i Natura 2000-området inden udgangen af 2027 - dog udgangen af 2033 for de skovbevoksede, fredskovspligtige arealer. Natura 2000-området består af F36 Horsens Fjord og Endelave og H52 Horsens Fjord, havet øst for og Endelave.

De overordnede målsætninger for området er beskrevet i afsnit 3.1 i Natura 2000-planen og de konkrete målsætninger er beskrevet i afsnit 3.2.

Natura 2000-området; N56 Horsens Fjord, havet øst for og Endelave, er specielt udpeget på grundlag af en væsentlig tilstedeværelse af følgende naturtyper og arters levesteder:

De marine naturtyper stenrev (1170) og lavvandede bugter (1160), landnaturtyperne strandeng (1330), grå/grøn klit (2130), klithede (2140) og klitlavning (2190) samt spættet sæl, skarv, klyde, splitterne, dværgterne og havterne. For hele udpegningsgrundlaget se bilag 2. Den samlede forekomst af naturtyperne og arternes levesteder i Natura 2000-området, uanset om de er kortlagt, skal være stabil eller i fremgang, såfremt de naturgivne forhold giver mulighed for det.

Målsætningerne konkretiseres i Natura 2000-planens afsnit 4.1 og 4.2 i form af nogle generelle og områdespecifikke retningslinjer for indsatsprogrammet.

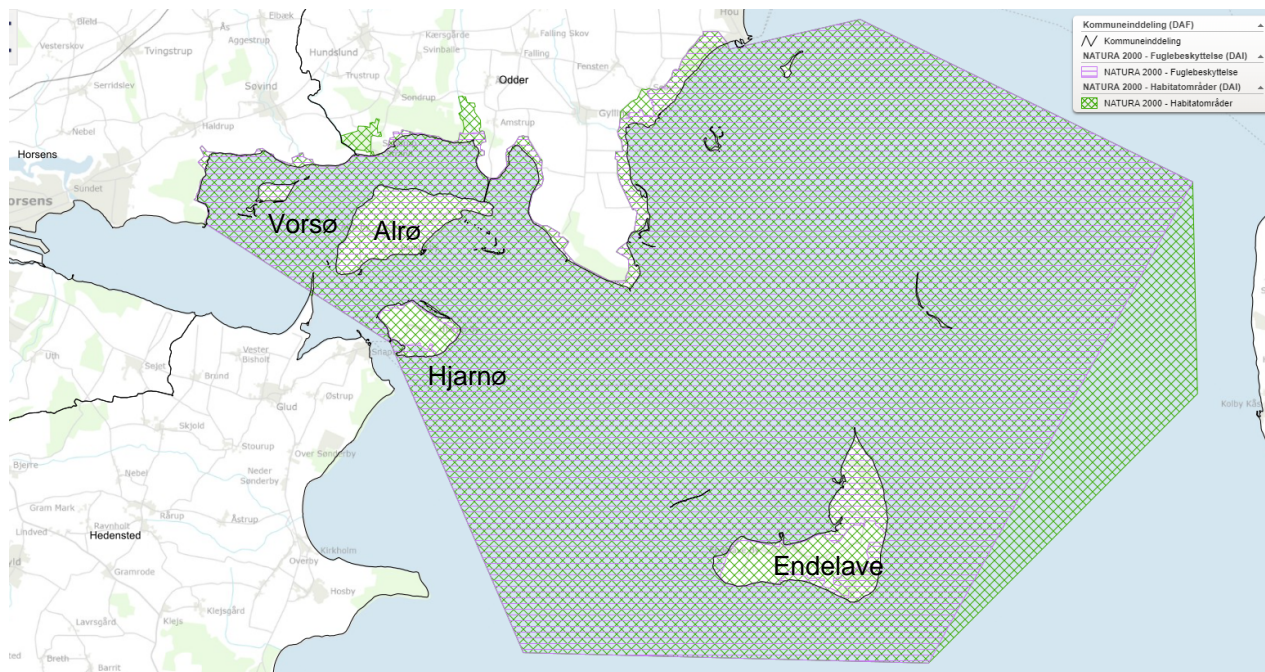
Hovedformålet med indsætserne i perioden 2022-27 er:

1. Fokus på mere naturlige processer og naturens robusthed
2. Sikre og forbedre tilstanden af den eksisterende natur og levesteder
3. Bekæmpe invasive arter

Indsatsen i denne planperiode er fortsat rettet mod sikring af drift på de lysåbne naturarealer, bekæmpelse af invasive arter samt sikring af levesteder for områdets ynglefugle.

Indsatsen udføres både på offentlige og private arealer i området. Projekter på private lodsejeres arealer gennemføres i videst muligt omfang gennem frivillige aftaler. Der findes blandt andet en række understøttende tilskudsordninger, som kan søges gennem Landbrugsstyrelsen og Miljøstyrelsen, samt midler til Life-projekter som medfinansieres af EU.

Kort over Natura 2000 N56 Horsens Fjord, havet øst for og Endelave.



Dæmpet Skærmkort ©SDFI. Natura 2000-område nr. 56 markeret med farvet skravering og består af Habitatområde H52 markeret med lilla skravering og Fuglebeskyttelsesområde F36 markeret med grøn skravering. Kommunegrænse mellem Odder, Horsens og Hedensted Kommune markeret med sort streg.

## 2. Baggrund

Miljøstyrelsen har udarbejdet Natura 2000-planer for 257 Natura 2000-områder, som indgår i den danske del af det europæiske Natura 2000-netværk. Planerne beskriver målene for det enkelte Natura 2000-område og fastlægger de indsatser, der skal ske inden for planperioden 2022–27. Natura 2000-planerne kan ses på Miljøstyrelsens hjemmeside [www.mst.dk](http://www.mst.dk).

Ud fra Natura 2000-planerne er der udarbejdet Natura 2000-handleplaner for de enkelte Natura 2000-områder. Handleplanerne skal medvirke til at gennemføre Natura 2000-planerne for de enkelte områder. Denne handleplan er udarbejdet af Horsens Kommune, Oder Kommune, Hedensted Kommune og Miljøstyrelsen Østjylland på grundlag af Natura 2000-plan for N56 Horsens Fjord, havet øst for og Endelave.

Hver kommune er ansvarlig for de dele af handleplanen, der vedrører kommunens geografiske område på land og kommunens kystnære områder. Kommunerne er ansvarlige for, at handleplanerne gennemføres inden udgangen af 2027. Miljøstyrelsen er ansvarlig for at udarbejde en skovhandleplan for de skovbevoksede, fredskovspligtige Natura 2000-arealer med skovhabitatnatur inklusiv arealer nævnt i skovlovens §28 (herfra omtalt som skovbevoksede, fredskovspligtige arealer). Der skal gennemføres en planlægning hvert 12. år, som rammer denne planperiode. Miljøstyrelsen er ansvarlig for, at indsatserne på de skovbevoksede, fredskovspligtige arealer gennemføres inden udgangen af år 2033.

Kommunernes handleplan og Miljøstyrelsens skovhandleplan sammenskrives og udmøntes i denne samlede Natura 2000-handleplan.

Offentlige lodsejere, som ejer arealer i Natura 2000-området, kan vælge at gennemføre Natura 2000-planen direkte i egne planer for forvaltningsindsatser (eks. drifts- og plejeplaner). Der udarbejdes ikke handleplan for de offentlige lodsejeres arealer, hvor de selv udarbejder planer for forvaltningsindsatser, hvorfor data fra deres arealer ikke indgår i selve handleplanen men kun fremgår af bilag 1. Naturstyrelsen ønsker selv at udarbejde plan for forvaltningsindsats for egne arealer, og resuméer af disse planer kan ses i bilag 1. Ansvarsfordelingen mellem aktører, heriblandt offentlige lodsejere med egne planer for forvaltningsindsatser, samt kommunerne og Miljøstyrelsen tydeliggøres i kapitel 5.

### 2.1 Den lovgivningsmæssige ramme

Den lovgivningsmæssige baggrund for handleplanerne findes i:

- miljømålsloven (lovbekendtgørelse nr. 692 af 26. maj 2023)
- naturbeskyttelsesloven (lovbekendtgørelsen nr. 1392 af 2. oktober 2022)
- bekendtgørelse om kommunalbestyrelsernes Natura 2000-handleplaner (bekendtgørelse nr. 944 af 27. juni 2016)
- bekendtgørelse af lov om skove (lovbekendtgørelse nr. 690 af 26. maj 2023)
- bekendtgørelse om tilvejebringelse af Natura 2000-skovplanlægning (bekendtgørelse nr. 946 af 27. juni 2016)

Det er kommunalbestyrelsen, der er ansvarlig for at gennemføre Natura 2000-planen på de privatejede arealer. Dog er det Miljøstyrelsen, der er ansvarlig for de privatejede, skovbevoksede, fredskovpligtige arealer. Offentlige lodsejere er ansvarlige for at gennemføre Natura 2000-planen på deres egne arealer.

Handleplanen skal ifølge lovgivningen indeholde nedenstående:

- En prioritering af myndighedens forventede forvaltningsindsats i planperioden på baggrund af en opgørelse af behovet for konkrete forvaltningstiltag.
- De forventede initiativer, som myndigheden vil tage for at gennemføre Natura 2000-handleplanen, herunder en plan for interessentinddragelse.
- En oversigt over fordelingen af indsatsen mellem kommunale myndigheder, Miljøstyrelsen og offentlige lodsejere.
- En redegørelse for gennemførelsen af handleplanen for den forudgående 6 års periode (dog 12 års periode for de skovbevoksede, fredskovspligtige arealer), der gør det muligt at vurdere, i hvilket omfang Natura 2000-handleplanen er gennemført for den forudgående periode.

Handleplanen skal ikke omfatte offentligt ejede arealer, hvis der for disse arealer er udarbejdet/udarbejdes en plan for forvaltningsindsatsen, der er i overensstemmelse med de fastsatte mål for naturtilstanden i Natura 2000-planen. Der indsættes et resumé af de offentlige planer i handleplanens bilag.

Handleplanen skal være så konkret, at dens gennemførelse kan vurderes. Dog må handleplanen ikke foregribe det præcise indhold af de aftaler eller afgørelser, der træffes i forhold til den enkelte lodsejer i forbindelse med gennemførelsen af handleplanen.

Handleplanen skal i samspil med vandplanlægningen realisere Natura 2000-planen for så vidt angår vandbehov for de naturtyper, som er direkte afhængige af et vandøkosystem. Natura 2000-planens mål om forbedret vandkvalitet i større søer, vandløb, fjorde og kystvande realiseres gennem indsatsen i vandplanlægningen og skal ikke indgå Natura 2000-handleplanerne.

## 2.2 Miljøvurdering af handleplanerne

Natura 2000-handleplanerne er en type af planer, som kan være omfattet af krav om miljøvurdering i henhold til Bekendtgørelse af lov om miljøvurdering af planer og programmer og af konkrete projekter (VVM) (lovbekendtgørelse nr. 4 af 3. januar 2023) – herefter refereret til som miljøvurderingsloven.

Ved vurderingen af om en handleplan er omfattet af Miljøvurderingsloven ses på kriterierne i lovens § 8. Erfaringsmæssigt er der en del handleplaner, som ikke vil være omfattet af miljøvurderingsloven. Det afhænger dog i alle tilfælde af det konkrete indhold af handleplanen, og der skal derfor altid foretages en særskilt vurdering for hver plan.

Denne handleplan er blevet vurderet i forhold til, om den er omfattet af miljøvurderingsloven. Det er vurderet, at den ikke er omfattet af miljøvurderingsloven og der dermed ikke skal udarbejdes miljøvurdering af handleplanen.

Der er vurderet på, om handleplanen sætter nye rammer for fremtidige anlægstilladelser, eller om den vurderes at kunne påvirke internationalt udpegede naturbeskyttelsesområder væsentligt jfr. miljømålslovens §8.

Det er myndighedens vurdering, at handleplanen ikke sætter nye rammer for fremtidige anlægstilladelser.

Det er myndighedens vurdering, at handleplanen er undtaget fra habitatdirektivets artikel 6, stk. 3 og dermed fra vurdering efter miljøvurderingsloven, fordi planerne er "direkte forbundet med eller nødvendige for lokalitetens forvaltning" jf. artikel 6, stk. 3, 1. pkt. Handleplanen anses som direkte forbundet med og nødvendig for Natura 2000-områdets forvaltning.

For samtlige Natura 2000-planer er der foretaget en strategisk miljøvurdering (SMV). Natura 2000-planerne og de tilhørende miljøvurderinger kan findes på Miljøstyrelsens hjemmeside under Natura 2000, tredje generation planer (2022-2027).

### 3. Gennemførelse af Natura 2000-handleplan for sidste planperiode

#### 3.1 Redegørelse for gennemførelse af sidste Natura 2000-handleplan

Handleplanerne for anden planperiode har været gældende siden udgangen af 2017. Kommunen har i den mellemliggende periode arbejdet for at gennemføre den indsats, der blev beskrevet i Natura 2000-planen for planperioden 2016-2021. For de skovbevoksede, fredskovspligtige arealer har Miljøstyrelsen arbejdet for at gennemføre indsatserne, der blev beskrevet i første generation af Natura 2000-planen fra 2010-2015 og videreført i anden planperiode 2016-2021.

Det er muligt at få et samlet overblik over tilskudskompenserede indsatser i Natura 2000-områderne i "Sammenfatning af Natura 2000-planerne 2022-2027" på Miljøstyrelsens hjemmeside.

Nedenstående tabeller viser en oversigt over de realiserede, påbegyndte og planlagte projekter inden for Natura 2000-området.

Tabel 1: Følgende indsatser er finansieret via kommunernes egne midler eller DUT-midler\*.

	Indsats	Kommunalt ejet	Privatejet
<b>Horsens Kommune</b>	Bekæmpelse af invasiv art <i>Rosa rugosa</i>	-	2,8 ha
	Indkøb af dyr til græsning	-	20 Gutfår 6 Shetlandsponyer
	Indsats mod forstyrrelse af havørn	-	1 stk. skilt opsat mod forstyrrende færdsel.
<b>Odder Kommune</b>	Forbedring af Hydrologi	-	16 ha
	Opsætning af adgangsreguleringsskilt og vildtkamera	-	Indsats mod forstyrrelse af ynglefugle og kortlægning af prædation.
	Undersøgelse af muligt klima-lavbundsprojekt	-	32 ha, hvoraf 9,5 ha ligger indenfor Natura 2000, mens det resterende grænser op til.
	Identifikation af potentiel ny habitatnatur	-	5 ha potentiel strandeng og 5 ha potentiel tidvis våd eng.
	Identifikation af behov for hegning og udskiftning af hegn	-	43 ha
<b>Hedensted Kommune</b>	Bekæmpelse af invasiv art <i>Rosa rugosa</i>	3,9 ha	-
	Hegning og afgræsning	0,9 ha	-
	Indsats mod forstyrrelse af ynglefugle	1 stk. skilt mod færdsel i yngleperioden	2 stk. skilte mod færdsel i yngleperioden

\* Omfatter ikke offentlige arealer, hvor ejeren gennemfører Natura 2000-planen i egne planer for forvaltningsindsatser. Se resumé af plan for forvaltningsindsatserne i bilag 1.



Ud over det nævnte i tabellen bekæmper Odder Kommune den invasive art, Engelsk vadegræs, v. afgræsning. Alle indsatser i Hedensted Kommune er vedligehold fra forrige planperiode.

Tabel 2: Følgende indsatser er finansieret gennem landdistriktsmidler eller anden finansiering og gælder arealer, der ikke er skovbevoksede, fredskovspligtige arealer\*.

	Indsats	Kommunalt ejet	Privatejet
<b>Horsens Kommune</b>	Forbedring af hydrologi**	-	6 ha
	Hegning	-	62 ha
<b>Odder Kommune</b>	Græsningsprojekt v. Splidholm	-	17 ha
	Græsningsprojekt v. Horskær	-	18 ha
<b>Hedensted Kommune</b>	Pleje af græs- og naturarealer	-	11,8 ha oplyst om ordningen

\* Omfatter ikke offentlige arealer, hvor ejeren gennemfører Natura 2000-planen i egne planer for forvaltningsindsatser. Se resumé af plan for forvaltningsindsatserne i bilag 1.

\*\* Et tidligere drænet område er reetableret til oprindelig tilstand.

Skovbevoksede, fredskovspligtige arealer følger en 12 års-cyklus, og første planperiode for disse løber således fra 2010 til 2021. Tabel 3 neden for viser status for de gennemførte eller igangværende indsatser i perioden 2010-2021 beliggende i kortlagt habitatskov inden for Natura 2000-området. Indsatserne er opgjort på indsatstype. Der kan være gennemført flere indsatser på det samme areal, hvorved samme areal kan fremgå flere gange (eksempelvis skovnaturtypebevarende drift og pleje forud for urørt skov, eller forbedring af hydrologi på samme areal, hvor der også er udført skovnaturtypebevarende drift og pleje). Indsatsplanerne for arealerne blev først udgivet i skovhandleplanerne i 2012.

Tabel 3 er baseret på tinglyste indsatser såsom urørt skov, på data fra tilskudsordningerne (beror på tilsagnsdata, hvorfor arealet for indsats kan være overestimeret i forhold til den endelige indsats, idet der altid vil være en vis del af de givne tilsagn, der ikke udnyttes). Der kan være usikkerheder i de indhentede data fra tilskudsordningerne fra 2010-15. Miljøstyrelsen har endvidere indhentet data for gennemførte indsatser i habitatnaturtyper på skovbevoksede fredskovsarealer fra offentlige myndigheder, og anvendt data i det omfang, Miljøstyrelsen har modtaget disse.

Tabel 3. Gennemførte indsatser på skovbevoksede, fredskovspligtige arealer. Tallene dækker over perioden 2010-2021.

Indsats	Tilskudsfinansiering på private arealer <sup>1</sup>	Offentlige arealer <sup>2</sup>	Total
Forbedring af hydrologi*	-	-	-
Indsatser m.h.p. lysåben natur**	0,1 ha	0,2 ha	0,3 ha
Skovnaturtypebevarende drift og pleje***	-	-	-
Urørt skov	75,5 ha	-	75,5 ha

<sup>1</sup> Indsatser på private arealer dækker over indsatser, som er tilskudsfinansierede.

<sup>2</sup> Indsatser på offentlige arealer dækker hovedsageligt over indsatser gennemført via lodsejeres egne midler men kan også være dækket af tilskudsordninger.

\* Forbedring af hydrologi dækker over lukning af dræn og grøfter samt ophør med vedligeholdelse af afvanding

\*\* Indsatser for lysåben natur dækker over græsning, hegning og rydning med henblik på lysåben natur.

\*\*\* Skovnaturtypebevarende drift og pleje dækker over flere indsatser, heriblandt sikring af naturtyper, træer til naturligt henfald, naturnær skovdrift, rydning af uønsket opvækst, problemarter og invasive arter samt skovgræsning og foryngelse.

Tabel 4: Følgende Life-projekter er iværksat i området (arealerne for Life-projekter i skovbevoksede, fredskovspligtige arealer indgår også af opgørelsen i tabel 3)

<b>Horsens Kommune</b>	<i>BioScape. LIFE20 NAT/DK/000048-LIFE EU-life projektet har til formål at sikre biodiversiteten og grundvandet via multifunktionel jordfordeling. Landbrugsjord omlægges til græsarealer.</i>
------------------------	--

BioScape projektet handler om at foranstalte en ekstensivering af dyrkede arealer på den østlige del af Endelave med formålet om at beskytte øens drikkevandsressource og for at skabe bedre sammenhæng

mellem de eksisterende naturarealer. Projektet består af en multifunktionel jordfordeling, hvor dyrkningsrestriktionerne tinglyses på arealerne mod engangserstatning til lodsejerne.

Bioscape projektet omfatter udover det, optimering af pleje af de eksisterende naturarealer og indførelse af naturvenlig drift på markarealer, der udtages af dyrkningsdrift.

Ud over de ovennævnte indsatser har myndighederne søgt at gennemføre Natura 2000-handleplanen gennem følgende tiltag:

- Der er på kommunernes hjemmesider informeret om mulighederne for at søge landdistriktsmidler med link til Landbrugsstyrelsens tilskudsguide.
- Hedensted Kommune har sendt brev til alle lodsejere med udpegningsgrundlag med information om muligheden for at søge tilskud til pleje af græs- og naturarealer.
- Hedensted og Horsens Kommuner har begge vedtaget en biodiversitetsstrategi med mål om bl.a. at give naturen mere plads og skabe mere sammenhængende natur med større variation. Derudover er der opsat mål for at passe bedre på de sårbare arter og for at øge naturbevidstheden hos borgerne.
- Hedensted Kommune har vedtaget "Indsatsplan for bekæmpelse af Kæmpe-Bjørneklo". Der har været udført tilsyn de sidste 6 år i hele kommunen. Der er ikke fundet kæmpe-bjørneklo indenfor den del af Natura 2000-området, som ligger i Hedensted Kommune.
- Miljøstyrelsen har finansieret gratis rådgivning hos Dansk Skovforening for ejere af skovbevoksede, fredskovspligtige arealer i Natura 2000-områderne.
- Som opfølgning på skovlovens anmeldeordning for Natura 2000-områderne er der i flere Natura 2000-områder indgået aftaler med private lodsejere, der er med til at sikre naturindhold og arter på de berørte arealer (LBK. nr. 690 26. maj 2023, §17-19).
- Miljøstyrelsen har arbejdet for relevante støtteordninger for at understøtte implementeringen af Natura 2000-planerne.
- Miljøstyrelsen har udført en opsøgende indsats og har kontaktet nogle private lodsejere med større arealer af privat fredskov og informeret om muligheden for at søge tilskud til indsatser i de private fredskove.

### 3.2 Foreløbig vurdering af gennemførelse af sidste Natura 2000-handleplan

Handleplanen skal ifølge bekendtgørelserne indeholde en redegørelse for gennemførelsen af handleplanen for den forudgående 6 og 12 års periode, der gør det muligt at vurdere, i hvilket omfang Natura 2000-planen for den forudgående periode er realiseret. Vurderingen, af hvorvidt handleplanerne er gennemført i den forudgående periode, er baseret på, om de planlagte indsatser fra sidste handleplan er opfyldt, eller der er udført tilsvarende tiltag.

Hedensted Kommune vurderer at skilte mod færdsel i yngleområde er med til at sikre en stabil population af splitterne på Hjarnø. Levested for splitterne er gået fra god til høj tilstand.

Græsning og høslæt på Hjarnø i Hedensted Kommune har forhindret spredning af rynket rose (*Rosa rugosa*) og sikret naturtyperne grå/grøn klit og strandeng.

Horsens Kommune vurderer at en forøgelse af afgræsset areal med 62 ha har bidraget til vedligehold og forbedring af de lysåbne naturarealer. Rydning af den invasive art, rynket rose, med efterfølgende afgræsning med gutfår på Øvre er med til at sikre naturtypen grå/grøn klit og med til at forhindre yderligere spredning af den invasive art. Forbedring af hydrologien i et område med tidvis våd eng i god tilstand er med til at sikre og potentielt øge tilstanden af naturarealet fremover. Opsætning af skilt til regulering af færdsel i et område med ynglende havørn er med til at sikre den fortsatte tilstedeværelse af havørn som ynglefugl på Endelave.

Odder Kommune vurderer at en forøgelse af afgræsning med 35 ha har bidraget til en forhøjet naturtilstand på de strandenge som nu afgræsses. Desuden bidrager afgræsningen til reduktion af den invasive art, Engelsk vadegræs.

Effekten af indsatserne bliver løbende vurderet i det Nationale Overvågningsprogram for Vandmiljø og Natur (NOVANA), som overvåger vandmiljøets og naturens tilstand inden for de områder, der prioriteres i forhold til de politisk fastsatte økonomiske rammer.



*Knusning af rynket rose med efterfølgende afgræsning med gutfår og shetlandsponyer på Øvre. Horsens kommune.*

## 4. Behov for indsatser

Natura 2000-planen for N56, beskriver de konkrete mål for indsatsen. Indsatsprogrammet i Natura 2000-planerne er afstemt, så den økonomiske ramme og den krævede indsats i planerne passer sammen. Til gennemførelse af planerne stiller staten en række virkemidler til rådighed, ligesom det forudsættes, at kommunerne bidrager økonomisk via de midler, som kommunerne er blevet økonomisk kompenseret for af staten (DUT-midlerne).

På baggrund af Natura 2000-planen har kommunerne og Miljøstyrelsen vurderet, at der er behov for nedenstående konkrete forvaltningstiltag. Handleplanmyndigheden skal forsøge at indgå frivillige aftaler med lodsejere om drift. Hvor dette ikke er muligt, skal myndigheden påbyde en bestemt drift, hvis det er nødvendigt for opnåelse af målene i Natura 2000-planen eller for at forhindre forringelse og forstyrrelse.

Offentlige lodsejere skal selv organisere gennemførelse af indsatser på egne arealer.

Tabel 5: Behov for indsatser for naturtyperne\*

Forventede indsatser		Skøn over behov:		
		Igangværende indsats	Ny indsats	Samlet behov for indsats
Lysåbne naturtyper	Rydning af uønsket opvækst <i>Horsens Kommune</i>	-	Op til 97 ha	Op til 97 ha
	<i>Hedensted Kommune</i>	-	-	-
	<i>Odder Kommune</i>	-	-	-
	Forbedring af hydrologi <i>Horsens Kommune</i>	6 ha	Op til 16,9 ha	Op til 22,9 ha
	<i>Hedensted Kommune</i>	-	-	-
	<i>Odder Kommune</i>	-	Op til 37 ha	Op til 37 ha
	Græsning eller høslet <i>Horsens Kommune</i>	226 ha	Op til 120 ha	Op til 346 ha
	<i>Hedensted Kommune</i>	16,6 ha** ha	Op til 6,9 ha***	Op til 23,5 ha
	<i>Odder Kommune</i>	144,4 ha	Op til 26,9 ha	Op til 172,3 ha
	Bekæmpelse af invasive arter <i>Horsens Kommune (R. Rugosa)</i>	2,8 ha	Op til 5 ha	Op til 7,8 ha
<i>Hedensted Kommune (R. Rugosa)</i>	4,8 ha	Op til 4 ha	Op til 8,8 ha	
<i>Odder Kommune</i>	-	Op til 4,9 ha	Op til 4,9 ha	
Skovnaturtyper uden fredskovspligt	Skovnaturtypebevarende drift og pleje <i>Horsens Kommune</i>	-	Op til 25 ha	Op til 25 ha
	<i>Hedensted Kommune</i>	-	Op til 1,4 ha	Op til 1,4 ha
	<i>Odder Kommune</i>	-	Op til 90,4	Op til 90,4
	Urørt skov <i>Horsens Kommune</i>	-	Op til 6 ha	Op til 6 ha
<i>Hedensted Kommune</i>	-	-	-	
<i>Odder Kommune</i>	-	Op til 8,3 ha	Op til 8,3 ha	
Skovnaturtyper med fredskovspligt****	Skovnaturtypebevarende drift og pleje	-	-	Op til 22,5 ha
	Urørt skov****	75,5 ha	-	Op til 98 ha
	Rydning af invasive arter	-	-	0 ha

\* Omfatter ikke offentlige arealer, hvor ejeren gennemfører Natura 2000-planen i egne planer for forvaltningsindsatser. Se resumé af plan for forvaltningsindsatserne i bilag 1.

\*\* Omfatter arealer hvor der er søgt landdistriktsmidler og kommunens arealer hvor der bekæmpes *R. rugosa*.

\*\*\* Arealer med moderat-dårlig tilstand uden pleje

\*\*\*\* Indsatser planlagt for skovnaturtyper med fredskovspligt vises udelukkende som et samlet behov for indsatser med undtagelse af urørt skov, hvor igangværende indsatser også vises. Skovnaturtypebevarende drift og pleje dækker over flere indsatser. Da der kan være overlap mellem indsatstyper, og da der efter afslutning af én type indsats kan være behov for at gentage indsatstypen, er behovet for indsatser vurderet samlet.

\*\*\*\*\*Igangværende indsats for urørt skov omfatter al tinglyst urørt skov til og med 2021. Tinglyst urørt skov anses i denne sammenhæng som en varig igangværende indsats.

På skovbevoksede arealer vil mange af de tiltag, der implementeres for skovnaturtyperne også være gavnlige for de arter, der er knyttet til naturtyperne. I nedenstående gennemgås eksempler på indsatser, der også gavner arter og fugle, der hvor indsatserne i forvejen gennemføres i området jf. Natura 2000-planen.

Tabel 6: Behov for indsatser for arter udover indsatser for naturtyper på lysåbne naturtyper og skovnaturtyper uden fredskovspligt\*

Forventede indsatser	Skøn over behov:		
	Igangværende indsats	Ny indsats	Samlet behov for indsats
Restaurering af vandhuller <i>Horsens Kommune</i> <i>Hedensted Kommune</i> <i>Odder Kommune</i>	2 stk. - -	Op til 2 stk. - Op til 4. stk.	Op til 4 stk. - Op til 4 stk.
Ny gravning af vandhuller <i>Horsens Kommune</i> <i>Hedensted Kommune</i> <i>Odder Kommune</i>	- - -	Op til 6 stk. - -	Op til 6 stk. - -
Egnede yngleområder for Klyde <i>Horsens Kommune</i> <i>Hedensted Kommune</i> <i>Odder Kommune</i>	- 2 områder -	- - Op til 1 område	- Op til 2 områder Op til 1 område
Egnede yngleområder for Havørn <i>Horsens Kommune</i> <i>Hedensted Kommune</i> <i>Odder Kommune</i>	1 område - -	- - -	Op til 1 område - -
Egnede yngleområder for Havterne <i>Horsens Kommune</i> <i>Hedensted Kommune</i> <i>Odder Kommune</i>	- 1 område -	- Op til 1 område Op til 4 områder	- Op til 2 områder Op til 4 områder
Egnede yngleområder for Splitterne <i>Horsens Kommune</i> <i>Hedensted Kommune</i> <i>Odder Kommune</i>	- 1 områder -	- - Op til 4 områder	- Op til 1 område Op til 4 områder
Egnede yngleområder for Dværgterne <i>Horsens Kommune</i> <i>Hedensted Kommune</i> <i>Odder Kommune</i>	- - -	- - Op til 4 områder	- - Op til 4 områder

\* Omfatter ikke offentlige arealer, hvor ejeren gennemfører Natura 2000-planen i egne planer for forvaltningsindsatser. Se resumé af plan for forvaltningsindsatserne i bilag 1.

Hedensted Kommune vil på Hjarnø arbejde for at fastholde og forbedre den gode tilstand af to levesteder for klyde, fastholde den høje tilstand for ét levested for splitterne samt fastholde den gode tilstand for to levesteder for havterne. Dette er ved fortsat at minimere forstyrrelser i yngleperioder, og ved den indsats der udføres på de lysåbne naturtyper og undersøge muligheden for at erstatte slæt med afgræsning, hvor der bekæmpes rynket rose, samt ved at bekæmpe ræv og mårhund for at mindske prædation. P.t. er der ikke kendskab til ræv på øen. Der er fundet ét levested for skæv vindelsnegl i Hedensted Kommune på Hjarnø. Der udføres ingen indsatser for skæv vindelsnegl, da levestedet er samme lokalitet som for splitterne, som er uforstyrret og fortsat skal være det.

Siden sidste handleplan er der fundet skæv vindelsnegl i Horsens Kommune. Fundet er gjort på en strandeng i Horsens Fjord med god naturtilstand. Arten vurderes at være stabil i Natura 2000 området jf. basisanalysen og det vurderes ikke nødvendigt med en indsats. Derudover er der på Svanegrund nord for Endelave et uforstyrret levested for splitterne med høj tilstand, hvor det heller ikke vurderes nødvendigt med en indsats. Den største trussel mod ynglende havørne i Horsens Kommune er menneskelig forstyrrelse. I 2. planperiode er dette søgt minimeret med opsætning af skilt til regulering af færdsel og det vurderes ikke

nødvendigt med yderligere indsats. Siden sidste handleplan er der udgået et levested for klyde på Endelave i basisanalyserne. Horsens Kommune vil undersøge om der kan gøres tiltag, der igen kan sikre levestedet for klyde fremover.

Odder Kommune har opsat færdsel forbudt skilte på Alrø, v. holmene. Skiltene er opsat således at færdsel i fuglenes ynglesæson reguleres bedre. Odder kommune har desuden opsat vildtkameraer på holmene, for at kortlægge omfanget af prædation på ynglelokaliteterne.



*Afgræsset strandeng (1330) i Odder kommune med bl.a. lav hindebæger. Naturtypen strandeng udgør over halvdelen af den lysåbne habitatnatur i Natura 2000-området N56 Horsens fjord, havet øst for, og Endelave. Odder kommune.*

## 5. Indsatser fordelt på aktør

Grundlæggende er ansvaret fordelt, så kommunerne er ansvarlig myndighed på alle arealer i kommunen undtagen de skovbevoksede fredskovspligtige arealer.

Miljøstyrelsen er ansvarlig myndighed for de skovbevoksede fredskovspligtige arealer. Det gælder dog, at kommunerne er ansvarlige for de arealer i fredskov, der er beskyttet efter §3 i naturbeskyttelsesloven.

Myndighederne er ansvarlige, jfr. ovenstående fordeling, for gennemførelse af handleplanen undtagen for offentlige arealer, hvor lodsejer selv er ansvarlige for at gennemføre handleplanen. De fleste indsatser er geografisk bestemt, hvorved den nævnte myndigheds- og arealdeling er gældende. Det er muligt at finde relevante Natura 2000-geodata i [MiljøGIS](#). Endvidere kan overvågningsdata fra NOVANA-programmet tilgås via [Danmarks Miljøportal](#) og i Natura 2000-basisanalyserne. Hver myndighed eller lodsejer er ligeledes ansvarlige for de arter på udpegningsgrundlaget, som ikke er geografisk fordelt p.ba. overvågningsdata, inden for deres respektive myndighedsområde eller egne arealer."

Der kan være indsatser i Natura 2000-planens indsatsprogram, hvor der ikke er samme klare geografiske afgrænsning. I denne handleplan er der en naturlig ansvarsfordeling ud fra den geografiske afgrænsning, og dermed for hvilken myndighed, der er ansvarlig for gennemførelse. I tabel 7 neden for ses fordelingen af Natura 2000-områdets arealer fordelt ud på aktører.

Tabel 7. Fordeling af naturtypearealer på aktører

	Naturtype	Handleplanmyndighed				Offentlig lodsejer, der planlægger selv	
		Horsens Kommune	Odder Kommune	Hedensted Kommune	Miljøstyrelsen	Naturstyrelsen	I alt
Lysåben habitatnatur	1310 Enårig strandengsvegetation	6,1 ha	14,8 ha	5 ha		2,9 ha	31,7 ha
	2110 Forklit	9,1 ha	-	1,3 ha		12,3 ha	17,4 ha
	2130 Grå/grøn klit	28,4 ha	-	5,6 ha		12,6 ha	41,1 ha
	6210 Kalkoverdrev	-	-	0,7 ha		-	0,7 ha
	2140 Klithede	80 ha	-	-		-	80 ha
	2190 Klitlavning	50,3 ha	-	-		-	50,3 ha
	1230 Kystklint/klippe	1,1 ha	0,1 ha	0,3 ha		0,1 ha	1,7 ha
	7230 Riggær	6,1 ha	4,1 ha	0,2 ha		-	10,4 ha
	1330 Strandeng	186,5 ha	170,6 ha	31,7 ha		21,5 ha	414,3 ha
	1210 Strandvold med enårige	6,4 ha	-	-		13,6	14,5 ha
	1220 Strandvold med flerårige	24,9 ha	-	1 ha		14,9 ha	36,7 ha
	6230 Surt overdrev	15,1 ha	-	1,1 ha		-	16,2 ha
	6410 Tidvis våd eng	19,2 ha	1,1 ha	-		0,1 ha	20,5 ha
	4030 Tør hede	12,2 ha	-	-		-	12,2 ha
	4010 Våd hede	1,9 ha	-	-		-	1,9 ha
Vadegræssamfund	-	-	-		0,2 ha	0,5 ha	
Skovhabitat natur	2180 Skovklit	9,2 ha	-	-	-	-	9,2 ha
	9160 Ege-blandskov	0,1 ha	13,9 ha	1,5 ha	12 ha	11,4 ha	38,5 ha
	9120 Bøg på mor med kristtorn	0,9 ha	1,1 ha	-	9 ha	5,4 ha	16 ha
	9190 Egeskov	1,6 ha	-	-	-	-	1,6 ha
	91D0 Skovbevokset tørvemose	12,5 ha	-	-	-	-	12,5 ha
	91E0 Elle- og askeskov	6,7 ha	37,7 ha	-	34 ha	11,4 ha	89,4 ha
	9130 Bøg på muld	-	43,4 ha	-	414 ha	4 ha	461,4 ha
	9190 Stilkekrat	-	2,6 ha	-	3 ha	-	5,6 ha



## 6. Prioritering af den forventede indsats

Natura 2000-planerne 2022-2027 har især fokus på en naturforvaltning, hvor man gør brug af naturens egne dynamikker. Samtidig fastholdes en række indsatser, der er kendt fra de gældende planer.

Hovedformålene med indsatserne i tredje planperiode (2022-2027) er:

- 1. Fokus på mere naturlige processer og naturens robusthed**
  - 1.1. der er øget fokus på en mere naturnær forvaltning med fokus på at sikre sammenhæng i naturen og mere naturlige dynamikker i Natura 2000-områderne
  - 1.2. der arbejdes for at udvide arealet med urørt skov
  - 1.3. der er fokus på tiltag mod klimaforandringer og dermed områdernes robusthed over for pludselige hændelser
- 2. Sikre og forbedre tilstanden af den eksisterende natur og levesteder hvilket bl.a. er i overensstemmelse med 'brandmandens lov' og EU's biodiversitetsstrategi 2030**
  - 2.1. fortsætte arbejdet med at sikre naturtilstanden f.eks. ved naturpleje på plejekrævende arealer
  - 2.2. fortsætte arbejdet med at afsøge behovet for og udlægge forstyrrelsesfrie zoner bl.a. til gavn for trækfugle, marine naturtyper og havpattedyr
  - 2.3. fokus på indsatser, der gavner truede arter og fugle
  - 2.4. fortsætte arbejdet med at afsøge behovet for at regulere fiskeri i beskyttede områder
- 3. Bekæmpe invasive arter**
  - 3.1. fortsætte arbejdet med at bekæmpe invasive arter

Prioriteringen af den forventede forvaltningsindsats i planperioden er sket på baggrund af opgørelsen af behovet for konkrete indsatser (se kapitel 4). Den nedenstående prioritering afspejler således den forventede tidsfølge af indsatsen i forbindelse med de konkrete forvaltningstiltag.

- 1) Opfølgende og understøttende indsats overfor lodsejere med igangværende arealer med naturpleje, til sikring af den fortsatte pleje og afklaring af evt. behov for igangsætning af yderligere tiltag.
- 2) Opsøgende og faciliterende indsats overfor lodsejere med arealer der er egnet til naturpleje men som endnu ikke plejes.
- 3) Kortlægning af indsats til understøttelse af forbedring og fastholdelse af levestederne for klyde og havterne.
- 4) Bekæmpelse af invasive arter
- 5) Indsats for forbedret hydrologi
- 6) Miljøstyrelsen vil for de skovbevoksede, fredskovspligtige arealer kontakte private ejere af fredskovsarealer større end 20 ha med henblik på at informere om muligheden for en mere skovnaturtypebevarende drift, tiltag for arter og muligheden for at udlægge til urørt skov.
- 7) Miljøstyrelsen vil fortsat prioritere at indgå i relevante Life-projekter nye som gamle.

## 7. Forventede initiativer og plan for interessentinddragelse

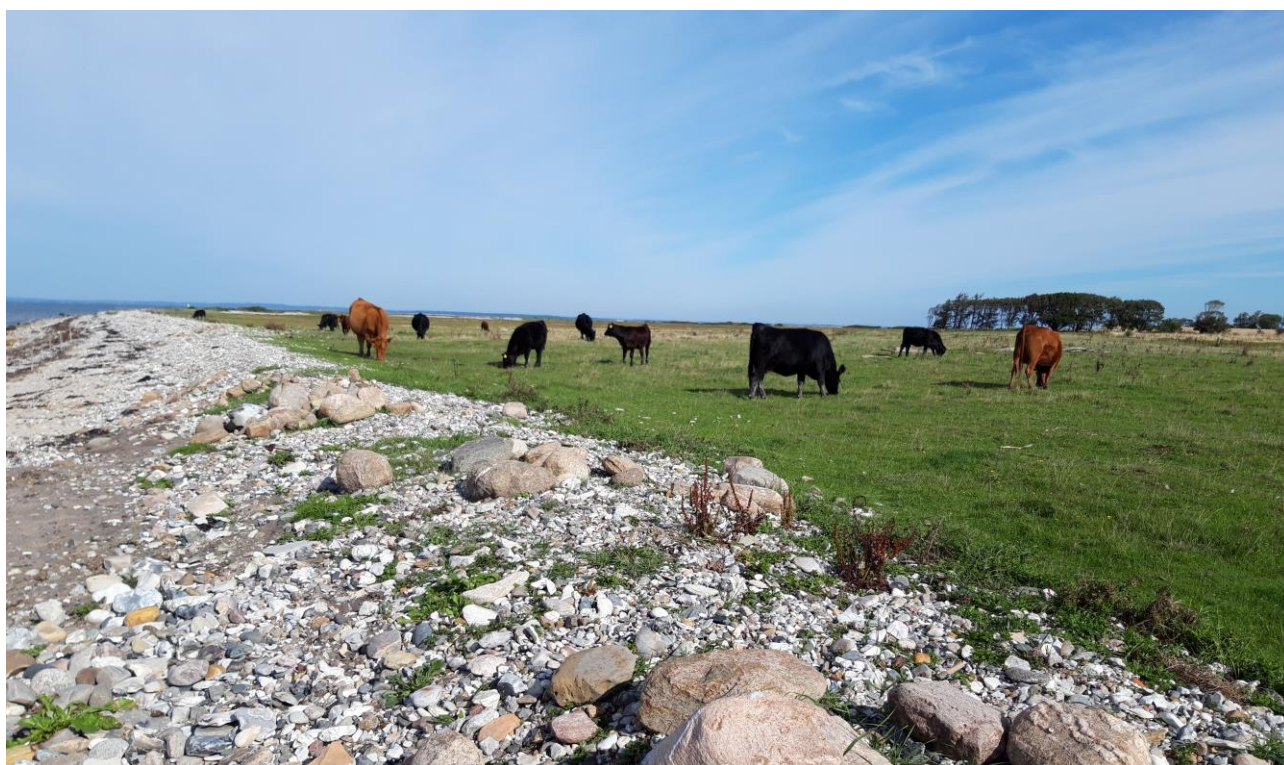
Det er Horsens Kommune, Odder Kommune, Hedensted Kommune og Miljøstyrelsens hensigt at planlægge og udføre projekterne som vist i nedenstående tabel 8, og i den forbindelse tager myndighederne en række initiativer for at inddrage lodsejere og andre interessenter i projekterne.

Tabel 8 viser myndighedernes plan for interessentinddragelse. Der kan ske ændringer, hvis det ønskes af lodsejerne, eller hvis andre forhold taler for det.

Tabel 8. Forventet plan for interessentinddragelse

Projekt navn	Initiativ	Tidsplan	Myndighed
Orientering af Grønt Råd om projektstatus	Kommunerne afholder årlige møder	Hele planperioden	Hedensted, Odder og Horsens Kommune
Møder med Grønt Fremdriftsforum	Miljøstyrelsen afholder møder med Grønt Fremdriftsforum og vil sætte emnet på dagsordenen, når det er relevant eller efterspørges.	Hele planperioden	Miljøstyrelsen
Sikring af eksisterende pleje	Samtlige lodsejere med tilsagn om støtte til græsning eller høslæt kontaktes for at afdække om der er hindringer for den fortsatte pleje eller yderligere plejebehov. Løbende kontakt opretholdes efter behov.	Hele planperioden	Hedensted, Odder og Horsens Kommune
Orientering af lodsejere om støttemuligheder	Lodsejere uden tilsagn om støtte til græsning eller høslæt kontaktes ang. mulighederne for tilskud til hegning og græsning/høslæt.	Hele planperioden	Hedensted, Odder og Horsens Kommune
Kontakt til ejere af skovbevoksede fredskovspligtige habitatskowsarealer	Miljøstyrelsen kontakter skovejere med mere end 20 ha skovhabitatarealer og orienterer om muligheder for tilskud.	Hele planperioden	Miljøstyrelsen
Sikre levesteder for klyde og havterne	Undersøge muligheden for afgræsning i stedet for slæt af rynket rose på offentlige arealer.	2025	Hedensted Kommune
Sikre levested for klyde	Undersøge for relevante tiltag til genetablering af levested for klyde der er udgået siden sidste basisanalyse	2025	Horsens Kommune
Bekæmpelse af invasive arter i sårbare naturområder	Direkte kontakt til relevante lodsejere	Hele planperioden	Hedensted, Odder og Horsens Kommune
Skovnaturtypebevarende drift og pleje	Direkte kontakt til relevante lodsejere	Hele planperioden	Hedensted, Odder og Horsens Kommune
Indsats for forbedret hydrologi	Direkte kontakt til relevante lodsejere	Hele planperioden	Odder og Horsens Kommune
Vejledning om mulige tiltag i skovhabitatnatur	Miljøstyrelsen understøtter en vejledningstjeneste <sup>1</sup> til de private skovejere, hvor de kan søge gratis råd og vejledning omkring skovhabitatnatur.	Hele planperioden	Miljøstyrelsen
Hjemmeside	Information om tilskudsordninger	Hele planperioden	Hedensted, Odder og Horsens Kommune

Projekterne gennemføres ved frivillige aftaler, og derfor er det i mange tilfælde ikke på nuværende tidspunkt muligt at beskrive hvornår projekterne fysisk bliver udført. Kommunerne og Miljøstyrelsen vil i hvert enkelt tilfælde sørge for, at relevante interessenter bliver inddraget.



*Afgræsning af strandeng (1330) på Kloben. Horsens Kommune*

## Bilag 1: Resumé af offentlige lodsejeres planer for forvaltningsindsatser

Det gælder, at såfremt en offentlig myndighed som grundejer beslutter selv at udarbejde forvaltningsplaner, driftsplaner mv. i overensstemmelse med Natura 2000-planen, skal et resumé af den enkelte plan med beskrivelse af forvaltningsindsatsen indsendes til de berørte myndigheder senest 9 måneder efter Natura 2000-planens offentliggørelse jf. Bekendtgørelse om kommunalbestyrelsernes Natura 2000-handleplaner (BEK nr 944 af 27/06/2016) §5 stk. 2 samt Bekendtgørelse om tilvejebringelse af Natura 2000-skovplanlægning (BEK nr 946 af 27/06/2016) §15 stk. 2.

I dette bilag vil Naturstyrelsens resume af deres forvaltningsplan fremgå. Resumeet vil fremgå af bilaget i Natura 2000-handleplanen ved offentliggørelse.

UDKAST

## Bilag 2: Naturtyper og arter på udpegningsgrundlag

Udpegningsgrundlaget for Natura 2000-område nr. 56, Horsens Fjord, havet øst for og Endelave, bestående af habitatområde H52 og fuglebeskyttelsesområde F36, ses af nedenstående tabeller. *Kilde: Natura 2000-plan 2022-2027, Horsens Fjord, havet øst for og Endelave, Natura 2000-område nr. 56, habitatområde H52, fuglebeskyttelsesområde F36.*

Udpegningsgrundlag for Habitatområde nr. 52		
Naturtyper:	Sandbanke (1110)	Vadeflade (1140)
	Lagune* (1150)	Bugt (1160)
	Rev (1170)	Strandvold med enårige planter (1210)
	Strandvold med flerårige planter (1220)	Kystklint/klippe (1230)
	Enårig strandengsvegetation (1310)	Vadegræssamfund (1320)
	Strandeng (1330)	Forklit (2110)
	Hvid klit (2120)	Grå/grøn klit* (2130)
	Klithede* (2140)	Skovklit (2180)
	Klittavning (2190)	Søbred med småurter (3130)
	Kransnålalge-sø (3140)	Næringsrig sø (3150)
	Brunvandet sø (3160)	Våd hede (4010)
	Tør hede (4030)	Kalkoverdrev* (6210)
	Surt overdrev* (6230)	Tidvis våd eng (6410)
	Rigkær (7230)	Bøg på mor med kristtorn (9120)
	Bøg på muld (9130)	Ege-blandskov (9160)
	Stilkeke-krat (9190)	Skovbevokset tørvemose* (91D0)
	Elle- og askeskov* (91E0)	
Arter:	Skæv vindelsnegl (1014)	Sumpvindelsnegl (1016)
	Odder (1355)	Gråsæl (1364)
	Spættet sæl (1365)	Marsvin (1351)

Naturtyper og arter, der udgør det gældende udpegningsgrundlag for Natura 2000-området. Tal i parentes henviser til de talkoder, som benyttes for naturtyper og arter fra habitatdirektivets bilag 1 og 2. \* angiver, at der er tale om en prioriteret naturtype. Udpegningsgrundlag for habitatområder er blevet revideret som beskrevet i basisanalysen.

Udpegningsgrundlag for Fuglebeskyttelsesområde nr. 36		
Fugle:	Skarv (TY)	Lysbuget knortegås (T)
	Bjergand (T)	Edderfugl (T)
	Fløjlsand (T)	Hvinand (T)
	Havørn (Y)	Rørhøg (Y)
	Klyde (Y)	Hjejle (T)
	Lille Kobbersneppe (T)	Dværgterne (Y)
	Splitterne (Y)	Havterne (Y)

Fugle, der udgør det gældende udpegningsgrundlag for Natura 2000-området. I parenteserne står "T" for trækfugl og "Y" for ynglefugl. Udpegningsgrundlag for fuglebeskyttelsesområder er blevet revideret som beskrevet i basisanalysen.

Udpegningsgrundlaget er gennemgået i 2018-22. Dværgterne (Y) er ikke til stede i fuglebeskyttelsesområde F36. For trækfuglene er skarv (T) ikke tilstede i national eller international væsentlig forekomst. De nævnte fugle gennemgås derfor ikke yderligere.