

Pedersen Line II ApS
Snaptunvej 37B
7130 Juelsminde
Sendt til CVR nr. 37533114, pedersenline@pedersenline.dk
og mvi@kromannreumert.com

Virksomheder
J.nr. 2024-43342
Ref. mschu/jacmn
Den 30. januar 2025

Afgørelse om at flytning af produktion fra Hjarnø Havbrug til Havbruget Hundshage er omfattet af krav om miljøvurdering (VVM-pligt).

Miljøstyrelsen har den 21. juni 2024 modtaget jeres ansøgning, sendt af Kromann Reumert på vegne af Pedersen Line II ApS, om miljøgodkendelse til fortsat produktion af regnbueørred på Havbruget Hundshage ved sammenlægning af dette havbrug med Hjarnø Havbrug således, at det eksisterende Hundshage Havbrug udvides til en bruttoproduktion på 784 ton/år og nettoproduktion på 444 ton/år, og Hjarnø Havbrug nedlægges.

Samtidig søges om etablering af bufferanlæg på Hjarnø Havbrug. Miljøstyrelsen er ikke myndighed for bufferanlæg og kan derfor ikke behandle denne del af ansøgningen.

Projektet medfører en udledning af 19,3 ton N og 2,2 ton P årligt, udledning af 3 forskellige antibiotika ved sygdomsudbrud og udledning af kobber fra imprægnerede net.

Afgørelse

Miljøstyrelsen har på baggrund af en screening vurderet, at projektet vil kunne påvirke miljøet væsentligt og derfor er det omfattet af krav om miljøvurdering. Afgørelsen er truffet efter § 21 i Miljøvurderingsloven¹.

Begrundelse

Miljøstyrelsen har ved afgørelsen lagt til grund, at sammenlægningen af de 2 havbrug vil medføre flytning af en stor kvælstofbelastning, som kan medføre en forbedring af miljøtilstanden i vandområde 127, som er i dårlig økologisk tilstand, hvorfra belastningen flyttes, men risikerer at forværre miljøtilstanden i vandområde 219, som er i ringe økologisk tilstand, hvor belastningen flyttes til. Samtidig flyttes belastningen tættere på et tilstødende vandområde, Nordlige Lillebælt, vandområde nr. 224, som også er vurderet i tilstand "ringe".

¹ [Lovbekendtgørelse om miljøvurdering af planer og programmer og af konkrete projekter \(VVM\), nr. 4 af 3. januar 2023.](#)

Der er lagt vægt på, at der skal foretages beregning/modellering af, hvorvidt udledning af kobber, oxylinsyre, sulfadiazin og trimethoprim vil være foreneligt med indsatsbekendtgørelsen.

Der er ligeledes lagt vægt på, at der i væsentlighedsvurderingen ikke kan udelukkes, at projektet vil medføre en påvirkning af det nærliggende natura 2000-område nr. 56 "Horsens Fjord, havet øst for og Endelave".

Miljøstyrelsens screeningskema er vedlagt som bilag A og væsentlighedsvurdering er vedlagt i bilag B.

At projektet er omfattet af krav om miljøvurdering betyder, at det ikke kan påbegyndes før der er gennemført en vurdering af projektets indvirkninger på miljøet i en miljøkonsekvensrapport og offentligheden har haft mulighed for at fremkomme med kommentarer hertil, jf. miljøvurderingslovens § 20, § 15, stk. 1, nr. 2 og § 35, samt at der er meddelt tilladelse til projektet jf. miljøvurderingslovens § 25 og miljøvurderingsbekendtgørelsens² § 10. Miljøstyrelsen vil forud for udarbejdelse af miljøkonsekvensrapporten afgive en udtalelse om afgrænsning af miljøkonsekvensrapportens indhold jf. miljøvurderingslovens § 23.

For anlæg placeret på havet er det også et krav, at placeringen ikke er i strid med havplanen, jf. § 14 i bekendtgørelse af lov om maritim fysisk planlægning³. Den ansøgte placering kan rummes inden for udviklingszone til havbrug, Ah27, i havplanen.

Sagens oplysninger

Ansøgningen er indgivet i henhold til § 18 i miljøvurderingsloven. Ansøgningen er fremsendt til Miljøstyrelsen, som varetager kommunalbestyrelsens opgaver og beføjelser for anlægget, jf. §3, stk. 3 i miljøvurderingsbekendtgørelsen. Ansøgningen er vedlagt som bilag A.

Sammenlægning af produktionen på Havbruget Hundshage er omfattet af bilag 2, 13 a i miljøvurderingsloven.

Screeningen er gennemført med udgangspunkt i det projekt, som I har beskrevet i ansøgningen og på baggrund af de miljømæssige forudsætninger, som er gældende på screeningstidspunktet.

Hvis projektet ændres, er I forpligtet til at ansøge igen med henblik på at få afgjort om ændringen er omfattet af krav om miljøvurdering.

Et udkast til afgørelse om, at sammenlægningen er omfattet af krav om miljøvurdering har været partshørt hos Pedersen Line ApS, Hedensted Kommune, Horsens

² [Bekendtgørelse om miljøvurdering af planer og programmer og af konkrete projekter \(VVM\), nr. 806 af 14. juni 2023.](#)

³ LBK nr. 400 af 6. april 2020

Kommune, Odder Kommune og Havsamarbejdet i Østjylland. Høringssvarene er som følger:

Den 16. december 2024 har Horsens Kommune oplyst, at de er enige med Miljøstyrelsen i, at projektet vil kunne påvirke miljøet væsentligt, og at det derfor er omfattet af krav om miljøvurdering. Horsens Kommune har desuden følgende supplerende bemærkninger til den kommende miljøvurdering:

”Vi ser i kommunerne i de kommende år ind i en meget stor opgave med at skulle reducere mængden af næringsstoffer, som udledes fra land til de kystnære vandområder, for derved at forbedre tilstanden i vandområderne og dermed levevilkårene for de fugle og fisk som lever i og omkring havet. Kommunerne skal således inden udgangen af 2025 pege på konkrete næringsstofreducerende tiltag der kan iværksættes, for at opnå målet om god økologisk tilstand i Hovedvandopland Horsens Fjord.

Samtidig er de kystnære havområder vigtige områder for kommunerne, da de rummer store rekreative værdier for borgere og turister. I de senere år er den faktuelle tilstand gradvis blevet dårligere og dårligere, og vi oplever hyppigere iltsvind, også i og omkring Horsens Fjord. Derfor er det vigtigt, at der ikke tillades anlæg i vandet, som udleder forurenende stoffer direkte i vandet, og som potentielt kan bevirke at de forbedrende tiltag som gøres på land, ikke har den ønskede effekt i havet.

Endelave (en del af Horsens Kommune), ligger i vandområde nr. 219 Århus Bugt, syd, Samsø og Nordlige Bælthav, som jf. udkastet til afgørelsen potentielt bliver påvirket negativt af sammenlægningen. Horsens kommune er bl.a. myndighed i forhold til at meddele udledningstilladelser på Endelave, en mulighed som kan blive påvirket af en forøget udledning af næringsstoffer til havområdet. Samtidig ligger Endelave indenfor Natura 2000 område 56, Horsens Fjord, havet øst for og Endelave, som både er habitatområde og fuglebeskyttelsesområde. Kommunen har en handleplan for området, som skal sikre og forbedre tilstanden for de naturtyper og arter som området er udpeget for at beskytte, herunder flere kystnære naturtyper og fugle. Disse vil potentiel kunne blive påvirket negativt af en øget næringsstofbelastning. Da både vandområde 219 og Natura 2000 område 56 potentielt bliver påvirket af det ansøgte, og da der i begge områder er behov for forbedringer, skal miljøvurderingen med stor sikkerhed kunne udelukke at det ansøgte har en negativ påvirkning på levesteder og arter, og dermed ikke vil modvirke andre miljøforbedrende tiltag.

Kommunen kan ud fra det tilsendte materiale, ikke vurdere den reelle påvirkning af lokalområdet. Der er flere forhold omkring selve anlægget og driften af denne, som er uklare og som bør belyses nærmere. Samtidig så sker udvidelsen tæt ved Hedensted Kommunes kyst, så deres eventuelle høringssvar bør tillægges stor vægt.

Ifølge miljøvurderingsbekendtgørelsen skal man bl.a. vurdere arten af og kendetegn ved den potentielle indvirkning på miljøet, herunder indvirkningens størrelsesorden og rumlige udstrækning (f.eks. geografisk område og antallet af personer, der forventes berørt). Da vandområdet, hvor havbruget ønskes udvidet, ligger kystnært og er et naturområde, der anvendes rekreativt både af borgere i Hedensted og Horsens Kommune, kan en negativ påvirkning af tilstanden i van-

det have betydning for grundejere, sommerhusejere, lystfiskere, sejlere mv., hvilket de afholdte borgermøder også vidner om. Det samfundsmæssige aspekt skal derfor belyses i miljøvurderingen.

Anlægget etableres i et andet vandområde end det nuværende, hvor den nye lokation er ca. 4 km væk. Det er Horsens Kommunes vurdering, at man i et konkret projekt ikke kan godskrives for reduktioner, som gennemføres et andet sted, uanset at der er tale om samme driftsherre. Vi stiller derfor spørgsmål ved "flytningsbegrebet", altså om man kan tale om en flytning i vurderingsmæssig forstand i stedet for nedlukning og etablering af en større produktion i et andet vandområde. Vi undrer os over at man kan anvende en eksisterende "forureningskvote" i sin argumentation for at forurene i et nyt vandområde, da vi ikke er bekendt med, at der i dag er vedtaget generelle "forureningsrettigheder", som kan udnyttes i takt med, at der opnås forbedringer andre steder, og at man i det hele taget kan gøre brug af dette, inden der er opnået god økologisk tilstand i det pågældende vandområde. Dette forhold bør vurderes nærmere, herunder om man kan anvende kædebetraktningen, som det er gjort i væsentlighedsvurderingen i forbindelse med en udvidelse af en produktion, som vil medføre en negativ påvirkning i et vandområde, som i dag ikke har målopfyldelse.

Som samfund har vi en fælles interesse i, at der opnås god økologisk tilstand i havet. Et virkemiddel kunne være at omlægge fiskeproduktion fra åbne netbure i havet, til andre produktionsformer, der har et minimalt miljøaftryk som lukkede anlæg på land, hvor forureningen kan styres. Miljøvurderingen bør derfor indeholde en vurdering af de forventede samfundsmæssige interesser i forhold til det ansøgte med inddragelse af redegørelse for alternative muligheder.

Horsens Kommune har ingen supplerende viden om arter, idet det er Miljøstyrelsen, som foretager overvågningen, samtidig med at kommunen indberetter resultater af sin overvågning på Miljøportalen. Dermed er kommunens viden allerede tilgængelig for Miljøstyrelsen.

Havsamarbejdet (de 7 kommuner fra Norddjurs til Hedensted) har i fællesskab udarbejdet et udkast til en fælles strategi for arbejdet med forbedring af tilstanden i havet ud for vores kyster. Af udkastet fremgår det bl.a. at kommunerne er enige om, at det ikke er ønskeligt at flytning af et havdambrug, som er placeret nær en kommune, sker ved at produktionen flytter tættere på kysten ved en anden af Havsamarbejdets kommuner. Kommunerne er også enige om at der kun kan ske udvidelse af havbrug i områder, hvor der ikke allerede er behov for at reducere påvirkningen fra næringsstoffer og hvor det med sikkerhed kan fastslås at området ikke lider skade.

Afslutningsvis gøres der opmærksom på, at vi som samfund har en stor fælles opgave med at udføre tiltag, som sikrer at der opnås god økologisk tilstand i havet. Klimaforandringerne med temperaturstigninger gør det ikke nemmere, og det er vigtigt at man inddrager dette i vurderingerne af en potentiel yderligere påvirkning."

Den 16. december 2024 har Odder Kommune oplyst, at de er enige i Miljøstyrelsens vurdering af, at projektet er omfattet af krav om miljøvurdering. Odder Kommune har desuden følgende bemærkninger:

”Odder Kommune påpeger, at med en primært nordgående havstrøm fra Lillebælt vil en større produktion på Havbruget Hundshage betyde risiko for øget belastning af Vandområde 29 – herunder Naturpark Svane-grunden, med næringsstoffer, antibiotika og kobber. Vi er enige i, at de forhold som Miljøstyrelsen påpeger bør undersøges i miljøkonsekvens-rapporten.

Med den Grønne Trepert ser vi i kommunerne ind i en meget stor opgave med at skulle reducere mængden af næringsstoffer, som udledes fra land til de kystnære vandområder. Et virkemiddel i arbejdet mod et bedre havmiljø kunne være at omlægge fiskeproduktion fra åbne netbure i havet, til andre produktionsformer, der har et minimalt miljøaftryk som fx lukkede anlæg på land, hvor forureningen kan styres. Miljøvurderingen bør derfor indeholde en vurdering af de forventede samfundsmæssige interesser i forhold til det ansøgte, med inddragelse af redegørelse for alternative muligheder.

Odder Kommune er imod placeringen af havbrug i Havsamarbejdets område.”

Den 18. december 2024 har Kromann Reumert på vegne af Pedersen Line ApS oplyst, at virksomheden tager til efterretning og er enig i, at projektet er omfattet af krav om miljøvurdering.

Den 24. januar 2025 har Hedensted Kommune indsendt deres høringssvar. Hedensted Kommune har følgende bemærkninger:

”Hedensted Kommune ønsker ikke yderligere havbrug placeret i As Vig. Vandområde 219, som As Vig er en del af, er allerede i ringe økologisk tilstand jf. tabel 2 i ”væsentlighedsvurderingen”. Sammenlægningen af de to havbrug, og den deraf følgende produktionsudvidelse, vil med stor sandsynlighed være en ulempe for havmiljøet i As Vig, blandt andet på grund af øget næringsstofbelastning.

Hedensted Kommune er bekymret for påvirkningen af det nære kystmiljø, da den ønskede placering af havbruget er forholdsvis kystnær. Området omkring As Vig rummer en stor del af kommunens sommerhuse. Hedensted Kommune ønsker at beskytte turistinteresserne i området, herunder badevandskvaliteten.”

Miljøstyrelsens kommentering af høringssvar

Havsamarbejdet i Østjylland, bestående af Norddjurs Kommune, Syddjurs Kommune, Aarhus Kommune, Odder Kommune, Horsens Kommune, Hedensted Kommune og Samsø Kommune, ønsker ikke, at flytning af et havbrug, som er placeret nær en kommune, sker ved at produktionen flytter tættere på kysten ved en anden af Havsamarbejdets kommuner.

Horsens Kommune og Odder Kommune ønsker begge, at det samfundsmæssige aspekt af flytningen skal indarbejdes i miljøvurderingen. Desuden ønsker Odder Kommune at miljøvurderingen behandler alternative muligheder for projektet.

I miljøvurderingsprocessen arbejder man med et bredt miljøbegreb. Der vil derfor ud over de traditionelle forureningsparametre også indgå en vurdering af projektets påvirkning af biologisk mangfoldighed, befolkning og menneskers sundhed,

vand, klima, materielle goder, landskab og andre samfundsmæssige faktorer. Gennem to offentlighedsfaser, får kommuner og borgere mulighed for at blive involveret og hørt i processen. En miljøkonsekvensrapport indeholder desuden typisk en beskrivelse af mulige alternativer til det ønskede anlæg eller måden det bliver udført på. Den miljøvurdering, der skal gennemføres vil derfor både afklare, om flytningen kan ske uden at forværre miljøtilstanden i As Vig-området og hvilke eventuelle påvirkninger projektet kan have på de omkringliggende områder.

Hedensted Kommune ønsker ikke, at havbrugene flyttes til As Vig og er bekymret for påvirkningen af det kystnære havmiljø, ligesom kommunen påpeger at Vandområde 219 er i ringe tilstand. Miljøstyrelsen vil hertil bemærke, at havbrugenes kvælstofudledning er indregnet i vandplanlægningen, og flytningen vil ikke ændre på den nuværende indsatsplanlægning.

Horsens Kommune stiller i deres høringssvar spørgsmål ved anvendelsen af kædebetragtningen i væsentlighedsvurderingen, da kommunen vurderer, at der er ikke er tale om en flytning, men i stedet en nedlukning og etablering. Miljøstyrelsen vurderer, at dette projekt er en flytning, hvor kædeberegningen kan anvendes, da udledningen forbliver inden for det samme delopland og derved ikke påvirker det fordelte indsatsbehov i området.

Miljøstyrelsen fastholder således sin afgørelse om, at projektet er omfattet af krav om miljøvurdering.

Denne afgørelse bortfalder, hvis den ikke er udnyttet inden 3 år efter, at den er meddelt, jf. miljøvurderingslovens § 39.

Offentliggørelse

Miljøstyrelsens afgørelse offentliggøres udelukkende digitalt. Materialet kan tilgås på Miljøstyrelsens hjemmeside www.mst.dk. Offentliggørelsen finder sted den 30. januar 2025.

Offentligheden har adgang til sagens øvrige oplysninger med de begrænsninger, der følger af lovgivningen.

Klagevejledning

Afgørelsen kan påklages for så vidt angår retlige spørgsmål af enhver med retlig interesse i sagens udfald samt af landsdækkende foreninger og organisationer, der som formål har beskyttelsen af natur og miljø eller varetagelsen af væsentlige brugerinteresser inden for arealanvendelsen og har vedtægter eller love, som dokumenterer deres formål, og som repræsenterer mindst 100 medlemmer, jf. miljøvurderingslovens § 50.

Hvis du ønsker at klage over denne afgørelse, kan du klage til Miljø- og Fødevarerklagenævnet. Du klager via Klageportalen, som du finder et link til på forsiden af www.naevneneshus.dk. Klageportalen ligger på www.borger.dk og www.virk.dk. Du logger på www.borger.dk eller www.virk.dk, ligesom du plejer, typisk med MitID.

Klagen sendes gennem Klageportalen til Miljøstyrelsen. En klage er indgivet, når den er tilgængelig for Miljøstyrelsen i Klageportalen. Når du klager, skal du betale et gebyr på kr. 900 for private og kr. 1800 for virksomheder og organisationer. Du betaler gebyret med betalingskort i Klageportalen.

Du kan læse mere om gebyrordningen og klage på Miljø- og Fødevareklagenævnets hjemmeside (<https://naevneneshus.dk/start-din-klage/miljoe-og-foedevareklagenaevnet/>).

Miljø- og Fødevareklagenævnet afviser din klage, hvis du sender den uden om klageportalen, medmindre du er blevet fritaget for brug af klageportalen.

Hvis du ønsker at blive fritaget for at bruge klageportalen, skal du sende en begrundet anmodning til Miljø- og Fødevareklagenævnet via mail på mfkn@naevneneshus.dk. Nævnet afgør herefter, om du kan fritages for at bruge klageportalen.

[Se betingelserne for at blive fritaget.](#)

Klagen skal være modtaget senest den 27. februar 2025.

Orientering om klage

Hvis Miljøstyrelsen får besked fra Klageportalen om, at der er indgivet en klage over afgørelsen, orienterer Miljøstyrelsen virksomheden herom.

Miljøstyrelsen orienterer ligeledes virksomheden, hvis Miljøstyrelsen modtager en klage over afgørelsen fra en klager, som efter anmodning til Miljø- og Fødevareklagenævnet er blevet fritaget for at klage via Klageportalen.

Herudover orienterer Miljøstyrelsen ikke virksomheden.

Betingelser mens en klage behandles

Klage over afgørelsen har ikke opsættende virkning, medmindre klagenævnet bestemmer noget andet. Dette indebærer, at en samtidigt eller efterfølgende meddelt miljøgodkendelse eller dispensation til at påbegynde bygge- og anlægsarbejder efter miljøbeskyttelseslovens § 33, stk. 2, som udgangspunkt kan udnyttes. Udnyttes afgørelsen, indebærer dette ingen begrænsning i Miljø- og Fødevareklagenævnets mulighed for at ændre eller ophæve afgørelsen. Hvis nævnet tillægger en klage opsættende virkning, kan en meddelt miljøgodkendelse ikke udnyttes, og nævnet kan påbyde påbegyndte bygge- og anlægsarbejder standset.

Søgsmål

Hvis man ønsker at anlægge et søgsmål om afgørelsen ved domstolene, skal det ske senest 6 måneder efter, at Miljøstyrelsen har offentliggjort afgørelsen, jf. miljøvurderingslovens § 54. På www.domstol.dk findes vejledning om at anlægge en retssag ved domstolene.

Med venlig hilsen
Jacob Magnus Nielsen

Bilag:

Bilag A: Ansøgning samt Miljøstyrelsens screeningsskema

Bilag B: Miljøstyrelsens habitatbehandling/væsentlighedsvurdering

Kopi til:

Hedensted Kommune

Horsens Kommune

Odder Kommune

Havsamarbejdet i Østjylland

Søfartstyrelsen

Geodatastyrelsen

Kystdirektoratet

Naturstyrelsen

Fiskeristyrelsen

[Sådan håndterer Miljøstyrelsen Virksomheder dine personoplysninger](#)

[Sådan håndterer vi dine personoplysninger](#)

Miljøstyrelsen er underlagt reglerne om aktindsigt i offentlighedsloven og i miljøoplysningsloven, og det er kun oplysninger omfattet af undtagelsesbestemmelserne i disse love, som kan undtages aktindsigt og dermed holdes fortrolige. Denne vurdering vil Miljøstyrelsen foretage i forbindelse med en konkret anmodning om aktindsigt.

Bilag A

Skema til ansøgning samt bilag til myndighedsvurdering om screening for miljøvurderingspligt

Projekt navn: Havbrug Hundshage – Sammenlægning/udvidelse af produktionen

Vejledning til ansøger om udfyldelse af skemaet:

Nedenstående skema anvendes til anmeldelse af projekter omfattet af bilag 2 i miljøvurderingsloven (Lovbekendtgørelse om miljøvurdering af planer og programmer og af konkrete projekter (VVM), nr. 4 af 3. januar 2023). Det er kun kolonnen i midten ("Anmeldte oplysninger"), som skal udfyldes af ansøger. Ansøger skal udfylde rækkerne til og med punkt 42, resten udfyldes af myndigheden.

Hvis der er pligt til at ansøge om projektet gennem den digitale selvbetjening Byg og Miljø (BOM) kan nedenstående skema vedlægges i BOM, når der er svaret "Ja" til at projektet er omfattet af bilag 2 i miljøvurderingsloven. Hvis dette skema udfyldes og vedlægges, skal ansøger ikke samtidigt udfylde de øvrige efterfølgende spørgsmål om VVM/miljøvurdering i BOM. Udfyldelse af nedenstående skema er tilstrækkeligt. Skemaet skal vedlægges i word-format.

Basisoplysninger	Anmeldte oplysninger (udfyldes af ansøger)	Myndighedsvurdering (udfyldes af myndigheden)
Projektbeskrivelse (kan vedlægges)	Miljøstyrelsen har igangsat en udarbejdelse af grundlaget for godkendelser og tilladelser til eksisterende havbrug. DHI/DTU har igangsat arbejdet med at lave konsekvensvurderinger af eksisterende havbrug, med udgangspunkt i udviklede tekniske specifikationer. DHI /DTU afrapporterede december 2021 udkast til habitatkonsekvensvurderinger for havbrugene i Horsens Fjord, herunder Havbruget Hundshage og Hjarnø Havbrug. Konklusionen af habitatkonsekvensvurderingerne er, at der ikke er væsentlige effekter af det enkelte havbrug på udpegningsgrundlag i nærliggende Natura 2000 område, men at der ikke kan udelukkes en kumuleret effekt af de 5 havbrug. DHI/DTU har i supplerende notat konkluderet, at en udflytning af havbrugene i den ydre del af Horsens Fjord, herunder Hjarnø Havbrug, til to større havbrug i As Vig ikke vil have en kumulativ	Der er ansøgt om sammenlægning af to havbrug på eksisterende havbrug Hundshages position, således at det eksisterende havbrug udvides til en bruttoproduktion på 784 ton/år og en nettoproduktion på 444 ton/år og Hjarnø Havbrug nedlægges. Produktion i op til 9 måneder om året. Udledning af næringsstoffer: Kvælstof: 19,3 ton/år Fosfor: 2,2 ton/år Udledning af medicin svarer til: Oxylinsyre: 1 kg/100 ton fisk/dag Sulfadiazin: 2,5 kg/100 ton fisk/dag

	<p>effekt eller direkte påvirkning af nærliggende Natura 2000 område. Miljøstyrelsen og Pedersen Line II har derfor indledt en proces for at samle den eksisterende produktion af regnbueørred på Hjarnø Havbrug og Havbruget Hundshage på Havbruget Hundshage. Nærværende ansøgning omfatter således en udvidet produktion på Havbruget Hundshage, dog med en væsentlig reduktion i brugen af hjælpestoffet kobber. Udvidelsen omfatter kun en overførsel af produktion på Hjarnø Havbrug til Havbruget Hundshage.</p> <p>Der søges om tilladelse til en fortsat, men udvidet produktion af regnbueørred med en samlet udledning af:</p> <ul style="list-style-type: none">a) udledning af 19,3 tons kvælstof/årb) udledning af 2,2 tons fosfor/årc) dyrelægeordineret medicinering af regnbueørred i havbrugd) 54 kg kobber til imprægnering af netbure <p>Der søges om tilladelse til etablering af bufferstation på Hjarnø Havbrug der anvendes til opbevaring af fisk i periode hvor fisken slagtes:</p> <ul style="list-style-type: none">a) Der etableres 2 havbrugsringe med en omkreds på 80 mb) Bufferstation etableres i perioden oktober til decemberc) Der vil ikke være fodring af den opbevarede fiskd) Der vil ikke blive anvendt nyimprægnerede netd) Ved anvendelse af bufferkapacitet vil fisken maksimalt opholde sig 5 dage på bufferstationen <p>Der henvises endvidere til den samtidigt indleverede ansøgning om miljøgodkendelse, idet denne ansøgning bla beskriver selve anlæggets opbygning.</p>	<p>Trimethoprim: 0,5 kg/100 ton fisk/dag</p> <p>Udledning af kobber 54 kg/år</p> <p>Ansøgning vedr. bufferstation behandles ikke her, da Miljøstyrelsen ikke er myndighed for bufferstationer.</p>
--	---	--

Basisoplysninger	Anmeldte oplysninger (udfyldes af ansøger)	Myndighedsvurdering (udfyldes af myndigheden)
Navn, adresse, telefonnr. og email på bygherre	Pedersen Line II Aps Snaptunvej 55, 7130 Juelsminde	-
Navn, adresse, telefonnr. og email på bygherres kontaktperson	pedersenline@pedersenline.dk +45 53647376	-
Projektets adresse, matr. nr. og ejerlav. For havbrug angives anlæggets geografiske placering angivet ved koordinater for havbrugets 4 hjørneafmærkninger i bredde/længde (WGS-84 datum).	Havbruget Hundshage Havbruget Hundshage er etableret indenfor et område afgrænset af hjørnekoordinater (WGS 84) som angivet i tabel 1 og vist på figur 1 og 2. Området ligger inden for et område, der er udlagt til havbrug i Havplanen. Positionerne er aflæst på GIS på havplan.dk, da der pt ikke er udviklet bedre værktøj, der giver overblik over havplansområder.	-

Position	Bredde/længdegrad
1	55° 47,705 10° 04,264
2	55° 47,827 10° 04,416
3	55° 47,850 10° 04,398
4	55° 48,019 10° 04,281
5	55° 47,967 10° 04,188
6	55° 48,000 10° 04,134
7	55° 47,894 10° 03,979

Tabel 2. WGS84 grader, minutter for hjørnepositioner for Havbruget Hundshage

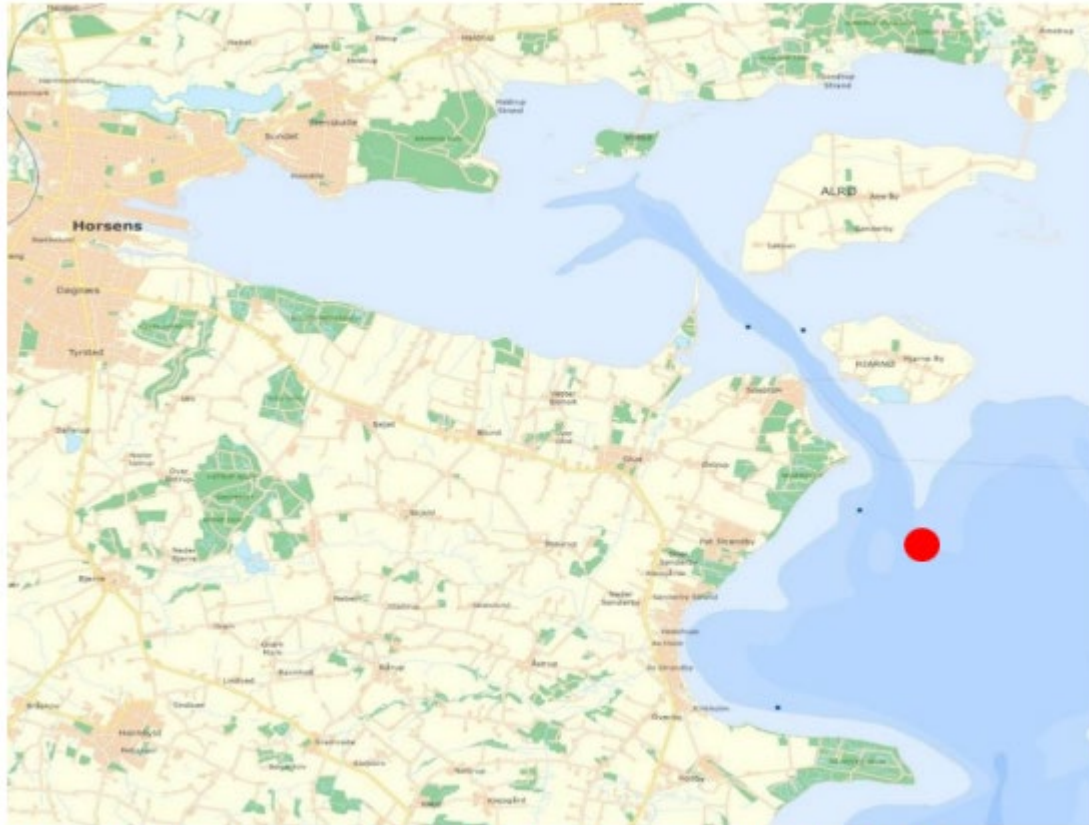
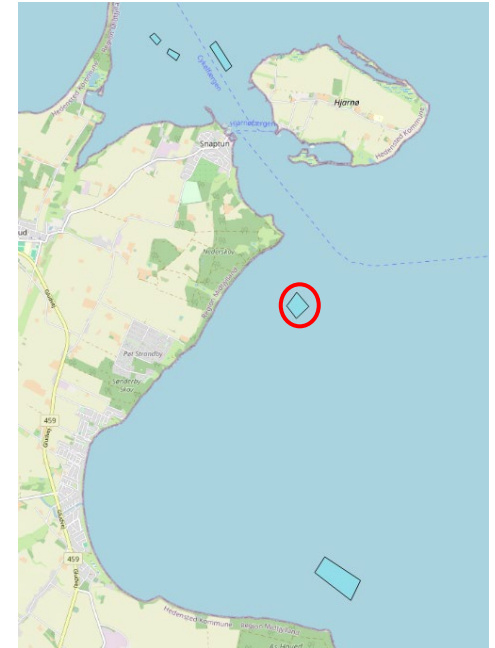


Fig. 1. Placering af Havbruget Hundshage i Horsens i den nordlige del af As Vig

Den røde prik på kortet til venstre viser ikke havbrugets placering. Havbrugets nuværende placering er markeret med en rød cirkel på kortet nedenfor. Det ansøgte område er dog større.



Basisoplysninger

Anmeldte oplysninger (udfyldes af ansøger)

Myndighedsvurdering (udfyldes af myndigheden)

Projektet berører følgende kommune eller kommuner (omfatter såvel den eller de kommuner, som projektet er placeret i, som den eller de kommuner, hvis miljø kan tænkes påvirket af projektet)

Hedensted Kommune, Region Midtjylland. Miljøstyrelsen er myndighed for havbrugsområdet

-

Oversigtskort i målestok 1:50.000 (målestok skal angives). For havbrug angives anlæggets placering på et søkort.	Se bilag 1			-
Kortbilag i målestok 1:10.000 eller 1:5.000 med indtegnning af anlægget og projektet (vedlægges dog ikke for strækingsanlæg) (målestok skal angives)	Se bilag 1			-
Forholdet til reglerne	Ja	Nej		
Er projektet opført på bilag 1 til lov om miljøvurdering af planer og programmer og konkrete projekter (VVM).		X		-
Er projektet opført på bilag 2 til lov om miljøvurdering af planer og programmer og af konkrete projekter (VVM).	X		Projektet er omfattet af punkt 1f på bilag 2, "Intensivt fiskeopdræt" Projektet er ligeledes omfattet af punkt 13a, da der er tale om en udvidelse af et eksisterende projekt.	Bilag 2 punkt 13a

Basisoplysninger	Anmeldte oplysninger (udfyldes af ansøger)			Myndighedsvurdering (udfyldes af myndigheden)
				Myndighedsvurdering
Projektets karakteristika	Ja	Nej	Tekst	
1. Hvis bygherren ikke er ejer af de arealer, som projektet omfatter angives navn og adresse på de eller den pågældende ejer, matr. nr. og ejerlav			Ikke relevant	Statens højhedsret

<p>2. Arealanvendelse efter projektets realisering Det fremtidige samlede bebyggede areal i m²</p> <p>Det fremtidige samlede befæstede areal i m²</p> <p>Nye arealer, som befæstes ved projektet i m²</p>		<p>- Der er ansøgt om placeringstilladelse med en udvidelse af områder.</p> <p>Ikke relevant</p>	<p>Området anvendes til havbrugsdrift, ingen bebyggelse, kun netbure.</p> <p>Ingen befæstelse</p>
<p>3. Projektets areal og volumenmæssige udformning</p> <p>Er der behov for grundvandssænkning i forbindelse med projektet og i givet fald hvor meget i m</p> <p>Projektets samlede grundareal angivet i ha eller m²</p>		<p>Ikke relevant-bygninger indgår ikke i projektet</p> <p>Ikke relevant</p> <p>Ikke relevant</p>	<p>ca. 32547,8 m³ netbure, 8 stk med 80 m omkreds og 2 stk. med 60 m omkreds, 7 m dybe. Vil rage ca. 1 m op over vandoverflade</p> <p>-</p> <p>-</p>

Basisoplysninger	Anmeldte oplysninger (udfyldes af ansøger)		Myndighedsvurdering (udfyldes af myndigheden)
<p>Projektets bebyggede areal i m²</p> <p>Projektets nye befæstede areal i m²</p> <p>Projektets samlede bygningsmasse i m³</p> <p>Projektets maksimale bygningshøjde i m</p> <p>Beskrivelse af omfanget af eventuelle nedrivningsarbejder i forbindelse med projektet</p>		<p>Ikke relevant</p> <p>Ikke relevant</p>	<p>Arealer befæstes ikke</p> <p>Netbure vil rage ca. 1 m over havoverflade</p>

<p>4. Projektets behov for råstoffer i anlægsperioden Råstofforbrug i anlægsperioden på type og mængde:</p> <p>Vandmængde i anlægsperioden Affaldstype og mængder i anlægsperioden</p> <p>Spildevand til renseanlæg i anlægsperioden Spildevand med direkte udledning til vandløb, søer, hav i anlægsperioden</p>		<p>Ikke relevant. Der anvendes netbure, ankere, kæder og tovværk til forankring, samt et mindre antal flydebøjler.</p> <p>Ingen</p> <p>Ingen</p> <p>Ingen</p> <p>Ingen</p>	<p>Ingen behov for råstoffer</p> <p>Ingen</p> <p>-</p> <p>-</p> <p>-</p>
---	--	--	--

Basisoplysninger	Anmeldte oplysninger (udfyldes af ansøger)		Myndighedsvurdering (udfyldes af myndigheden)
<p>Håndtering af regnvand i anlægsperioden</p> <p>Anlægsperioden angivet som mm/åå – mm/åå</p>		<p>Ikke relevant</p>	<p>Regnvand håndteres ikke</p>

5. Projektets kapacitet for så vidt angår flow ind og ud samt angivelse af placering og opbevaring på kortbilag af råstoffet/produktet i driftsfasen:

Råstoffer – type og mængde i driftsfasen

Ikke relevant

Der skal udfodres med ca 533,3 t foder. Det mindst miljøbelastende foder vil blive anvendt. Pedersen Line II følger udviklingen af nye fodertyper og vil løbende tilpasse produktionen til udviklingen af fodermidler. Foderet ENFICO Enviro 939S fra Biomar, eller tilsvarende foder, anvendes til produktionen. Foderet har et indhold af råprotein på 38 %, et kvælstof indhold på 6,08 % og et fosfor indhold på 0,7 %.

Fodertyper der anvendes, vil overholde de til enhver tid gældende regler, herunder Bekendtgørelse om anvendelse af fodertyper til saltvandsbaseret fiskeopdræt.

Der anvendes i produktionen dyrelægeordineret medicin til behandling i produktionssæsonen, ligesom fiskene vil være vaccineret efter gældende krav

Net skal imprægneres med antibegronings- middel med et indhold på i alt 54 kg kobber. Ikke relevant- der anvendes ikke ferskvand

I perioden oktober til december vil optagningen og slagtingen af fisk foregå. Fisken vil blive suget op af havbrug, vi blive bedøvet med CO2 og fisken vil herefter blive bløget. Blod fra bløgning bliver opsamles ombord på skibet i det nedkølede vand som fisken transporteres i. Transportvandet med blod afledes till offentlig kloak.

Ansøgning vedr. bufferstation behandles ikke her, da Miljøstyrelsen ikke er myndighed for bufferstationer.

Det ansøgte forbrug af kobber er lavere end det hidtil indberettede forbrug for de to anlæg tilsammen. Se punkt 42.

Den øgede bestandsstørrelse efter sammenlægningen kan potentielt lede til en øget lokal udledning af medicin ved Havbruget Hundshage.

<p>Mellemprodukter – type og mængde i driftsfasen</p>		<p>Etablering af bufferområde: Dårlige vejr kan gøre optagning af fisk fra Havbruget Hundshage risikofyldt for medarbejdere og anlæg eller decideret umuligt. Der vil således i slagtesæsonen fra oktober til december blive etableret to 80 m havbrugsringe på Hjarnø Havbrug som kan bruges som bufferstation i tilfælde af udsigt til dårligt vejr. Da fisken skal slagtes vil den ikke blive fodret, og havbrugsringene vil ikke blive monteret med nyimprægnerede net, da den biologiske aktivitet er lav på dette tidspunkt.</p> <p>Ingen</p>	
---	--	---	--

Basisoplysninger	Anmeldte oplysninger (udfyldes af ansøger)		Myndighedsvurdering (udfyldes af myndigheden)
<p>Færdigvarer – type og mængde i driftsfasen Vandmængde i driftsfasen</p>		<p>444 t nettoproduktion, bruttoproduktion 784 t</p> <p>Ikke relevant</p>	
<p>6. Affaldstype og årlige mængder, som følge af projektet i driftsfasen: Farligt affald: Andet affald:</p>		<p>Der produceres ikke farligt affald fra selve havbruget.</p> <p>Andet affald håndteres på virksomhedens landanlæg og er ikke en del af miljøgodkendelse af havbrug.</p> <p>Følgende udledes til havområde: Næringsstoffer, organisk materiale som foderspild og fækalier, samt udledning fra antibegroning behandling af bure og reststoffer fra evt lægeordineret medicinering.</p>	<p>-</p> <p>Døde fisk bortskaffes til biogasanlæg.</p>

Spildevand til renselanlæg:

Der sendes ikke spildevand til renselanlæg

Udledning fra produktionsprocessen til havet består i et tab af næringsstof udskilt fra fisken (fækalier / urin) samt evt. spildt foder og sker diffust fra hele anlægget.

Ifølge VEJ nr 9141 af 16/03/2020 kan beregning af stofbidraget for organisk stof kan foretages via "Produktionsbidragsmodel for rognfisk (regnbueørreder, 800-4000g) i saltvand". En sådan beregning viser, at en udfodring med 533,340 t foder, en FCR på 1,2, et foderspild på 1% vil give en nettoproduktion på 444 t regnbueørred, med en udledning på 19,300 t N, 1,893 t P og 44,151 t B15. Udledningsestimatet er uden et tab af næringsstoffer, ved tab af fiskebiomasse, der ædes af sæl.

Brug af bufferstation vil ikke medføre en merudledning af næringsstof eller organisk stof.

Spildevand med direkte udledning til vandløb, sø, hav:

Håndtering af regnvand:

Ingen håndtering af regnvand

7. Forudsætter projektet etablering af selvstændig vandforsyning?

X

Nej

Nej

<p>8. Er projektet eller dele af projektet omfattet af standardvilkår eller en branchebekendtgørelse?</p>	<p>X</p>	<p>Der er ikke BREF dokumenter eller nationale dokumenter med specifikke BAT krav. Havbruget vil blive drevet efter de generelle BAT krav, der er stillet i Vejledning om godkendelse af saltvandsbaseret fiskeopdræt, samt efter DTU Aquas notat om BAT for havbrugsproduktion fra 2013. DTU Aqua har i foråret 2013 for brancheforeningen vurderet BAT ved havbrugsproduktionen i Danmark og i forhold til tilsvarende ordninger i andre lande. Heri nævnes en række eksempler til afgrænsning af BAT-begrebet:</p> <p>1) Med Dyneema-net er forbruget af kobberholdige antibegroningsmidler væsentligt mindre end ved traditionelle nettyper. Net med Dyneema fibre er miljømæssigt bedre end net af polyamid. DTU Aqua angiver desuden, at der endnu ikke er tilstrækkelige erfaringer mht. driftssikkerhed, produktionsforhold, holdbarhed og økonomi til med sikkerhed, at fastslå om erhvervet fremover vil kunne anvende denne nettype og at metoden derfor er BAT.</p> <p>2) Vaccination af fiskene med henblik på reduktion af medicinforbrug.</p> <p>3) Braklægning af produktionsområdet følger af produktionsformen, men anses for vigtigt i forebyggelse af fiskesygdomme og resistensudvikling.</p> <p>4) Placering af havbrug i strømfyldt farvand gavner havbrugets produktion og sygdoms forebyggelse, og det spreder forureningen, så nærfeltsvirkninger begrænses.</p> <p>) Reduceret fodring ved høje sommertemperaturer er BAT, fordi det kan gennemføres og medvirke til at forebygge sygdomsudbrud og foderspild.</p>	<p>Nej</p>
---	----------	---	------------

<p>Basisoplysninger</p>	<p>Anmeldte oplysninger (udfyldes af ansøger)</p>	<p>Myndighedsvurdering (udfyldes af myndigheden)</p>
--------------------------------	--	--

9. Vil projektet kunne overholde alle de angivne standardvilkår eller krav i branchebekendtgørelse?	X		Ja	IR
10. Er projektet eller dele af projektet omfattet af BREFdokumenter?			Nej	Nej
11. Vil projektet kunne overholde de angivne BREFdokumenter?	X			IR
12. Er projektet eller dele af projektet omfattet af BATkonklusioner?		X	Nej	Nej
13. Vil projektet kunne overholde de angivne BATkonklusioner?	X			IR
14. Er projektet omfattet af en eller flere af Miljøstyrelsens vejledninger eller bekendtgørelser om støj eller eventuelt lokalt fastsatte støjgrænser?		X		Kun støj ifm. sejlads
15. Vil anlægsarbejdet kunne overholde de eventuelt lokalt fastsatte vejledende	X			IR

Basisoplysninger	Anmeldte oplysninger (udfyldes af ansøger)			Myndighedsvurdering (udfyldes af myndigheden)
grænseværdier for støj og vibrationer?				
16. Vil det samlede anlæg, når projektet er udført, kunne overholde de vejledende grænseværdier for støj og vibrationer?	X		Der vil ikke være vibrationer. Der vil ikke være en væsentlig øget skibstrafik	Ja

17. Er projektet omfattet af Miljøstyrelsens vejledninger, regler og bekendtgørelser om luftforurening?			Ikke relevant.	Nej
18. Vil anlægsarbejdet kunne overholde de vejledende grænseværdier for luftforurening?	X			IR, medfører ingen emissioner til luft ud over skibsfart
19. Vil det samlede projekt, når anlægsarbejdet er udført, kunne overholde de vejledende grænseværdier for luftforurening? Såfremt der allerede foreligger oplysninger om de indvirkninger, projektet kan forventes at få på miljøet som følge af den forventede luftforurening, medsendes disse oplysninger.	X			IR, medfører ingen emissioner til luft
20. Vil projektet give anledning til støvgener eller øgede støvgener				Nej

Basisoplysninger	Anmeldte oplysninger (udfyldes af ansøger)		Myndighedsvurdering (udfyldes af myndigheden)
I anlægsperioden?		X	Nej
I driftsfasen?		X	
21. Vil projektet give anledning til lugtgener eller øgede lugtgener		X	Nej
		X	

I anlægsperioden? I driftsfasen?			Døde fisk indsamles dagligt, og der vil derfor ikke være lugtgener fra anlæg.	Nej
22. Vil projektet som følge af projektet have behov for belysning som i aften og nattetimer vil kunne oplyse naboarealer og omgivelserne		X	Der vil ikke være belysning på anlæg. Arbejdsbåde vil have arbejdslys i mørkeperioden og lovpligtig lanterneføring.	Nej, ingen belysning på havbrug men på skibe. Det vurderes, at belysningen ikke vil medføre gener, da afstand til naboer er min 2 km fra anlægget.
Basisoplysninger	Anmeldte oplysninger (udfyldes af ansøger)			Myndighedsvurdering (udfyldes af myndigheden)
I anlægsperioden? I driftsfasen?		X X		Nej Nej
23. Er projektet omfattet af risikobekendtgørelsen, jf. bekendtgørelse om kontrol med risikoen for større uheld med farlige stoffer nr. 372 af 25. april 2016?		X	Nej	Nej

Anmelders oplysninger			
Projektets placering	Ja	Nej	Tekst
24. Kan projektet rummes inden for lokalplanens generelle formål?	X		Ikke relevant. Område til Havbrug er udlagt i Havplan som Udviklingszone til Havbrug Ah27


Myndighedsvurdering
Området er udlagt som udviklingszone til havbrug (Ah 27) i havplanen. Projektet kan rummes inden for havplanens område Ah 27.

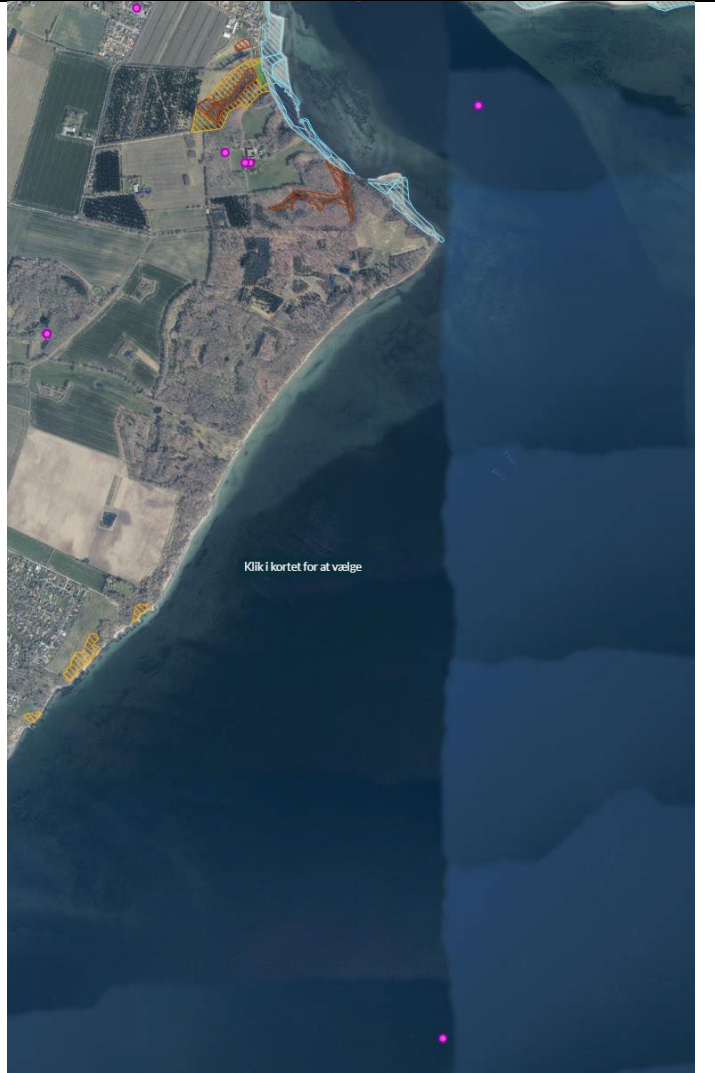
Anmelders oplysninger			
Projektets placering	Ja	Nej	Tekst
25. Forudsætter projektet dispensation fra gældende bygge- og beskyttelseslinjer?		X	Nej
26. Indebærer projektet behov for at begrænse anvendelsen af naboarealer?		X	Nej
27. Vil projektet kunne udgøre en hindring for anvendelsen af udlagte råstofområder?		X	Nej
28. Er projektet tænkt placeret indenfor kystnærhedszonen?		X	Nej
29. Forudsætter projektet rydning af skov? (skov er et bevokset areal med træer, som danner eller indenfor et rimeligt tidsrum ville danne sluttet skov af højstammede træer, og arealet er større end 1/2 ha og mere end 20 m bredt.)		X	Nej
30. Vil projektet være i strid med eller til hinder for realiseringen af en rejst fredningssag?		X	Nej
31. Afstanden fra projektet i luftlinje til nærmeste beskyttede naturtype i henhold til naturbeskyttelseslovens § 3.			Der er udlagt strandeng 1,1 km NV for havbrug

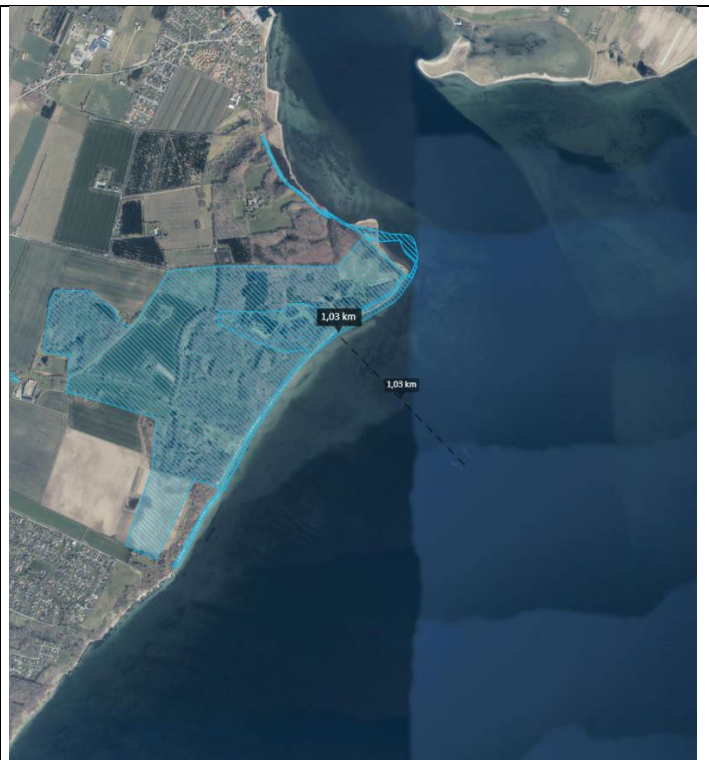
Myndighedsvurdering
Nej, projektet er et havbrug
Nej, projektet er et havbrug
Nej, nærmeste råstofudvindings områder ligger mere end 5 km fra projektet jf. havplanen.
Nej, projektet er et havbrug
Nej
Nej
-

Anmelders oplysninger			
Projektets placering	Ja	Nej	Tekst

Myndighedsvurdering

			
<p>32. Er der forekomst af beskyttede arter og i givet fald hvilke?</p>	<p>X</p>	<p>Der er fundet marsvin både nord og syd for området. Det vurderes ikke at havbruget vil have en væsentlig påvirkning på marsvin</p>	<p>Ja. Der er en flere beskyttede fugle i området. Edderfugl, toppet skallesluger, hvinand, sortand og skarv</p>

			
<p>33. Afstanden fra projektet i luftlinje til nærmeste fredede område.</p>		<p>Skovareal 1,0 km vest for havbrug er fredet</p>	<p>Projektet medfører ikke emissioner til luft eller støj og det vurderes derfor at projektet ikke vil påvirke fredede områder på land.</p>



Anmelders oplysninger			
Projektets placering	Ja	Nej	Tekst
34. Afstanden fra projektet i luftlinje til nærmeste internationale naturbeskyttelsesområde (Natura 2000-områder, habitatområder, fuglebeskyttelsesområder og Ramsarområder).			<p>0,45 km ti nærmeste N2000 Habitatområde 56; Horsens Fjord, havet øst for og Endelave.</p> <p>DHI/DTU har i supplerende notat vurderet konsekvens af udvidelse af Havbruget Hundshage på udpegningsgrundlag for Habitatområde 56, og i forhold til kumuleret effekt af den samlede havbrugsproduktion, og det kan med stor sikkerhed afvises, at projektet vil forhindre opnåelse af god økologisk tilstand.</p> <p>Der er ikke kumulative effekter i forhold til andre projekter.</p>

Myndighedsvurdering
<p>Natura 2000-område nr. 56; Horsens Fjord, havet øst for og Endelave ca. 0,5 km øst for havbrugsområdet. Ved projektet flyttes og fjernes den direkte udledning til den nordvestlige del af natura 2000-området, men medfører samtidig en mulig påvirkning af samme natura 2000-område længere mod syd. Se Væsentlighedsvurdering i bilag B</p>

	<p>I forhold til andre elementer i udpegningsgrundlaget, herunder fugle (Fuglebeskyttelsesområde F36) og havpattedyr (Bilag IV arter) vurderes det, at disse primært potentielt kan blive påvirket af sejlads, og at påvirkningen med den nuværende produktion vil være ubetydelig. Med en øgning af produktionen ved en sammenlægning af de to havbrug på Havbruget Hundshage vil der kun være en mindre øget sejlads, og påvirkningen af sejlads på fugle og hvaler vurderes fortsat at være ubetydelig.</p> <p>Projektet vil således samlet set ikke medføre en skade og vil med stor sandsynlighed ikke forhindre en opnåelse af god økologisk tilstand i N2000 området; Horsens Fjord, havet øst for og Endelave.</p>
--	--

--

Anmelders oplysninger			
Projektets placering	Ja	Nej	Tekst
35. Vil projektet medføre påvirkninger af overfladevand eller grundvand, f.eks. i form af udledninger til eller fysiske ændringer af vandområder eller grundvandsforekomster?		X	<p>Der vil til overfladevand blive udledt næringsstoffer, antibegroningsmiddel og evt medicin. Effekten af disse udledninger er vurderet ad DHI/DTU og det vurderes ikke at de vil medføre en væsentlig påvirkning.</p> <p>Den nuværende udledning af næringsstoffer fra Hjarnø Havbruget Hundshage og Hjarnø Havbrug indgår i vandplan for 2021-2027, og da vandområderne er kædede, vil en merudledning i As Vig, der modsvares af en reduceret reduktion i Horsens Ydrefjord, ikke medføre en øget påvirkning. En samling af produktionen på Havbruget Hundshage vil således ikke være i konflikt med Indsatsbekendtgørelsen.</p>

Myndighedsvurdering
<p>Se vurdering i forholdt til vandområder i væsentlighedsvurderingen i bilag B.</p>

Anmelders oplysninger

Myndighedsvurdering

Projektets placering	Ja	Nej	Tekst
36. Er projektet placeret i et område med særlige drikkevandinteresser?		X	Ikke relevant.
37. Er projektet placeret i et område med registreret jordforurening?	X		Ikke relevant.
38. Er projektet placeret i et område, der i kommuneplanen er udpeget som område med risiko for oversvømmelse.?		X	Ikke relevant.
39. Er projektet placeret i et område, der, jf. oversvømmelsesloven, er udpeget som risikoområde for oversvømmelse?		X	Ikke relevant.
40. Er der andre lignende anlæg eller aktiviteter i området, der sammen med det ansøgte må forventes at kunne medføre en øget samlet påvirkning af miljøet (Kumulative forhold)?		X	Kumulative effekter er undersøgt af DHI, og det vurderes at havbrug ikke vil medføre væsentlig effekt i kumulation med andre projekter.
41. Vil den forventede miljøpåvirkning kunne berøre nabolande?		X	Nej

Nej, projektet er placeret i kystvand		
Nej, projektet er et havbrug		
Nej, projektet er placeret i kystvand		
Nej, projektet er placeret i kystvand		
Ja, der er andre havbrug. Borre I havbrug, Borre II Havbrug og As Vig havbrug. Der er søgt om placeringstilladelse og miljøgodkendelse til flytning af Borre I og Borre II Havbrug til sammenlægning med As Vig havbrug, som ligger tættere på Havbruget Hundshage.		
	Nuværende mest begrænsende N-udledningstilladelse	Gennemsnitlig N-udledning 2017-2021
Borre I	6,43 TN/år (180 ton foder)	5,875 TN/år
Borre II	6,79 TN/år (190 ton foder)	6,237 TN/år
Hjarnø	10,18 TN/år (285 ton foder)	9,907 TN/ år
As Vig	6,43 TN/år	6,165 TN/år
Hundshage	8,75 TN/år	8,26 TN/år
Nej		

42. En beskrivelse af de tilpasninger, ansøger har foretaget af projektet inden ansøgningen blev indsendt og de påtænkte foranstaltninger med henblik på at undgå, forebygge, begrænse eller kompensere for væsentlige skadelige virkninger for miljøet?

I forhold til nettoproduktion, foderforbrug, udledning af N, P og C og medicinering, svarer det ansøgte projekt til en sammenlægning af Havbruget Hundshage og Hjarnø Havbrug. Det sammenlagte havbrug vil have en betydelig lavere udledning af Kobber, idet der kun ansøges om brug af 54 kg kobber.

Den ansøgte mængde kobber er større end den nuværende gennemsnitlige udledning fra Hundshage Havbrug. Området vil derfor få tilført mere kobber end tidligere ved sammenlægningen af de to havbrug.

Myndighedsscreening

	Ikke relevant	Ja	Nej	Bør undersøges	
Kan projektets kapacitet og længde for strækingsanlæg give anledning til væsentlige miljøpåvirkninger			X		IR, projektet er ikke et strækingsanlæg
Kræver bortskaffelse af affald og spildevand ændringer af bestående ordninger i: anlægsfasen driftsfasen			X		Nej
Indebærer projektet brugen af naturressourcer eller særlige jordarealer			X		Nej
Indebærer projektet risiko for større ulykker og/eller katastrofer, herunder sådanne som forårsages af klimaændringer			X		Nej
Indebærer projektet risiko for menneskers sundhed			X		Nej

Myndighedsscreening

	Ikke relevant	Ja	Nej	Bør undersøges	
Indebærer projektet en væsentlig udledning af drivhusgasser			X		Nej
Tænkes projektet placeret i Vadehavsområdet			X		Nej, Projektet er en udvidelse af aktiviteten i As Vig
Vil projektet være i strid med eller til hinder for etableringen af reservater eller naturparker			X		Nej
Indebærer projektet en mulig påvirkning af sårbare vådområder			X		Kystvand hvor dybden er 10-12 m
Kan projektet påvirke registrerede, beskyttede naturområder 1. Nationalt: 2. Internationalt (Natura 2000):				x	Det bør undersøges om sammenlægningen af havbrugene ved As Vig i sig selv eller i kumulation med sammenlægning af havbrug ved Hundshage Havbrug vil kunne påvirke Natura 2000 område 56 Horsens Fjord, havet øst for og Endelave
Forventes området at rumme beskyttede arter efter habitatdirektivets bilag IV		X			Ja. Der kan forekomme marsvin og odder i området.
Forventes området at rumme danske rødlistearter		X			Jf. naturdata.dk er der følgende rødlistede fugle i og omkring området: Edderfugl Somateria mollissima Toppet skallesluger Mergus serrator Hvinand Bucephala clangula Skarv Phalacrocorax carbo Sortand Melanitta nigra Sølvmåge Larus argentatus
Kan projektet påvirke områder, hvor fastsatte miljøkvalitetsnormer allerede er overskredet Overfladevand: Grundvand: Naturområder: Bologområder (støj/lys og Luft):		X			Området er i ringe økologisk tilstand.

Myndighedsscreening

	Ikke relevant	Ja	Nej	Bør undersøges	
Er området, hvor projektet tænkes placeret, sårbar overfor den forventede miljøpåvirkning		X			Ja
Tænkes projektet etableret i et tæt befolket område:			X		Nej, placeres i As Vig
Kan projektet påvirke historiske, kulturelle, arkæologiske, æstetiske eller geologiske landskabstræk.			X		Projektet medfører at antallet af netbure på Havbruget Hundshage udvides.
Miljøpåvirkningernes omfang (geografisk område og omfanget af personer, der berøres)				X	Næringsstoffer fra havbruget kan potentielt påvirke miljøtilstanden i vandplanområde 219 og da de føres med strømmen, kan i tilstødende vandplanområder også blive påvirkede. Kobber fra imprægnerede net kan muligvis føre til en ophobning i sedimentet.
Miljøpåvirkningens grænseoverskridende karakter	X				Ingen grænseoverskridende karakter
Miljøpåvirkningsgrad og kompleksitet		X			Øget udledning af næringsstoffer vil kunne medføre øget primærproduktion i området hvor Havbruget Hundshage er placeret med dårligere lysforhold, øget iltforbrug og ringere vækstvilkår for bundlevende dyr og planter til følge. Kobber i sedimentet kan påvirke bundlevende dyr.
Miljøpåvirkningens sandsynlighed					Projektet vil medføre en miljøpåvirkning.
Miljøpåvirkningens: Varighed Hyppighed Reversibilitet					Påvirkningen vil være der så længe projektet pågår og formodentlig i en periode efterfølgende.

Myndighedens konklusion

Ja
 Nej

Myndighedsscreening

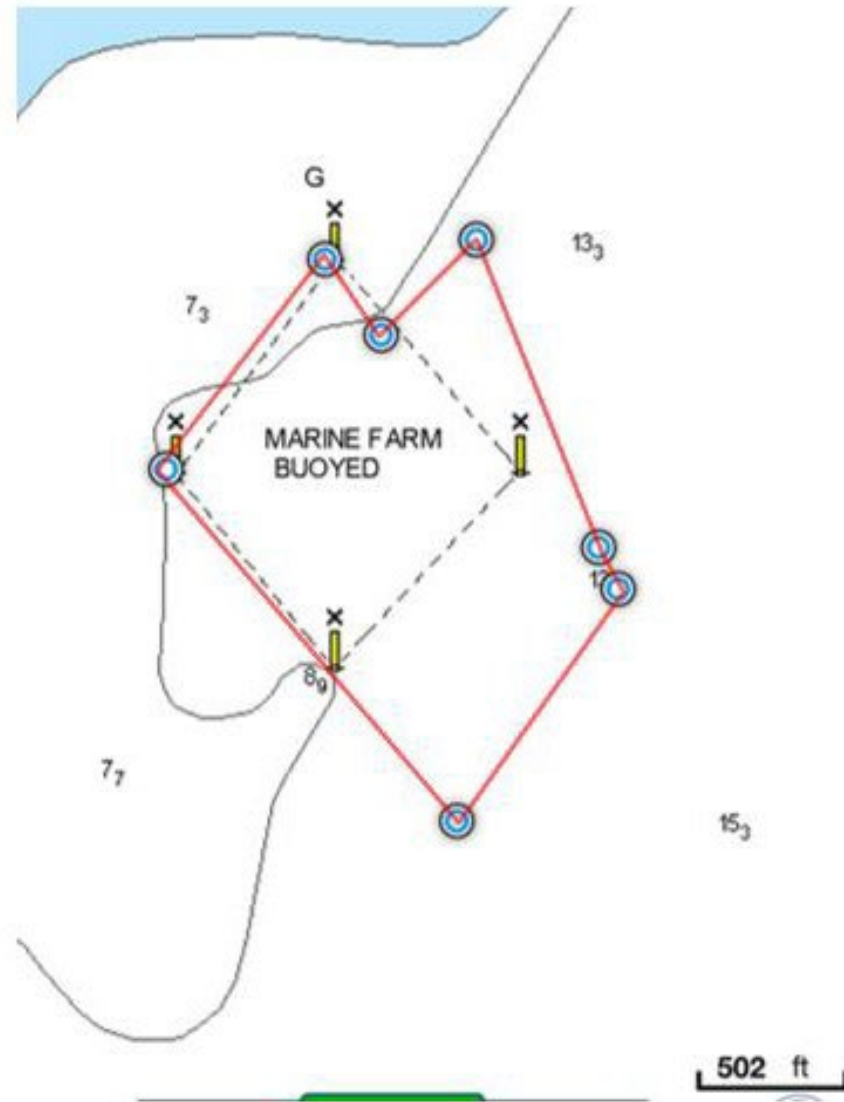
	Ikke relevant		Ja	Nej	Bør undersøges
Giver resultatet af screeningen anledning til at antage, at det anmeldte projekt vil kunne påvirke miljøet væsentligt, således at det er krav om miljøvurdering:			X		<p>Ja. Det bør undersøges hvorvidt påvirkningen vil kunne forårsage forringelse af tilstanden/fald i tilstandsklasse af et eller flere kvalitetselementer lokalt i vandområde 219. Kvalitetselementerne "fytoplankton" og "rodfæstede bundplanter" er i VP3 vurderet i ringe tilstand mens kvalitetselementet "bunddyr" er vurderet i moderat tilstand. Det bør ligeledes undersøges om flytning af udledningen tættere på vandområde 224 Nordlige Lillebælt medfører en påvirkning af det pågældende vandområde.</p> <p>Det bør ligeledes undersøges om flytning af havbrugene medfører påvirkning af fugle og havpattedyr i natura 2000-område 56; Horsens Fjord, havet øst for og Endelave ca. 0,5 km fra havbrugsområdet.</p>

Dato: 30. januar 2025

Sagsbehandler: Jacob Magnus Nielsen

BILAG 1 KORTMATERIALE

Størrelsesforhold er markeret på kort.



Bilag B



Virksomheder
J.nr. 2024 - 43342
Ref. mschu/jacmn
Den 30. januar 2025

Væsentlighedsvurdering af sammenlægning af to havbrug på Havbruget Hundshage.

Sagsoplysninger

Miljøstyrelsen har den 19. januar 2024 modtaget ansøgning om placeringstilladelse med opdatering den 1. marts 2024 og 21. juni 2024, samt ansøgning om miljøgodkendelse den 21. juni 2024 vedrørende sammenlægning af Hjarnø Havbrug og Havbruget Hundshage på Havbruget Hundshages placering. Ansøgningerne er indsendt af Kroman Reumert på vegne af Pedersen Line II ApS.

Nærværende væsentlighedsvurdering er udarbejdet som led i behandlingen af denne sag.

Det følger af habitatbekendtgørelsens § 6 stk. 1 at før der træffes afgørelse i medfør af miljøbeskyttelseslovens §33 stk. 1, skal der foretages en vurdering af, om projektet i sig selv, eller i forbindelse med andre planer og projekter, kan påvirke et Natura 2000-område væsentligt. De projekter, der omfattes af kravet om vurdering, er projekter som ikke direkte er forbundet med eller nødvendige for Natura 2000-områdets forvaltning. Det følger af fiskerilovens §10 e, at Miljøstyrelsen ikke må meddele placeringstilladelse til et havbrug, der må antages i sig selv eller sammen med andre aktiviteter at kunne påvirke et internationalt naturbeskyttelsesområde væsentligt, før havbrugsdriften er vurderet for sin virkning på lokaliteten under hensyn til bevaringsmålsætningerne for området. Der kan kun gives tilladelse, såfremt der er opnået vished for, at aktiviteten ikke har skadelige virkninger for den omhandlede lokalitet, og at det først forholder sig således, når det ud fra et videnskabeligt synspunkt uden rimelig tvivl kan fastslås, at projektet ikke har skadelige virkninger for den omhandlede lokalitets integritet.

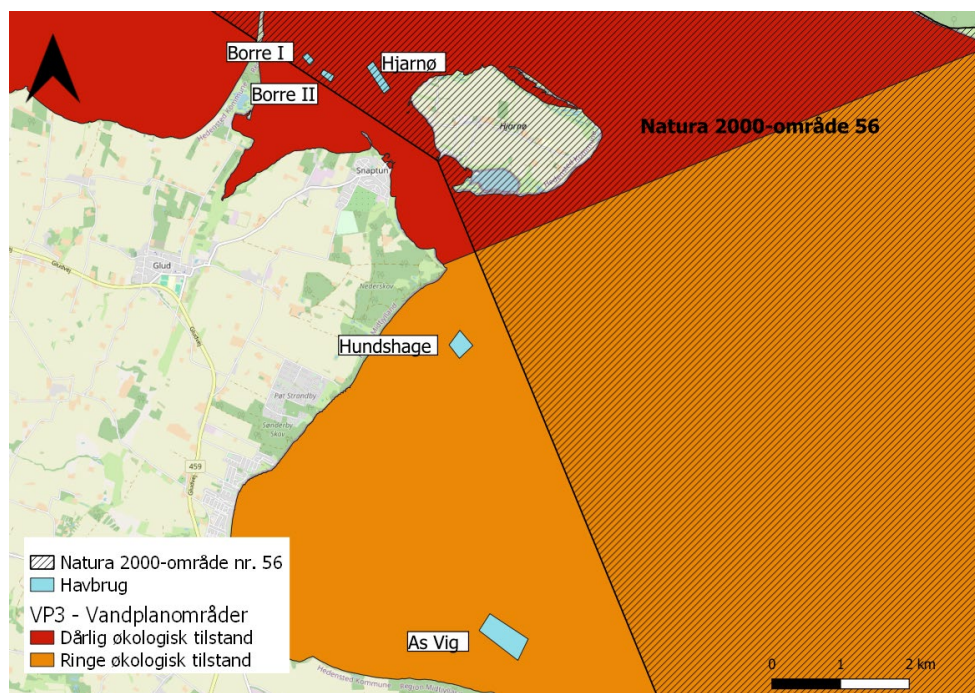
Af ansøgning om placeringstilladelse til Havbruget Hundshage af den 21. juni 2024 fremgår det, at:

- Havbrugets placering er inden for følgende koordinater (WGS84 grader, minutter)

Længdegrad	Breddegrad
-------------------	-------------------

55°47,7054' N	10°4,2642' E
55°47,8272' N	10°4,4166' E
55°47,8506' N	10°4,3986' E
55°48,0198' N	10°4,2816' E
55°47,9676' N	10°4,1886' E
55°48,009' N	10°4,1346 E
55°47,8944' N	10°3,9798' E

- Havbruget består af otte bure med en omkreds på 80 meter og to bure med en omkreds på 60 meter, som er forankret til bunden ved brug af i alt 30 ankre á 500-1000 kg.
- Ansøgte udledning og årlig produktion:
 - Nettoudledning N/år: 19.300 kg N/år
 - Bruttoproduktion: 784.000 kg/år
 - Nettoproduktion: 444.000 kg/år
 - Fiskeart: Regnbueørreder, *Oncorhynchus mykiss*
- Anvendelse af 54 kg kobber/år
- Anvendelse af
 - Oxylynsyre 1 kg /100 ton fisk/dag
 - Sulfadiazin 2,5 kg /100 ton fisk/dag
 - Trimethoprim 0,5 kg/100 ton fisk/dag



Figur 1 – Havbruget Hundshage, samt de fire andre havbrug i Horsens fjordområdet, Natura 2000-område nr. 56 Horsens Fjord, havet øst for og Endelave. Havbruget Hundshage er beliggende i vandområde nr. 219 – (Århus bugt syd, Samsø og Nordlige bælthav).

Nærliggende Natura 2000 områder

Havbruget Hundshage ligger vest for Natura 2000-område nr. 56 – *Horsens Fjord, havet øst for og Endelave* i en afstand af ca. 0,5 km. Derudover ligger Havbruget Hundshage nordvest for Natura 2000-område nr. 108 – *Æbelø, havet syd for og Nærå* i en afstand af ca. 15,5 km. Natura 2000-område nr. 107 *Fyns Hoved, lillegrund og lille strand* ligger i en afstand af ca. 37 km mod sydøst

Øvrige havbrug i nærhed af Natura 2000 område nr. 56

Horsensfjord området har fem havbrug med en samlet tilladelse til udledning på 39,6 t N /årligt, hvoraf tre ligger i Natura 2000-område nr. 56 og to ligger vest for Natura 2000-området, herunder Havbruget Hundshage.

Den samlede næringsstofudledning fra havbrugene i Horsens fjordområdet fremgår af tabel 1.

Tabel 1 - Udledning af kvælstof og fosfor for de fem havbrug i Horsens fjordområdet.

Havbrug	Tilladt N-udledning i tilladelse (ton N /år)	Tilladt P-udledning i tilladelse (ton P /år)	Afstand til Natura 2000-område nr. 56 (km)
As Vig	6.5	0.7	1,42
Borre I	6.9	0.8	i nr. 56
Borre II	6.9	0.8	i nr. 56
Hjarnø	10.35	1.2	i nr. 56
Hundshage	8.95	1	0,45
I alt	39.6	4.5	

Ved sammenlægningen flyttes udledningen fra Hjarnø Havbrug til Havbruget Hundshage. Miljøstyrelsen har herudover modtaget ansøgning om placeringstilladelse og miljøgodkendelse til sammenlægning af havbrugene Borre I, Borre II og As Vig på placeringen for As Vig Havbrug.

Natura 2000 område nr. 56 - *Horsens Fjord, havet øst for og Endelave*

Udpegningsgrundlag

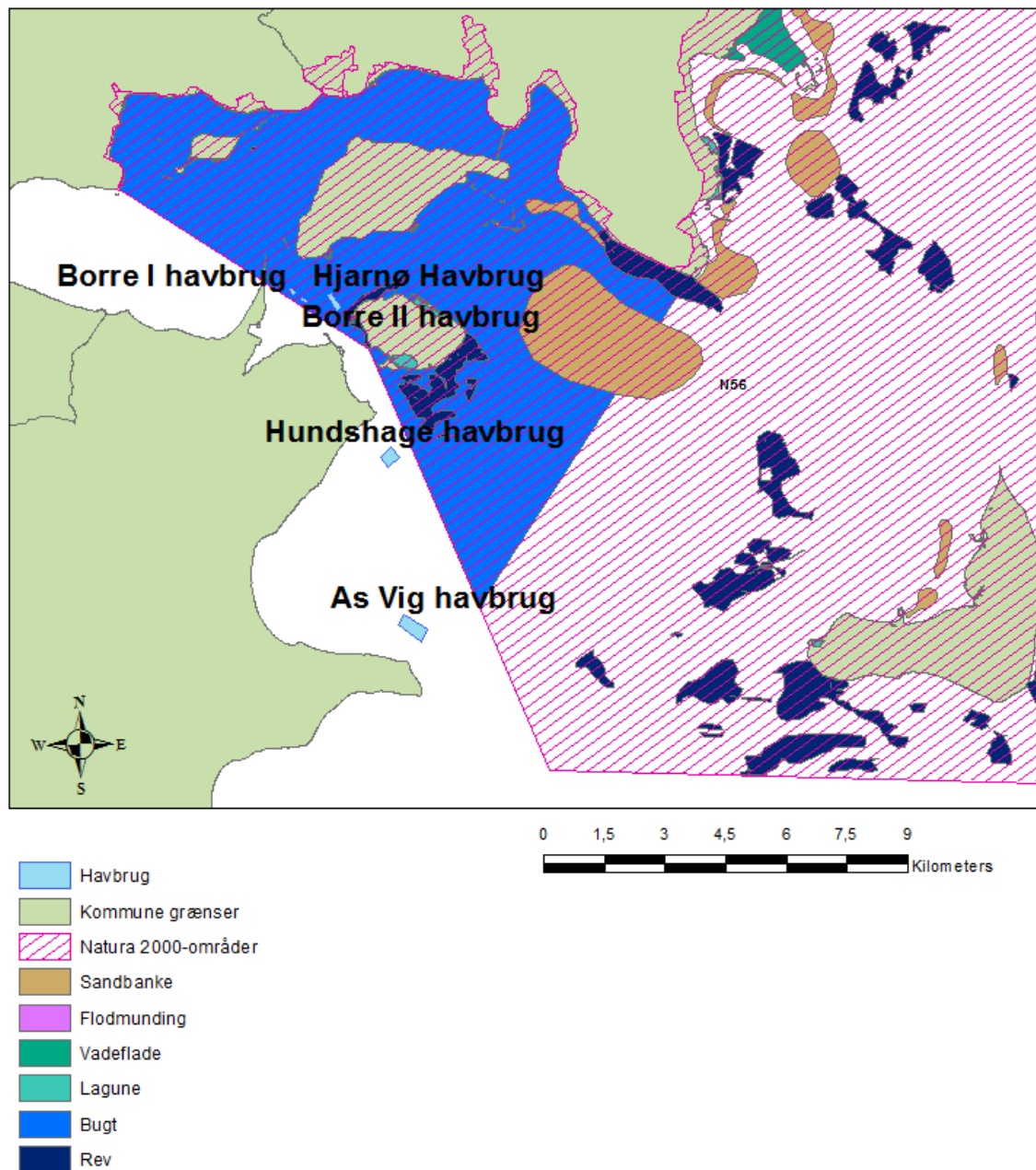
Natura 2000-område nr. 56 - Horsens Fjord, havet øst for og Endelave består af habitatområde nr. 52 og fuglebeskyttelsesområde nr. 36. Området er specielt udpeget for at beskytte kyst- og marine naturtyper og de tilknyttede fugle og arter. De kortlagte marine naturtyper i området er sandbanke (1110), vadeblade (1140), lagune (1150), bugt (1160) og rev (1170), se figur 2. Af de marine naturtyper er lagune (1150) prioriteret jf. habitatdirektivet¹.

Udpegningsgrundlaget for habitatområdet består af følgende marine arter: Odder (1355), Spættet sæl (1365), Gråsæl (1364) og Marsvin (1351).

¹ Rådets direktiv 92/43/EØF af 21. maj 1992 om bevaring af naturtyper samt vilde dyr og planter

Udpegningsgrundlaget for fuglebeskyttelsesområde nr. 36 inkluderer følgende ynglefugle: Skarv (TY), Havørn (Y), Rørhøg (Y), Klyde (Y), Splitterne (Y), Havterne (Y), Dværgrterne (Y).

Af trækfugle er Lysbuget knortegås (T), Bjergand (T), Edderfugl (T), Fløjlsand (T), Hvinand (T), Hjejle (T) og Lille Kobbersneppe (T) oplyst i udpegningsgrundlaget.



Figur 2 – Marine naturtyper i Natura 2000-område nr. 56, samt placering af havbrug i Horsensfjord-området. Havbruget Hundshage ses, at være placeret ca. 0,5 km vest for den marine naturtype: bugt (1160) udpeget i Natura 2000-område nr. 56.

Trusler

Udvalgte trusler/menneskeskabte forstyrrelser for Natura 2000 område nr. 56 relateret til havbrugsdrift²:

- Generelt er mange af de marine naturtyper påvirket af næringsstofbelastningen.
- Forstyrrelser i form af fiskeri og sejlads.

Vandplanindsatsen

Indsatsen ift. næringsstofbelastning i Natura 2000-området varetages igennem vandområdeplanernes indsatsprogrammer. Det fremgår følgende af naturplanen³ for Natura 2000-område nr. 56:

"Vandområdeplanernes indsats for at opnå god økologisk tilstand bidrager til at opfylde bevaringsmålsætningerne for akvatiske arter og naturtyper ved at tilvejebringe forbedringer i vandløb, søer og kystvande i overensstemmelse med de bevaringsmålsætninger, der fremgår af Natura 2000-planen".

Der fremgår af habitatvejledningen⁴, at vurderingen af hvorvidt en påvirkning af et målsat overfladevandområde eller en grundvandsforekomst i eller ved et Natura 2000-område er forenelig med det forbud mod forringelse, som er fastlagt i indsatsbekendtgørelsens § 8, kan og bør ske samtidigt med væsentlighedsvurderingen efter habitatbekendtgørelsen.

Indsatsbekendtgørelsen- Kvælstof

Der vil som hovedregel være overensstemmelse mellem kravene til beskyttelse af de målsatte vandforekomsters tilstand og den beskyttelse, der skal sikre naturtyper og arter i Natura 2000-områderne. Særligt for de målsatte overfladevandområder gælder, at indebærer påvirkningen ikke en forringelse af de målsatte overfladevandområders tilstand, er der en god formodning for, at påvirkningen heller ikke indebærer en væsentlig påvirkning af det eller de relevante Natura 2000-områder. Der skal dog under alle omstændigheder foretages en selvstændig, konkret væsentligheds- og eventuelt også en konsekvensvurdering efter habitatbekendtgørelsen.

Natura 2000 område nr. 56 ligger i vandområde nr. 128, nr. 127 og nr. 219. Havbruget Hundshage, samt As Vig Havbrug er lokaliseret i vandområde nr. 219. Hjarnø Havbrug, Borre I Havbrug samt Borre II Havbrug er lokaliseret i

² Natura 2000-basisanalyse 2022-2027, Natura 2000-område nr. 56, Miljøstyrelsen, revideret udgave fra november 2021

³ Natura 2000-plan 2022-2027, Natura 2000-område nr. 56, Miljøstyrelsen, juni 2023

⁴ Habitatvejledningen, Miljøstyrelsens vejledning nr. 48, december 2020

vandområde nr. 127. Vandområdernes tilstand er vurderet for de tre kvalitetselementer: rodfæstede bundplanter, fytoplankton (klorofyl) og bunddyr (bentiske invertebrater) i den seneste tilstandsvurdering i Vandområdeplan 3 (VP3). Tilstandsvurderinger for 2021 ses af tabel 2.

Tabel 2 - Tilstandsvurdering i Vandområdeplan 2021-2027 for kvalitetselementerne: rodfæstede bundplanter, fytoplankton og bunddyr for vandområderne i Natura 2000-område nr. 56.

Vandområde 128		Vandområde 127		Vandområde 219	
<i>Kvalitetselement</i>	<i>Tilstand</i>	<i>Kvalitetselement</i>	<i>Tilstand</i>	<i>Kvalitetselement</i>	<i>Tilstand</i>
Rodfæstede bundplanter	Dårlig økologisk tilstand	Rodfæstede bundplanter	Dårlig økologisk tilstand	Rodfæstede bundplanter	Ringe økologisk tilstand
Fytoplankton (Klorofyl)	Ringe økologisk tilstand	Fytoplankton (Klorofyl)	Moderat økologisk tilstand	Fytoplankton (Klorofyl)	Ringe økologisk tilstand
Bunddyr (bentiske invertebrater)	Moderat økologisk tilstand	Bunddyr (bentiske invertebrater)	Ukendt økologisk tilstand	Bunddyr (bentiske invertebrater)	Moderat økologisk tilstand
Samlet økologisk tilstand	Dårlig økologisk tilstand	Samlet økologisk tilstand	Dårlig økologisk tilstand	Samlet økologisk tilstand	Ringe økologisk tilstand

Vandområdet er i denne vandplanperiode vurderet i *ringe økologisk tilstand*. Det forventes ikke, at tilstandsvurderingen ændres i den kommende vandplanperiode.

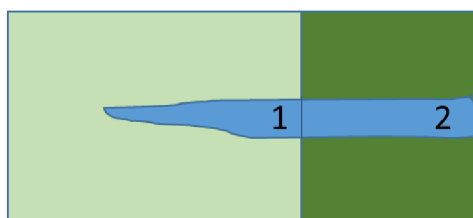
Vandområde 127 kan betragtes som opland til vandområde 219. Jf. VP3 er den samlede økologiske tilstand i vandområde 127 dårlig og den samlede økologiske tilstand i vandområde 219 er ringe.

Der er i VP3 beregnet et indsatsbehov på 823,1 ton/år i vandområde 219 og et indsatsbehov på 196,2 ton/år Vandområde 127 Horsens Fjord, ydre. Der er således et større indsatstryk (kg N/ha landbrugsareal opgjort til rodzonen) i vandområde 219, hvorfor en "indsats" dvs. ophør af havbrug i vandområde nr. 127 kan neutralisere en tilsvarende tilførsel i det nedstrøms vandområde 219 jf. kædebetraktningen.

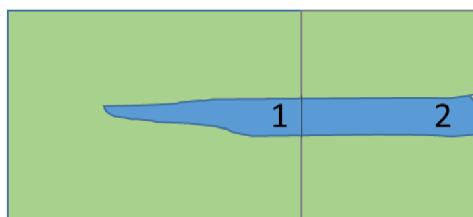
TABEL 1-VP3

Bilag 1.1: Beregning af fordelt indsatsbehov 2027 på deloplande med udgangspunkt i målbelastninger for heloplande							Kvælstof - helopland			Kvælstof - delopland		
Hovedfarvands-område		Kystvand-gruppe	Kystvand		Nedstrøms kystvand	Areal, helopland	Status-belastning	Baseline-belastning	Mål-belastning	Indsatsbehov - brutto	Indsatsbehov - netto	Fordelt indsatsbehov 2027
ID	Navn	ID	ID	Navn	ID	km2	Tons N/år	Tons N/år	Tons N/år	Tons N/år	Tons N/år	Tons N/år
4	Nordlige Bælthav	219	146	Norsminde Fjord	219	108,6	128,5	99,4	107,3			30,8
4	Nordlige Bælthav	219	128	Horsens Fjord, indre	127	492,1	740,1	639,3	431,9	207,5	207,5	207,5
4	Nordlige Bælthav	219	127	Horsens Fjord, ydre	219	519,5	793,5	686,6	490,4	196,2	196,2	9,7
4	Nordlige Bælthav	219	59	Nærå Strand	219	74,1	94,6	87,9	36,3	51,6	51,6	51,6
4	Nordlige Bælthav	219	93	Odense Fjord, Seden Strand	92	988,5	1370,2	1182,5	780,6	401,9	401,9	401,9
4	Nordlige Bælthav	219	92	Odense Fjord, ydre	219	1059,9	1443,4	1242,3	1051,2	191,1	191,1	18,0
4	Nordlige Bælthav	219	62	Lillestrand	219	14,6	10,4	8,8	6,6	2,1	2,1	4,0
4	Nordlige Bælthav	219	142	Stavns Fjord	219	8,4	5,8	5,4	4,4	1,0	1,0	1,8
4	Nordlige Bælthav	219	219	Århus Bugt syd, Samsø og Nordlige Bælthav		2103,1	2849,0	2541,0	1717,9	823,1	159,1	97,9

Kædebetraktning indebærer, at indsatsen udjævnes i de tilfælde, hvor indsatsstrykket (kg N/ha landbrugsareal opgjort til rodzonen) er større til et nedstrøms kystvand end til et opstrøms.



Principskitse for beregning af udjævnet indsatsbehov. Større indsatstryk (kg N/ha landbrugsareal opgjort til rodzonen) til det nedstrøms delopland til kystvand 2 fordeles således, at indsatsstrykket bliver ens i delopland 1 og 2, og således, at indsatsbehovet til begge kystvande dækkes. Indsatsen kan kun udjævnes, hvis nedstrøms indsatstryk er større end opstrøms.



Den udjævnede indsats benævnes ”fordelt indsatsbehov”. Se en uddybende beskrivelse i bilag 1 og 1.1 til vandområdeplan 3, side 170: <https://mim.dk/media/njvlvhax/vandomraadeplanerne-2021-2027-22-9-2023.pdf>

I HF (Horsens Fjord), ydre er der, som beskrevet ovenfor, ikke noget nettoindsatsbehov, men da indsatsstrykket nedstrøms til vandområde nr. 219 er større sammenlignet med HF, ydre, udjævnes indsatsen, og der opstår et fordelt indsatsbehov i kystdeloplandet til HF, ydre på 9,7 tons N/år.

Ved vurderingen af udledningens påvirkning af vandområde nr. 219 skal det tages i betragtning, at udledningen af næringsstoffer til HF, ydre reduceres ved ”fjernelse” af havbrug.

Udledningen fra havbrugene påvirker allerede i dag vandområde nr. 219 – en påvirkning, som sammen med de øvrige kilder er for stor i forhold til målbelastningen i vandområde nr. 219. Jævnfør bilag 1.1 i VP3, så bliver denne udledning løftet af indsatser i alle kystdeloplandene, som ligger opstrøms i kystvandkæden da nettoindsatsbehovet i vandområde nr. 219 er større end det fordelte indsatsbehov i vandområde nr. 219.

Det samlede indsatsbehov til vandområde nr. 219 vil netto blive øget med 13,8 ton, men det fordelte indsatsbehov forbliver uændret på 97,9 ton.

Flytningen af havbrugene fra vandområde 127 "Horsens Fjord, ydre", og ud til vandområde nr. 219 flytter således ikke ved det samlede fordelte indsatsbehov til vandområde nr. 219, men en omplacering af næringsstofkilder mellem vandområder kan påvirke miljøeffekten af næringsstofkilderne. Man kan derfor forvente, at en flytning af havbrug fra vandområde 127 til vandområde 219 kan medføre en forbedring af miljøtilstanden i vandområde 127, men risikere at forværre miljøtilstanden i vandområde 219.

Når den effektive udledning af næringsstoffer (både fosfor og kvælstof) vil blive øget i området omkring Havbruget Hundshage på kanten af As Vig, kan det resultere i øget klorofylkoncentration, dårligere lysforhold og ringere vækstvilkår for bundlevende makroalger og ålegræs. Herved kan de biologiske kvalitetselementer i vandområde 219 blive negativt påvirket af næringsstofudledning fra havbrugene. Her til skal tilføjes at dele af As Vig jf. DCE rapport af 29. september 2023 "Iltsvind i danske farvande" var ramt af et moderat iltsvind i afrapporteringsperioden 24. august -21. september 2023. Det samme har rapport af 4. oktober 2024 vist.

Ved flytning af så stor en kvælstofbelastning tættere på et tilstødende kystvandområde, kan dette område blive påvirket. Kystvandområde nr. 224 Nordlige Lillebælt ligger sydvest for nr. 219 ved "indløbet" til Lillebælt. Der er meget strøm den vej ned i Lillebælt, hvilket i værste tilfælde kan medføre, at en del af belastningen ved en flytning af havbrugene måske vil påvirke dette vandområde. Nordlige Lillebælt er ikke nært så stort som nr. 219, hvilket har betydning for, hvor let tilstanden påvirkes, da mindre områder er mindre modstandsdygtige over for tilførsel af næringsstoffer.

Det kan derfor ikke på det foreliggende grundlag vurderes om flytning af udledningen af kvælstof fra havbrugene fra vandområde 127 til vandområde 219 er foreneligt med indsatsbekendtgørelsen.

Indsatsbekendtgørelsen - Miljøfremmede forurenende stoffer

Det fremgår af vejledning til indsatsbekendtgørelsen at i tilknytning til bekendtgørelse om krav til udledning af visse forurenende stoffer til vandløb, søer, overgangsvande, kystvande og havområder gælder §8 i bekendtgørelse om indsatsprogrammer for vandområdedistrikter.

Det fremgår ligeledes af vejledningen; at *"Ved vurdering af om en udledning forventes at ville medføre en forringelse af berørte vandområders tilstand gælder, at hvis miljøkvalitetskravet for et forurenende stof allerede er overskredet, må en ny udledning ikke føre til yderligere overskridelse af miljøkvalitetskravet for det pågældende stof ved en stigning i koncentration af stoffet i det samlede vandområde. Der antages at ske en stigning i koncentrationen, hvis stigningen vil kunne påvises ud fra et repræsentativt overvågningspunkt i det berørte overfladevandområder eller tilstødende vandområder.*

Der kan vejledende henvises til principperne ved udledning fra punktkilder i Miljøstyrelsens Vejledning nr. 9053 af 21. december 2021 "Spørgsmål og svar om udledning af visse forurenende stoffer" Denne vejledning er erstattet af "Vejledning nr. 9183 til bekendtgørelse om krav til udledning af visse forurenende stoffer til overfladevand og havområder med ofte stillede spørgsmål og svar, offentliggjort 11. marts 2024"

Projektet indebærer en årlig udledning af 54 kg kobber. Dette tal er lavere end det hidtil indberettede for de to anlæg tilsammen.

Der er i ansøgningens bilag 3 (Egenkontrol af Havbruget Hundshage - Sedimentkerner 2011-2018, udarbejdet af Orbicon i 2018) oplysninger om kobber i sedimentet inden for og uden for havbrugsområdet. Analyserne er ikke sammenholdt med den mængde kobber, der er anvendt til imprægnering de enkelte år.

Jf. rapporten varierer kobberindholdet i sedimentet fra år til år, men inden for havbrugsområdet har der været en stigning i forårsanalyser i årene 2011-2016 hvorefter der er et mindre fald til 2018. Der blev således målt koncentrationer (efter effekt af vinterstorme er fjernet) fra ca. 50 mg/kg (TS) i 2011 til ca. 110 mg/kg (TS) i 2016 og ca. 80 mg/kg (TS) i 2018.

Uden for havbrugsområdet ses en forhøjet koncentration af kobber i sedimentet sammenlignet med et upåvirket kystområde. Målte værdier ligger omkring 15 mg Cu/kg/Ts med et fald fra 2016-2018.

I habitatkonsekvensrapport af 26. august 2024 for det nuværende Havbruget Hundshage udarbejdet af DHI er der lagt en udledning af 25 kg kobber til grund og der oplyses, at der ikke er længerevarende tidsserier af sedimentprøver for Havbruget Hundshage. Dette oplyses også i Tillægsrapport – Supplerende modellering af påvirkning af Natura 2000-områder ved udflytning af Horsens Fjord af 10. oktober 2023, hvor der vurderes på baggrund af anvendelse af 54 kg kobber pr. år. For stoffer, for hvilke der ikke er fastsat en miljøkvalitetskrav eller udarbejdet kvalitetskriterier for sediment, kan der anvendes en værdi for Predicted No Effect Concentrations (PNEC) som estimat for et miljøkvalitetskrav eller kvalitetskriterie. Da der ikke er fastsat miljøkvalitetskrav eller udarbejdet kvalitetskriterie for kobber i sediment, er der anvendt Effect Range Low (ERL=34 mg Cu/kg TS) som miljøkvalitetskrav i habitatkonsekvensrapporten.

I habitatkonsekvensrapporten for det nuværende Havbruget Hundshage konkluderes:

- at der på det foreliggende grundlag ved en udledning af 25 kg om året, ikke kan afgøres om der reelt vil ske en overskridelse af kravet til maksimalt årlig koncentrationsforøgelse indenfor og omkring Hundshage Havbrug på 1% af ERL dvs. 0,34mg Cu/kg TS/år, da kobber koncentrationen allerede er over ERL værdien (34 mg Cu/kg TS) inden for havbrugsområdet og i enkelte områder uden for.
- Uden for havbrugsområdet, fra omkring 100 m i områder, hvor ERL værdien ikke allerede er overskredet forventes 5 % kravet (1,7 mg Cu/kg TS/år) ikke overskredet. Dette er vurderet ved et tab til sediment på 10% af anvendt kobber dvs. 2,5 kg kobber.

ERL er overskredet i følgende prøver:

2 ud af 4 prøver 25 m fra havbruget
3 ud af 4 prøver 50 m fra havbruget
2 ud af 2 prøver 100 m fra havbruget
1 ud af 1 prøve 400 nordøst for havbruget
Dvs. at ERL ikke er overskredet i 3 prøver.

I tillægsrapport – Supplerende modellering af påvirkning af Natura 2000-områder ved udflytning af havbrug fra Horsens Fjord af 10. oktober 2023, konkluderes:

- at det ikke kan udelukkes at der med det tilpassede kobberforbrug reelt vil ske en overskridelse af kravet til maksimal årlig koncentrationsforøgelse inden for Havbruget Hundshage på 1 % ERL/år
- at 100 m fra havbruget, hvor kobberkoncentrationen er under ERL-værdien (jf. ovenstående fra konsekvensrapporten er ERL - værdien overskredet i alle prøver >50m fra havbruget) forventes 5% kravet ikke overskredet.

Da prøverne (med undtagelse af 3) viste overskridelse af ERL, må koncentrationen af kobber i sedimentet ikke stige mere end 1 % af ERL dvs. 0,34 mg Cu/kg TS/år. Dette følger af FAQ 43 i Miljøstyrelsens vejledning til bekendtgørelse om krav til udledning af visse forurenende stoffer til overfladevand og havområder med ofte stillede spørgsmål og svar af 11. marts 2024⁵. FAQ43 handler om, hvordan kravværdier for et givet stof i en udledning fastsættes, når miljøkvalitetskravet i forvejen er overskredet i overfladevandet.

Medicin

Der foreligger ikke oplysninger om hvorvidt miljøkvalitetskrav kan overholdes i vandplanområdet ved anvendelse af øgede mængder medicin, som følge af produktionsudvidelsen.

Kumulativ påvirkning i Natura 2000-område 56

Der er for Havbruget Hundshage (uden sammenlægning med Hjarnø Havbrug) udarbejdet habitatkonsekvensrapport af 26. august 2024 af DHI. Det konkluderes i habitatkonsekvensrapporten i forhold til fortsat drift på havbruget Hundshage at: *"fortsat drift af Hundshage Havbrug, med de i ansøgningen nævnte belastninger, uden for enhver tvivl ikke vil føre til varig og uoprettelig skade på struktur og funktion af de udpegede naturtyper i N56 eller for andre Natura 2000-områder og dermed ikke forringe områdernes integritet, samt ikke stride mod udpegningsgrundlaget og målsætningerne."*

Og at:

"Påvirkningen ved drift af Hundshage Havbrug kumuleret med Borre I, Borre II, Hjarnø og As Vig Havbrug på nøgleelementer i Natura 2000-område nr. 56 berører naturtyperne 1160 "Større lavvandede bugter og vige" og 1170 "Rev", som et resultat af organisk berigelse af sedimentet og af reduceret lys ved havbunden. Der er for de andre vurderingskriterier ikke fundet påvirkning. Andre naturtyper inkl. den prioriterede naturtype 1150 "Kystlaguner og strandsøer" påvirkes ikke."

⁵ <https://mst.dk/nyheder/2024/marts/ny-vejledning-om-udledning-af-miljoefarlige-stoffer>

Habitatkonsekvensrapporten konkluderede dermed, at selvom Havbruget Hundshage med de belastninger, der er fra havbruget uden sammenlægning, ikke i sig selv medfører en væsentlig påvirkning af Natura 2000-område nr. 56 fra havbruget alene, så er der en kumulativ påvirkning af habitatområdet fra havbrugene i området.

Ved flytning af produktionen på Hjarnø Havbrug til Havbruget Hundshage og det øvrige ansøgte projekt om flytning af havbrug til As Vig Havbrug, flyttes påvirkning fra havbrug placeret i habitatområdet til placering på As Vig og Havbruget Hundshage. I Tillægsrapport- Supplerende modellering af påvirkning af Natura 2000-områder ved udflytning af havbrug fra Horsens Fjord af 10. oktober 2023 konkluderes at:

”Påvirkede arealer i naturtyperne af nøgleelementerne bundvegetation, ålegræs, bundfauna og benthiske mikroalger, foranlediget af produktionen ved As Vig og Hundshage Havbrug, er sammenfattet i Tabel 3-2.

”Bugter og vige”

Der sker ikke påvirkning af naturtypen ”Biogene rev/mulige biogene rev” og dermed ikke af ålegræs, bundvegetation, benthiske mikroalger eller bundfauna i naturtypen ”Bugter og vige”.

”Rev”

Der sker ikke påvirkning af naturtypen ”Biogene rev/mulige biogene rev” og dermed ikke af ålegræs, bundvegetation, benthiske mikroalger eller bundfauna i naturtypen ”Rev”.

”Biogene rev/mulige biogene rev”

Der sker ikke påvirkning af naturtypen ”Biogene rev/mulige biogene rev” og dermed ikke af ålegræs, bundvegetation, benthiske mikroalger eller bundfauna i naturtypen ”Biogene rev/mulige biogene rev”.

”Sandbanker”

Der sker ikke påvirkning af naturtypen ”Sandbanker” og dermed ikke af ålegræs, bundvegetation, benthiske mikroalger eller bundfauna i naturtypen ”Sandbanker”.

”Vadeflader”

Der sker ikke påvirkning af naturtypen ”Vadeflader” og dermed ikke af ålegræs, bundvegetation, benthiske mikroalger eller bundfauna i naturtypen ”Vadeflader”.

”Kystlaguner”

Der sker ikke påvirkning af naturtypen ”Kystlaguner” og dermed ikke af ålegræs, bundvegetation, benthiske mikroalger eller bundfauna i naturtypen ”Kystlaguner”

Modelleringen viser således ikke en påvirkning af Natura 2000-områder som følge af udledning af næringsstoffer, antibiotika og kobber fra havbrugene, heller ikke en kumuleret påvirkning.

Påvirkning af fugle og havpattedyr

EU's Habitatdirektiv forpligter medlemslandene til at sikre beskyttelse af en række udvalgte dyrearter uanset om de forekommer inden for eller uden for et udpeget habitatområde. Det skal derfor sikres, at dyrearter, som er omfattet af direktivets bilag IV ikke påvirkes negativt af sammenlægningen af de to havbrug. Det fremgår desuden af habitatdirektivet, at medlemslandene er forpligtet til at beskytte udpegede fuglebeskyttelsesområder og sikre mod forstyrrelser, jf. EU's Fuglebeskyttelsesdirektiv⁶.

Fugle og havpattedyr vurderes evt. at kunne påvirkes af sejlads til og fra havbruget samt eutrofieringsrelaterede påvirkninger.

Modelleringerne i tillægsrapporten af 10. oktober 2023 viser bl.a. at sammenlægningen kan forårsage en ændring i lys ved bunden samt iltforbruget i sedimentet i området omkring havbruget, hvilket kan betragtes som en påvirkning. Rapporten tager ikke stilling til, hvorvidt disse påvirkninger uden for habitatområdet vil påvirke de lokale fugle og havpattedyr. Det er desuden ikke modeleret, om en eventuel ændring af sejlads ved sammenlægningen vil forstyrre de lokale arter. Det kan derfor ikke udelukkes, at sammenlægningen af de to havbrug på placeringen for Havbruget Hundshage vil føre til en påvirkning af de lokale fugle og havpattedyr.

Konklusion

På baggrund af ovenstående vurderer Miljøstyrelsen, at det bør undersøges hvorvidt den lokale påvirkning ved øget udledning af kvælstof og fosfor, antibiotika og kobber fra havbruget, som følge af flytning af produktionen fra vandplanområde nr. 127 til vandplanområde nr. 219, er i foreneligt med indsatsbekendtgørelsen.

Tillægsrapporten - Supplerende modellering af 10/10-23 har vist, at der ikke er en påviselig påvirkning af Natura 2000-områder, heller ikke kumuleret, fsva. nøgleelementerne, men Miljøstyrelsen vurderer, at rapporten skal udbygges til en fuld habitatkonsekvensvurdering på baggrund af modelleringen. Herunder er der bl.a. behov for at se på evt. øget sejlads og støj ift. fugle og pattedyr.

⁶ Europa-Parlamentet og Rådets direktiv 2009/147/EF af 30. november 2009 om beskyttelse af vilde fugle