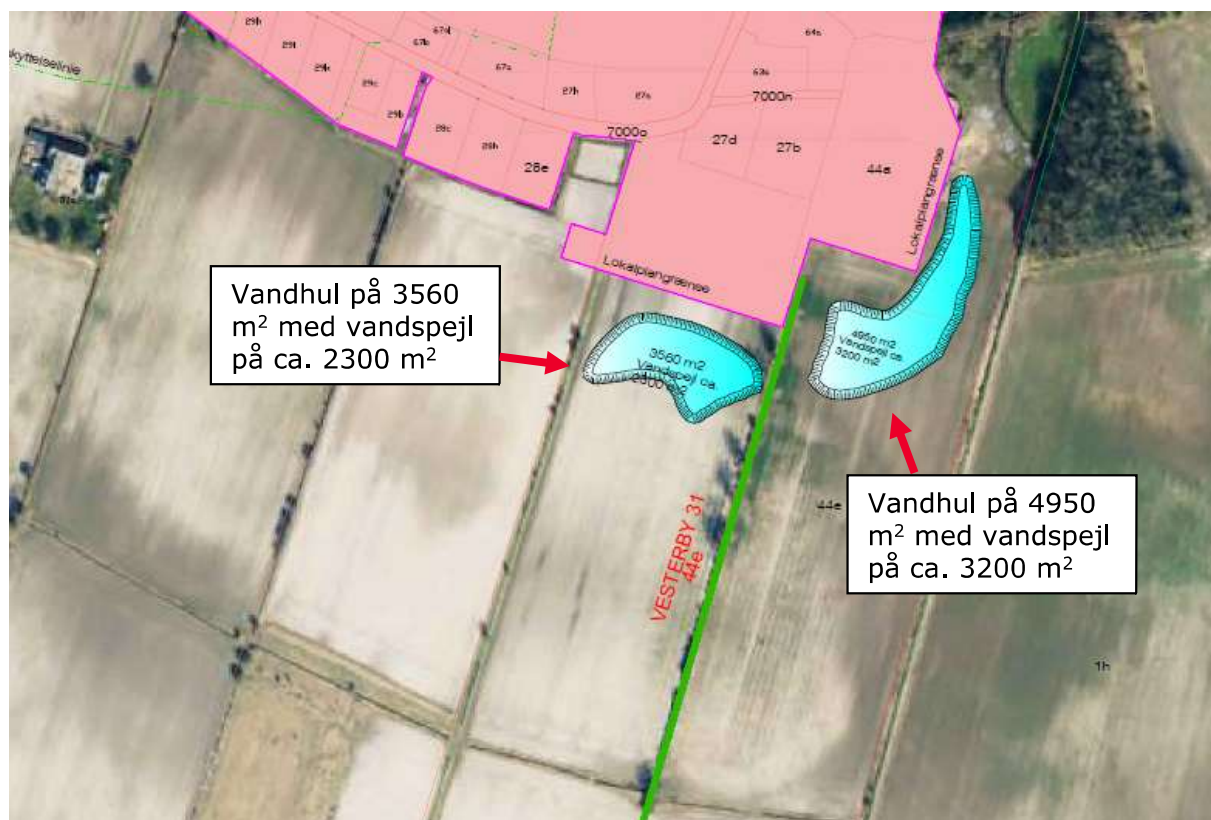


## Landzonetilladelse til etablering af to vandhuller

Horsens Kommune har modtaget en ansøgning om landzonetilladelse til at anlægge to vandhuller på matr. nr. 44e og 44a, Endelave By, Endelave. Ejendommen ligger i landzoneområde. Projektet kræver tilladelse efter planlovens § 35\* (se lovtekst i bilag 1).

Placeringen af de ansøgte vandhuller fremgår af nedenstående kort fra ansøgningsmaterialet.



Kort fra ansøgningsmaterialet. Der søges om landzonetilladelse til de to vandhuller, markeret med lyseblå.



Luftfoto 2023 ©SDFI. Oversigtskort over området. Den omtrentlige placering af de to vandhuller på matr. nr. 44e og 44a, Endelave By, Endelave, er markeret med røde cirkler.

### **Kommunens afgørelse**

Horsens Kommune giver hermed landzonetilladelse til at anlægge to vandhuller på matr. nr. 44 og 44e, Endelave By, Endelave, jf. ovenstående kortudsnit.

Tilladelsen gives på følgende vilkår:

1. Kopi af denne afgørelse skal udleveres til og kendes af udførende entreprenør. Det er ejerens pligt, at sørge for, at brugere af arealet også overholder vilkårene samt gældende lovgivning i øvrigt.

2. Vandhullerne skal placeres min. 7 meter fra naboskel.
3. Inden udgravningen af selve vandhullerne fjernes overjorden væk fra arealet og må ikke lægges tilbage på brinkerne.
4. Hældningen på brinkerne må højst være 1:5, og hvor det er muligt, 1:8.
5. Der må ikke anlægges øer eller redekasser til fugle i vandhullet.
6. Omkring vandhullerne skal der være en dyrknings- gødsknings- og sprøjtefri bræmme på minimum 10 meter. Eventuel beplantning omkring vandhullerne skal ske mindst 10 m fra vandhullernes kant. Der må kun bruges hjemmehørende arter.
7. Efter udgravningen af vandhullerne, udflades og reguleres brinkerne uden volde eller lignende, så vandhullerne fremstår med en naturlig varieret form i forhold til det omgivende terræn.
8. Vandhullerne skal efter etableringen have et samlet areal (vandspejl inklusiv brink) som angivet i ansøgningsmaterialet.
9. Overskydende jord må ikke spredes på beskyttet natur. Materialet skal udsprede på arealer i omdrift i et jævnt lag på højst 30 cm og i en minimumsafstand på 20 meter til vandhullerne
10. Der må ikke udsættes ænder, krebs, fisk eller andre dyr i eller ved vandhullerne.
11. Der må ikke fodres i og ved vandhullerne i en afstand af 10 meter fra vandhullet og ud i terrænet.
12. Når arbejdet er udført, skal det meddeles til Natur- og Miljøafdelingen, Horsens Kommune.
13. Tilladelsen bortfalder, såfremt den ikke er udnyttet inden 5 år.

## **Hjemmel**

Denne afgørelse er truffet efter planlovens § 35, stk. 1, se bilag 1.

## **Begrundelse for afgørelsen**

Arealet, hvor vandhullerne ønskes anlagt, ligger i landzone.

Ifølge planloven må der ikke ske ændringer i anvendelse af bl.a. ubebyggede arealer uden forudgående tilladelse. Det ansøgte udløser derfor krav om tilladelse efter planlovens § 35, stk. 1.

Formålet med landzonebestemmelserne i planlovens § 35 er at sikre en hensigtsmæssig udnyttelse af arealressourcerne gennem en afvejning af alle de forskellige interesser i det åbne land (se lovtæst i bilag 1).

## **Begrundelse for afgørelsens vilkår**

Vilkårene er stillet for at sikre de bedste betingelser for at opnå et godt vandhul, der kan fungere som levested for områdets planter og dyr.

Afstand til skel skal sikre, at vandhullet ikke får indvirkning på dyrkning af naboerden mht. valg af sprøjtemidler. Der skal også sikres mod overløb af vandhullet og dermed oversvømmelse af naboarealer i vedvarende regnperioder.

For at sikre etableringen af et godt vandhul, skal vandhullet beskyttes mod tilførslen af næringsstoffer. Der er derfor stillet vilkår om, at der ikke må fodres i og ved søen og at det opgravede materiale skal placeres min. 20 m fra vandhullets brink for at forhindre tilbageløb af næringsstoffer fra jorden. Derudover er der stillet vilkår om, at der udlægges og opretholdes en 10 meter bred bræmme, som hverken dyrkes, sprøjtes eller gødskes. I bræmmen må der ikke sås, men den naturlige vegetation må gerne slås, dog max. 2 gange årligt.

Vandhuller er værdifulde levesteder for mange planter og dyr. Især padder er helt afhængige af lysåbne søer med lavt solbeskinnet vand. Der er derfor stillet vilkår om, at vandhullets omgivelser friholdes for høj beplantning, da det ellers bliver skygget og dermed for koldt til at være et velegnet ynglested for padder.

### **Vurdering ifm. ændret arealanvendelse og landskabelige forhold**

Efter udførelse af projektet vil arealet, som i dag anvendes som omdriftsareal, få en ændret anvendelse.

Følgende fremgår af vejledning til planloven:

*"Ved afgørelsen af, om der bør meddeles tilladelse til etablering af et vandhul, skal der lægges vægt på, om etablering af vandhullet vil være i strid med planlægningen for området, herunder særligt beskyttelsen af natur- og kulturhistoriske interesser, samt de jordbrugsmæssige interesser".*

Arealet, hvor vandhullerne ønskes etableret, ligger i et område, der jf. Kommuneplan 2021 for Horsens kommune er udpeget til:

- Naturbeskyttelsesområde
- Økologisk Forbindelseslinje

Retningslinjerne for disse kommuneplanstemaer beskytter landskabshensyn og forhindrer at områdets geologiske kvaliteter og landskabelige sammenhænge forringes samt at områder med naturbeskyttelsesinteresser styrkes. Vandhullet ligger ikke inden for andre landskabelige eller naturmæssige interesser, omfattet af retningslinjerne i Kommuneplan 2021.

Det er Horsens Kommunes vurdering, at etablering af to vandhuller på lavtliggende omdriftsarealer vil falde naturligt ind i det omkringliggende landskab.

Vandhuller på den pågældende placering vil styrke områdets eksisterende naturbeskyttelsesinteresser. Her lægges især vægt på, at arealet hvor vandhullerne placeres, er udpeget til naturbeskyttelsesområde og økologisk forbindelseslinje. Vandhuller på dette areal, vurderes derfor at være i overensstemmelse med udpegningen.

Etablering af vandhullerne vurderes samlet at være i overensstemmelse med både kommuneplanens retningslinje samt planlovens generelle beskyttelseshensyn.

### **Vurdering ifm. risiko for fuglekollisioner ved Endelave flyplads**

Endelave Flyplads er en mindre flyplads der ikke er omfattet af [EU-forordningen 139/2014\\*](#) om fastsættelse af krav og administrative procedurer for flypladser, eller bestemmelserne i [BL 3-16\\*](#) om forholdsregler til nedsættelse af kollisionsrisikoen mellem luftfartøjer og fugle/pattedyr på flyvepladser. Der er derfor ingen lovgivning der regulerer anlæggelse af søer i nærheden af mindre flypladser. Flypladsen er dog, jf. [BL 3-1\\*](#), punkt 3.3.2, litra d, nr. 3, og [BL 3-2\\*](#) punkt 3.3.4, litra d, nr. 3, om bestemmelser om etablering af offentlige IMC-flyvepladser, forpligtiget til at tage hensyn til områder med risiko for fuglekollisioner. Mindre flyvepladser kan til enhver tid kontakte Trafikstyrelsen for rådgivning. Trafikstyrelsen henviser bl.a. til [vejledningen om forvaltning af risiko for fugle og vildthændelser ved flyvepladser](#).

De to vandhuller anlægges i en afstand på ca. 800-1000 m fra landingsbanen på Endelave Flyplads, der er en mindre, civil flyplads. Kommunen har derfor, jf. [vejledningen til landzoneadministrationen](#) s. 63, foretaget en vurdering af, om en etablering af vandhullerne vil have betydning for risikoen for fuglekollisioner. Vurderingen bygger bl.a. på rapporten; [vådområder, flyvepladser og risiko for birdstrikes](#), udgivet af DCE i år 2015.

Endelave Flyplads er miljøgodkendt til 3000 årlige starter og landinger og indeholder bl.a. vilkår, der søger at mindske risikoen for fuglekollisioner. Herunder bl.a. restriktioner for, hvilke områder der må flyves henover, samt krav om, at overflyvning af øen skal ske i en vis højde.

Det er Horsens Kommunes vurdering, at risikoen for fuglekollisioner ikke vil blive forøget ved anlæggelse af vandhullerne. Vurderingen bygger på, at der er tale om vandhuller med vandflader på hhv. 2300 og 3200 m<sup>2</sup>, der er beliggende 800-1000 m nordøst for landingsbanens østlige ende. Risikoen for birdstrikes er størst på landingsbanen og i flyvehøjde under 30 m ved start og landing. Baseret på vandhullernes størrelser, er det kommunens vurdering, at vandhullerne vil kunne understøtte et begrænset antal af ynglende og rastende fugle. I løbet af sagsbehandlingen er den østligste sø, med en vandflade på 3200 m<sup>2</sup>, blevet reduceret væsentligt i størrelse fra en oprindelige ansøgning om et vandspejl på 5600 m<sup>2</sup>.

Vandhullernes placering vurderes at udgøre en begrænset risiko for fuglekollisioner. Denne vurdering bygger på, at vandhullerne ikke ligger i ind- eller udflyvningsbanen til flypladsen, hvor flyene lander og letter i en flyvehøjde på under 30 m. I tillæg er ledelinjerne af diger med høj beplantning nord-syd vendte i området. Dyr vil således ikke ledes hen til flypladsen via ledelinjer fra søerne. Derudover er den korteste rute i fugleflugt til kystzonen fra vandhullerne mod nord. Evt. træk til og fra den nærmeste kyst vil derfor heller ikke hovedsageligt foregå hen over landingsbanen.

Vandhullerne etableres som grundvandsfødte og med vilkår om 10 m dyrknings- gødnings- og sprøjtefri bræmme, men er beliggende inde i et dyrket areal. Vand- og naturkvaliteten forventes derfor at være præget af næringsrigt overfladevand, der tilløber fra marken. En nedsat vand- og naturkvalitet vil gøre vandhullerne mindre attraktive for områdets fugle. Vandhullerne etableres yderligere i umiddelbar nærhed af beboelse ved Endelave By, hvorfor det forventes, at der vil være en mindre grad af forstyrrende menneskelig aktivitet ved vandhullerne, som reducerer forekomsten af ynglende og rastende fugle.

I afgørelsen er der vilkår om ingen udsætning af dyr, herunder fisk og ænder. Vandhullerne vil dermed ikke udgøre et egnet habitat for fiskeædende arter og vil ikke understøtte en unaturlig forekomst af ænder. Der er ligeledes indsat vilkår om ingen fodring ved vandhullerne, hvorfor der ikke vil blive tiltrukket flere dyr, end der naturligt er fødegrundlag til. Afgørelsen indeholder i tillæg vilkår om ingen etablering af øer eller redekasser ude i vandhullerne, hvor ynglende fugle ellers vil kunne være i større sikkerhed mod områdets rovdyr.

### **Samlet vurdering**

Horsens Kommune vurderer, at projektet ikke har en negativ indvirkning på Natura 2000-områder eller bilag IV-arter. Se Habitatvurdering i bilag 3.

Afgørelsen vurderes samlet at være i overensstemmelse med lovens formål, kommuneplanens retningslinjer og gældende Natura 2000-planer. I tillæg vurderes det, at anlæggelse af vandhullerne ikke vil øge risikoen for kollisioner mellem fugle og fly fra Endelave Flyplads.

### **Sagens faktiske oplysninger**

#### *Indledende dialog*

Horsens Kommune har indledningsvist modtaget en ansøgning om etablering af 6 nye søer d. 28. juni 2024. Søerne blev søgt om at blive etableret på matr. nr. 14a, 26f og 44e, Endelave By, Endelave. Der var uoverensstemmelse mellem situationsplanen og de ønskede størrelser af søerne.

En revideret ansøgning med 6 søer på matr. nr. 14a, 26f, 44a og 44e, Endelave By, Endelave blev indsendt d. 18. oktober 2023. Søerne var nu indtegnet på situationsplan i korrekt størrelsesorden og fremgik større end ved ansøgningen indsendt d. 28. juni 2023. Det var kommunens vurdering, at søer af denne størrelsesorden vil kunne udgøre en risiko for kollisioner mellem fugle og fly på den nærtliggende civile flyplads, hvorfor kommunen vurderede, at der ikke vil kunne meddeles landzonetilladelse til dette.

En revideret ansøgning med 7, mindre, søer på matr. nr. 14a, 26f, 44a og 44e, Endelave By, Endelave blev indsendt d. 20. december 2023. Ansøgningsmateriale fremgår af bilag 2. Denne ansøgning blev sendt i høring hos Endelave Flyplads, internt i kommunen og hos Horsens Museum.

På baggrund af høringssvar fra Endelave Flyplads vurderede Horsens Kommune at der ikke kan meddeles landzonetilladelse til de to søer på matr. nr. 26f, Endelave By Endelave, grundet risiko for kollisioner mellem fugle og fly.

Den 6. maj meddelte Horsens Kommune landzonetilladelse til de tre ansøgte vandhuller på matr. nr. 14f, Endelave By, Endelave.

Den 14. maj informerede Horsens Kommunes planafdeling om, at den kommende lokalplan for Endelave By, ikke vil have indflydelse på søernes placering ved matr. nr. 44a og 44e, der er ansøgt om at blive placeret i umiddelbar nærhed af lokalplangrænsen. Ansøger meddelte samme dag, at de i så fald gerne ville gå videre med ansøgningen om landzonetilladelse til de to søer på matr. nr. 44e og 44a, Endelave By, Endelave.

#### *Den endelige ansøgning*

Kommunen har modtaget en ansøgning om anlæggelse af to vandhuller på matr. nr. 44e og 44a, Endelave By, Endelave, som illustreret på kortet s. 1.

De to vandhuller ansøges om at blive etableret i følgende størrelser:

- Vandhul på 3560 m<sup>2</sup> med vandspejl på ca. 2300 m<sup>2</sup>
- Vandhul på 4950 m<sup>2</sup> med vandspejl på ca. 3200 m<sup>2</sup>

Ansøger har oplyst, at vandhullerne etableres som grundvandsfødte vandhuller uden til- og afløb. Hvis der opdages dræn i forbindelse med gravearbejdet, vil disse derfor blive ledt uden om vandhullerne.

#### *Besigtigelse*

Arealet er d. 27. juni 2023 blevet besigtiget sammen med lodsejer. Besigtigelsen skyldtes øvrige forhold på Endelave. Det blev noteret, at der er tale om et markareal og at søerne ønskes etableret i umiddelbar nærhed af Endelave By.

## **Høringer**

### *Af Endelave Flyplads*

Kommunen har hørt Endelave Flyplads i ansøgningsmaterialet fra d. 20. december 2023. Høringen blev foretaget i 3 uger i perioden fra d. 5. januar til d. 26. januar. Det indkomne høringssvar gav anledning til, at Horsens Kommune vurderede, at der ikke kan meddeles landzonetilladelse til de to midterste søer på matr. nr. 26f, Endelave By Endelave.

### *Af Kommunens planafdeling*

Kommunens Team Natur har hørt Kommunens planafdeling i ansøgningsmaterialet fra d. 20. december 2023. Grundet en nærværende opstart af en ny lokalplanproces for Endelave By, ønskede kommunens planafdeling indledningsvist at en landzonetilladelse til de to østligste søer på matr. nr. 44e og 44a, Endelave By, Endelave, der blev ansøgt om at ligge tæt på Endelave By, afventede lokalplanprocessen. D. 14. maj informerede planafdelingen om at en ny lokalplan ikke vil have indflydelse på søernes placering.

### *Af Horsens Museum*

Kommunen har hørt Horsens Museum i ansøgningsmaterialet modtaget d. 20. december 2023. Høringen blev foretaget i 2 uger i perioden fra d. 1. februar til d. 14. februar 2024. Det indkomne høringssvar er vedhæftet som eksternt bilag.

### *Nabohøring*

Den endelige ansøgning har været i to ugers nabohøring i perioden fra d. 22. maj til d. 5. juni 2024. Der indkom ingen høringssvar i høringsperioden.

### *Af ansøger*

Tilladelsens vilkår og sagens faktiske oplysninger blev sendt i partshøring hos ansøger d. 6. juni 2024. Ansøger meddelte samme dag at de ingen bemærkninger havde.

### **Øvrige faktiske forhold**

#### *Forholdet til naturbeskyttelsesloven\**

Horsens Kommune vurderer at arealerne, hvor vandhullerne ønskes etableret, ikke er omfattet af naturbeskyttelsesloven som beskyttet natur, da de ønskes etableret på dyrket mark. Arealerne er anvendt som mark på samtlige tilgængelige luftfotos siden 1945 og på de historiske kort. På de høje målebordsblade er der markeret en grøft og en sø i skel mellem matr. nr. 44a og 44e. Den mindre sø er ligeledes markeret på de lave målebordsblade.

Det nærmeste § 3-beskyttede naturareal er et vandhul beliggende ca. 350 meter nordvest for den ansøgte placering af de tre nye vandhuller. På baggrund af afstanden, vurderes det ansøgte vandhul ikke at påvirke § 3-beskyttede naturarealer.

Efter etablering af vandhullerne må det forventes, at der udvikles et naturligt dyre- og planteliv. Herefter vil vandhullerne blive omfattet af naturbeskyttelseslovens § 3. Derefter skal der søges om dispensation til tilstandsændringer i vandhullerne, såsom oprensninger, hos Horsens Kommunes Naturteam.

#### *Beskyttede diger*

Der er beskyttede diger i nærheden af det ansøgte. Disse er beskyttet af museumslovens\* §29a jf. digebekendtgørelsen\* §1, stk. 1, nr. 4 og må ikke tilstandsændres. Digerne må ikke overkøres, der må ikke deponeres jord ovenpå digerne og der må ikke graves så tæt på digerne, at de skrider ud. Er du i tvivl om digernes placering kan du kontakte Horsens Kommunes naturteam.

#### *Ledninger*

Ansøger er selv ansvarlig for at indhente oplysninger om eventuelle ledningsanlæg i graveområdet fra ledningsejerregistret, [LER](#).

### **Offentliggørelse**

Landzonetilladelsen offentliggøres på [Kommunens hjemmeside](#) i 4 uger fra dags dato.

### **Klageadgang**

Der kan klages skriftligt over denne afgørelse til Planklagenævnet. Se hvordan i bilag 4.

### **Søgsmål**

Et søgsmål ved domstolene skal være anlagt senest 6 måneder efter meddelelse af denne tilladelse.

### **I øvrigt**

Afgørelsen fritager ikke for at søge evt. påkrævede tilladelser efter anden lovgivning.

Hvis du er i tvivl om noget i dette brev, er du velkommen til at skrive hertil.

Med venlig hilsen

## **Team Natur**

Mail: [natur@horsens.dk](mailto:natur@horsens.dk)

Teknik og Miljø  
Chr M Østergaards Vej 4  
8700 Horsens

*Husk, at du ikke bør sende følsomme eller fortrolige oplysninger til os på mail.  
Det gælder f.eks. cpr-nummer, helbredsmæssige eller økonomiske oplysninger.  
[Læs, hvad du i stedet kan gøre på www.horsens.dk/sikkermail](http://www.horsens.dk/sikkermail)*

## **Lovgivning**

Herunder er henvisninger til relevant lovgivning, som er markeret med \* i dette brev:

### *Planloven*

Bekendtgørelse nr. 1157 af 1. juli 2020 af lov om planlægning

### *Naturbeskyttelsesloven*

Bekendtgørelse nr. 1392 af 4. oktober 2022 af lov om naturbeskyttelse

### *BL 3-16*

Bekendtgørelse nr. 9103 af 31. januar 2005 om forholdsregler til nedsættelse af kollisionsrisiko mellem luftfartøjer og fugle/pattedyr på flyvepladser

### *BL 3-1*

Bekendtgørelse nr. 17070 af 10. marts 1993 om bestemmelser om etablering af offentlige IMC-flyvepladser.

### *BL 3-2*

Bekendtgørelse nr. 17071 af 10. marts 1993 om bestemmelser om etablering af offentlige IMC-flyvepladser.

### *EU-forordningen 139/2014*

Kommissionens forordning (EU) nr. 139/2014 af 12. februar 2014 om fastsættelse af krav og administrative procedurer for flyvepladser i henhold til Europa-Parlamentets og Rådets forordning (EF) nr. 216/2008.

### *Digebekendtgørelsen*

Bekendtgørelse nr. 1190 af 26. september 2013 om beskyttede sten- og jorddiger og lignende

### *Museumsloven*

Bekendtgørelse nr. 358 af 8. april 2014 af museumsloven

**Kopiliste:**

Lodsejers konsulent, Hans-Chr. Thomsen, mail:[hc@db-r.dk](mailto:hc@db-r.dk)

Lodsejere af matr. nr. 28f, Endelave By, Endelave.

Lodsejere af matr. nr. 28e, Endelave By, Endelave.

Lodsejere af matr. nr. 27h, Endelave By, Endelave.

Lodsejer af matr. nr. 27a, Endelave By, Endelave.

Lodsejer af matr. nr. 27d og 27b, Endelave By, Endelave.

Lodsejer af matr. nr. 64a, Endelave By, Endelave.

Lodsejere af matr. nr. 28b, Endelave By, Endelave.

Lodsejer af matr. nr. 66a, Endelave By, Endelave.

Lodsejer af matr. nr. 1h, Endelave By, Endelave.

Lodsejer af matr. nr. 44d, Endelave By, Endelave.

Lodsejer af matr. nr. 1e, Endelave By, Endelave.

Lodsejer af matr. nr. 27g, Endelave By, Endelave.

Lodsejer af matr. nr. 30a, Endelave By, Endelave.

Danmarks Naturfredningsforening

Dansk Ornitologisk Forening

Dansk Ornitologisk Forening Sydøstjylland

Friluftsrådet

Horsens Museum

**BILAG:**

1. Lovtekst, planlovens § 35
2. Ansøgningsmateriale
3. Habitatvurdering
4. Klagevejledning

## Bilag 1

### Lovtekst

#### Planloven

##### Kapitel 7

###### *Zoneinddeling og landzoneadministration*

**§ 35**, stk. 1. I landzoner må der ikke uden tilladelse fra kommunalbestyrelsen foretages udstykning, opføres ny bebyggelse eller ske ændring i anvendelsen af bestående bebyggelse og ubebyggede arealer

Stk. 2. Tilladelse efter stk. 1 til udstykning, bebyggelse eller ændret anvendelse, som er omfattet af reglen om lokalplanpligt i § 13, stk. 2, kan først meddeles, når de fornødne bestemmelser i kommuneplanen er endeligt vedtaget og den fornødne lokalplan er offentligt bekendtgjort.

Stk. 3. For arealer i kystnærhedszonen uden for udviklingsområder, jf. § 5 a, må tilladelse efter stk. 1 kun meddeles, hvis det ansøgte har helt underordnet betydning i forhold til de nationale planlægningsinteresser i kystområderne, jf. dog §§ 4 a og 5.

Stk. 4. Tilladelser efter stk. 1 kan først meddeles, når der er forløbet 2 uger efter, at kommunalbestyrelsen har givet skriftlig orientering om ansøgningen til naboerne til den omhandlede ejendom.

Stk. 5. Bestemmelsen i stk. 4 gælder ikke, hvis det ansøgte efter kommunalbestyrelsens skøn er af underordnet betydning for naboerne.

Stk. 6. Ansøgeren skal have skriftlig meddelelse om afgørelser efter stk. 1.

Stk. 7. En afgørelse efter stk. 1 skal indeholde oplysning om kredsen af klageberettigede efter § 59 og om regler for indgivelse og behandling af klage.

Stk. 8. Tilladelser efter stk. 1 skal offentliggøres. Offentliggørelse kan ske udelukkende digitalt. Offentliggørelse kan dog undlades, hvis tilladelsen er i overensstemmelse med en offentligt bekendtgjort lokalplan.

Stk. 9. Offentliggørelsen af en tilladelse efter stk. 1 skal indeholde oplysning om kredsen af klageberettigede efter § 59 og om regler for indgivelse og behandling af klage.

Stk. 10. Kommunalbestyrelsen kan meddele tilladelse efter stk. 1 til etablering af flere boligenheder i eksisterende bygninger i landzone, som er egnede hertil. Det er en forudsætning, at boligenhederne indrettes uden væsentlig om- eller tilbygning. De nye boligenheder er ikke omfattet af retten til at udvide til 500 m<sup>2</sup> efter § 36, stk. 1, nr. 10, og kan ikke overgå til anvendelse til fritidsboliger efter § 36, stk. 1, nr. 11.

#### *Planloven*

Bekendtgørelse nr. 1157 af 1. juli 2020 af lov om planlægning

## Bilag 2 Ansøgningsmateriale



 <b>dbr</b> Dansk Bunkjenesite, Retail ApS Søstelvej 1 • 8702 Hedensted • Tlf. 40 85 42 • E-mail: info@db.dk	Sag: Michael Thomsen 8700 Høngs Vesterby, Endelave	Tegnr.: <b>100D</b>
	Rev. D den 2023.10.06 Rev. C den 2023.12.06 Rev. B den 2023.12.06 Rev. A den 2023.12.06	Vedr. Vandværk Vedr. Vandværk
Mer: 14a: Etablering af 3 stk. nye vandhuller	Mer: 26f: Etablering af nyt vandhull	Mer: 44a - 44e: Etablering af 2 stk. nye vandhuller
Mer: 14a: Etablering af 3 stk. nye vandhuller	Mer: 26f: Etablering af nyt vandhull	Mer: 44a - 44e: Etablering af 2 stk. nye vandhuller

Kort fra ansøgningsmaterialet. Bemærk, at denne afgørelse om landzonetiladelse udelukkende omhandler de to østligste vandhuller på matr. nr. 44a og 44e, Endelave By, Endelave.

## Bilag 3

### Habitatvurdering

Jf. § 4 i bekendtgørelse om administration af planloven i forbindelse med internationale naturbeskyttelsesområder samt beskyttelse af visse arter\*, skal der forud for meddelelse af landzonetilladelse foretages en vurdering af, om aktiviteten kan påvirke et internationalt beskyttet område (Natura 2000-område) væsentligt, og om det ansøgte kan beskadige eller ødelægge yngle- eller rasteområder i det naturlige udbredelsesområde for de dyrearter – eller ødelægge de plantearter, der er optaget på habitatdirektivets bilag IV\* (strengt beskyttede arter i EU).

Der kan kun meddeles afgørelse, hvis det vurderes, at projektet kan realiseres uden at:

- Skade arter eller naturtyper som indgår i udpegningsgrundlaget for Natura 2000-områder.
- Beskadige eller ødelægge yngle- eller rasteområder i det naturlige udbredelsesområde for de dyrearter – eller ødelægge de plantearter, der er optaget på habitatdirektivets bilag IV.

#### Natura 2000

Projektområdet ligger inde i Natura 2000 område nr. 56 (Habitatområde H52, Horsens Fjord, havet øst for og Endelave og ca. 350 m uden for fuglebeskyttelsesområde F36, Horsens Fjord og Endelave).

Der er vedtaget en Natura 2000-plan for området. Natura 2000-planens målsætning er bindende for myndigheden og skal anvendes ved konsekvens vurdering ved myndighedsudøvelse jf. habitatbekendtgørelsen. Udpegningsgrundlaget for området fremgår af Miljøstyrelsens hjemmeside [hér](#).

Arealet, hvor søerne ønskes etableret, er beliggende uden for naturtyper på udpegningsgrundlaget. Søerne ligger ca. 300 m syd for habitatnaturtypen "strandeng".

Horsens Kommune vurderer på baggrund af projektets karakter, med ændret anvendelse af at areal fra landbrugsjord til søer, at gennemførelsen af projektet ikke vil have en væsentlig negativ indvirkning på de naturtyper eller levesteder for de arter som udgør udpegningsgrundlaget for Natura 2000-området.

#### Bilag IV-arter

De såkaldte bilag IV-arter er en række arter af planter og dyr, der er omfattet af en særlig streng beskyttelse i alle EU-medlemsstater herunder Danmark. Det gælder for dyrearterne, at der er et generelt forbud mod at beskadige eller ødelægge yngle- og rasteområder i deres naturlige udbredelsesområde, mens der for plantearterne er forbud mod at ødelægge dem. Forbuddet gælder uanset om disse dyr og planter findes inden for eller uden for beskyttede naturområder.

Ifølge Arter.dk og Naturdata er der ikke registreret arter på udpegningsgrundlaget i projektområdet. Der er dog observeret følgende arter på habitatområdets og fuglebeskyttelsesområdets udpegningsgrundlag på Endelave; rørhøg, klyde, lille kobbersneppe og odder.

På Endelave er der kendskab til forekomst af følgende bilag IV-arter:

*Flagermus* har potentielle yngle- og rasteområder i ældre træer med hulheder, spættehuller eller sprækker samt i ejendomme med utætte tagkonstruktioner eller andre hulheder. Der fældes ikke potentielle flagermustræer eller nedrives ejendomme, der egner sig som yngle- eller rasteområder for flagermus, i forbindelse med det ansøgte, da det ansøgte udelukkende involverer etablering af søer i landbrugsjord.

*Odder* har potentielle yngle- og rasteområder langs uforstyrrede vandløb, søer, moser og fjordområder. Der sker ingen påvirkning af sådanne uforstyrrede områder i forbindelse med det ansøgte, da det ansøgte udelukkende involverer etablering af søer i landbrugsjord.

*Stor vandsalamander* forventes at kunne forekomme på Endelave, men der er ifølge arter.dk og Naturdata ikke gjort registreringer af arten. Arten har potentielle yngle- og rasteområder i vandhuller og søer. Arten overvintrer på land, som regel i skove eller haver. Der sker ingen påvirkninger af eksisterende vandhuller eller søer i forbindelse med det ansøgte.

*Grøn mosaikguldsmed* yngler primært i vandhuller og søer med krebseklo, som er værtsplante for æggene af grøn mosaikguldsmed. Der sker ingen påvirkning af vandhuller med krebseklo i forbindelse med det ansøgte.

*Spidssnudet frø* har potentielle yngle- og rasteområder i vandhuller og søer der ligger i tilknytning til fugtige områder f.eks. i et sammenhængende naturområde med eng eller mose, hvor frøerne kan finde føde i nærheden af ynglevandhullerne. I Horsens Kommune er arten kun registreret vest for E45 og ved Hovedgård og Hatting. Der sker ingen påvirkninger af vandhuller eller søer der ligger i tilknytning til større, fugtige områder i forbindelse med det ansøgte.

*Strandtudse* har potentielle yngle- og rasteområder i solbeskinnede vandhuller med lav vandstand. Som oftest temporære vandhuller eller vandhuller med nøgne kanter opstået i forbindelse med grusgravning. Arten er desuden salttolerant til et vist niveau og kan yngle i saltvand. Der sker ingen påvirkninger i områder med grusgrave eller strand i forbindelse med det ansøgte.

*Springfrø* har potentielle yngle- og rasteområder i vandhuller og søer. I Horsens Kommune er arten kun registreret på Endelave. Der sker ingen påvirkninger af eksisterende vandhuller eller søer på Endelave i forbindelse med det ansøgte.

Det er Kommunens vurdering, at projektet ikke vil påvirke yngle- eller rasteområder for de ovenfor nævnte arter. Projektet vil derimod kunne gavne flere af arterne, der direkte eller indirekte er tilknyttet vandhuller.

#### Samlet vurdering vedr. Natura 2000-områder og bilag IV-arter

Horsens Kommune vurderer således samlet, at projektet kan realiseres uden at:

- Skade arter eller naturtyper som indgår i udpegningsgrundlaget for Natura 2000-områder.
- Beskadige eller ødelægge yngle- eller rasteområder i det naturlige udbredelsesområde for de dyrearter – eller ødelægge de plantearter, der er optaget på habitatdirektivets bilag IV.

Lovgivning markeret med \* i teksten:

*Planhabitatbekendtgørelsen*

Bekendtgørelse nr. 1383 af 26. november 2016

*Habitatdirektivet*

Rådets direktiv 92/43/EØF om bevaring af naturtyper samt vilde dyr og planter – med senere ændringer

## **Bilag 4**

### **Klagevejledning**

Der kan klages skriftligt over denne tilladelse til Planklagenævnet.

#### **Hvem kan klage?**

Klage kan adressaten for afgørelsen, erhvervsstyrelsen, enhver der har en retlig interesse i sagens udfald, herunder en nationalparkfond oprettet efter lov om nationalparker, landsdækkende foreninger og organisationer, der som hovedformål har beskyttelsen af natur og miljø eller varetagelsen af væsentlige brugerinteresser inden for arealanvendelsen på betingelse af, at foreningen eller organisationen har vedtægter eller love, som dokumenterer dens formål, og at foreningen eller organisationen repræsenterer mindst 100 medlemmer.

Landzonetilladelsen annonceres på [kommunens hjemmeside](#) fra dags dato og 4 uger frem.

#### **Hvordan klager man?**

Hvis du ønsker at klage over denne afgørelse, skal du klage til Planklagenævnet. Du klager via Klageportalen, som du finder et link til på hjemmesiden for [Nævnenes Hus](#). Klageportalen ligger også på [borger.dk](#) og [virk.dk](#). Du logger på [borger.dk](#) eller [virk.dk](#), ligesom du plejer, typisk med NEM-ID. Klagen sendes gennem Klageportalen til den myndighed, der har truffet afgørelsen.

En klage er indgivet, når den er tilgængelig for Kommunen i Klageportalen. Når du klager, skal du betale et gebyr på kr. 900,- (private)/ 1800,- (organisationer og virksomheder). Du betaler gebyret med betalingskort i Klageportalen. Klagenævnet skal som udgangspunkt afvise en klage, der kommer uden om Klageportalen, hvis der ikke er særlige grunde til det. Hvis du ønsker at blive fritaget for at bruge Klageportalen, skal du sende en begrundet anmodning til den myndighed, der har truffet afgørelse i sagen. Myndigheden videresender herefter anmodningen til Klagenævnet, som træffer afgørelse om, hvorvidt din anmodning kan imødekommes.

#### **Klagefrist**

Klage skal ske senest 4 uger fra modtagelsen af dette brev.